

## 平成 23 年度 特定健診・特定保健指導に関する調査(801 組合)

本調査は、801 組合の協力を得て、健保組合における平成 23 年度の特定健診・特定保健指導の実施状況のほか、メタボリックシンドローム該当者・予備群の人数・割合や健診有所見者の状況について調査分析を行い、取りまとめたものです。

- **特定健診実施率は前年度比+2.0 ポイントの 69.3%に (p2)**
  - ・ 被保険者は+2 ポイントの 84.0%、被扶養者は+1.5 ポイントの 37.3% (p6)
- **特定保健指導対象者は 19.9%、終了者の割合は 13.5% (p11)**
  - ・ 被保険者の実施率は 22.5%、被扶養者は 7.1%
- ▼ **22 年度と 23 年度の特定保健指導レベルの比較 (同一対象者 403 万人で比較)**
  - 1) 23 年度の積極的支援者は 22 年度に対して、全体では▲3.8%の減少 (p13)
    - 2) 22 年度積極的支援者の 4 割弱 (▲37.5%) が指導レベル改善 (p14)
    - 3) 一方で 22 年度動機づけ支援対象者や情報提供対象者から 3 割強(+33.7% が指導レベルが悪化し、新たに積極的支援者へ (p14)
- **23 年度健康分布図による非肥満・肥満の割合は 61.6%と 38.5% (p29)**
- **同一評価対象者 (403 万人) の 22 年度と 23 年度を比較すると、23 年度は 22 年度に比べ、若干 (0.9 ポイント) 肥満度が高くなっている。(p30)**
- **特定健康診査実施率を業態別にみると、最も高いのは①学術研究機関:82.1%で、次いで②対個人サービス業:81.3%、③印刷・同関連業:80.2%となっている。(p8)**
- **メタボリックシンドローム該当者の割合を業態別にみると、最も高いのは①公務:19.4%で、次いで②その他の運輸業:18.4%、③修理業:17.2%となっている。(p20)**

※割合(%)表記は原則、小数点第 1 位(第 2 位を四捨五入)としている。ただし、「健康分布図」及び「巻末 基礎表」では少数点第 2 位(第 3 位を四捨五入)までを表記している。

※都道府県別データは、加入者の所在地によるものである。

## 1. 特定健康診査の実施率

- ◆ 調査対象 801 組合の平成 23 年度における特定健康診査対象者は約 721 万人で、受診者数は約 445 万人(評価対象者:499 万人)となっており、特定健康診査の実施率は 69.3%と、昨年度に比べ 2.0 ポイント上昇した。

表 1 特定健康診査の実施率(801 組合)

年度	組合数	対象者数	受診者数	評価対象者数*	健診受診率*	(参考) 全国数値*
23 年度	801 組合	7,207,638	4,449,129	4,994,417	69.3%	45.0%
22 年度		7,062,218	4,187,671	4,751,528	67.3%	43.2%

※1:評価対象者: 特定健康診査項目の一部を実施できなかったものの、実施した健康診査の項目から、特定保健指導の対象者か否かを判断できる者に、特定健康診査受診者を加えた者。

※2:評価対象者を加えた割合である。

※3:全国数値:厚生労働省「平成 23 年度 特定健康診査・特定保健指導の実施状況(速報値)」より、以下同様。

## 2. メタボリックシンドローム該当者・予備群の人数・割合

- ◆ メタボリックシンドロームの該当者の割合は前年度に比べ 0.2 ポイント増加の 13.4%となっており、予備群についても 0.1 ポイント増加の 12.7%で、それぞれ微増となっている。

表 2-1 メタボリックシンドローム該当者・予備群の人数・割合

年度	評価対象者数	メタボリックシンドローム			
		該当者数	割合	予備群数	割合
23 年度	4,994,417	666,704	13.4%	636,028 名	12.7%
22 年度	4,751,528	626,044	13.2%	600,036 名	12.6%

[注] 該当者・予備群の割合(%) = (該当者数・予備群数) ÷ (評価対象者数) × 100

表 2-2 メタボリックシンドローム該当者・予備群の割合

	801 組合	全国数値
23 年度	26.1%	26.6%
22 年度	25.8%	26.4%

### 3. 薬剤を服用している者の割合

- ◆ 高血圧症の治療に係る薬剤を服用している者の割合は 13.7%、脂質異常症の治療に係る薬剤を使用している者の割合は 7.9%、糖尿病の治療に係る薬剤を服用している者の割合は 3.6%で、全国数値に比べると全ての項目で低くなっている(なお、これらの割合は、高血圧症、脂質異常症又は糖尿病の治療に係る薬剤を重複して服用している者を含めた割合である)。

表 3-1 高血圧の治療に関する薬剤を服用している者の人数・割合(801 組合)

	人数	割合	全国数値
23 年度	684,964	13.7%	19.9%
22 年度	636,433	13.4%	19.6%

※全国数値:厚生労働省「平成 23 年度 特定健康診査・特定保健指導の実施状況(速報値)」より、以下同様。

表 3-2 脂質異常の治療に関する薬剤を服用している者の人数・割合(801 組合)

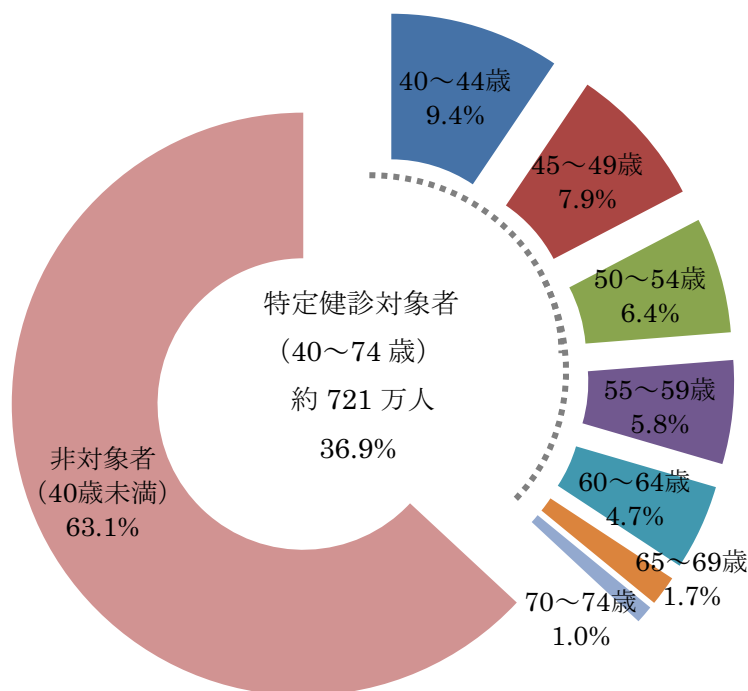
	人数	割合	全国数値
23 年度	393,071	7.9%	11.9%
22 年度	358,088	7.5%	11.5%

表 3-2 糖尿病の治療に関する薬剤を服用している者の人数・割合(801 組合)

	人数	割合	全国数値
23 年度	178,079	3.6%	4.5%
22 年度	162,583	3.4%	4.3%

#### 4. 年齢階層別(40-74歳)にみた特定健康診査対象者の割合

- ◆ 調査対象 801 組合の加入者約 1,951 万人のうち、特定健診対象者は約 721 万人で、全体の約 37%となっている。
- ◆ 年齢階層別にみると、40～44 歳が 9.4%と最も高く、次いで 45～49 歳：7.9%、50～54 歳：6.4%となっている。



年齢	組合数	加入者数	健診対象者数	
			健診対象者数	割合
801 組合		19,514,616	7,207,638	36.9%
40～44 歳		2,044,738	1,842,555	9.4%
45～49 歳		1,693,155	1,543,198	7.9%
50～54 歳		1,374,144	1,254,217	6.4%
55～59 歳		1,243,040	1,122,889	5.8%
60～64 歳		1,112,096	926,710	4.7%
65～69 歳		395,254	324,100	1.7%
70～74 歳		223,522	193,969	1.0%
40～74 歳(再掲)		8,085,949	7,207,638	36.9%
40～64 歳(再掲)		7,467,173	6,689,569	34.3%
65～74 歳(再掲)		618,776	518,069	2.7%

## 5. 年齢階層別にみた特定健康診査の受診者(評価対象者)数と受診率

- ◆ 年齢階層別に受診率をみると、全体:69.3%に対し、45～49歳が73.2%と最も高く、次いで50～54歳:72.9%、55～59歳:71.8%となっている。

表 5-1 年齢階層別にみた特定健康診査の受診率※

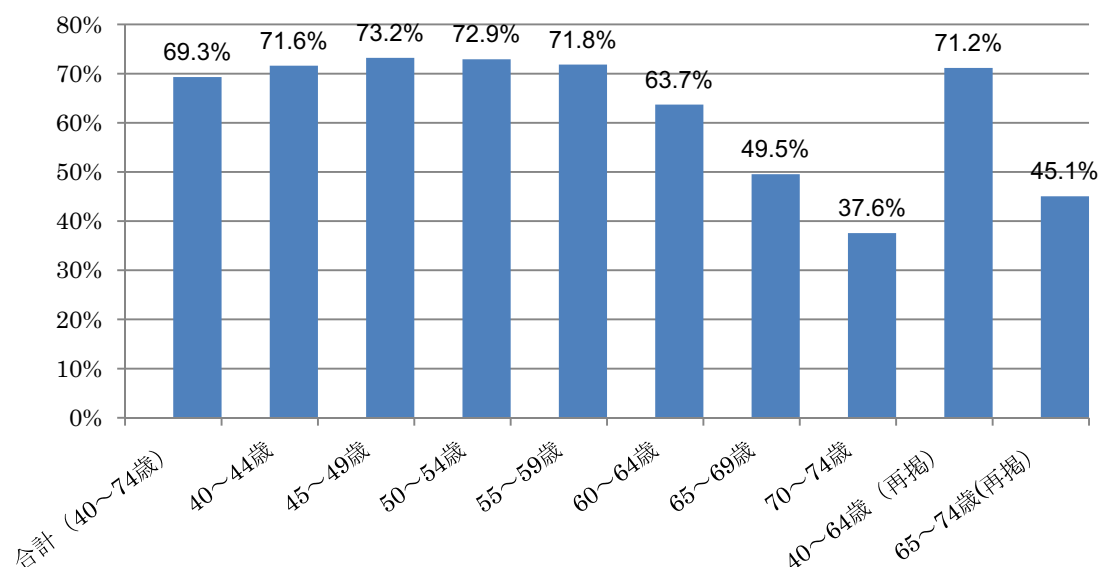


表 5-2

年齢	組合数	加入者数	対象者数	受診者数	評価対象者※	受診率※
総数	801		—	—	—	—
合計(40～74歳)		8,085,949	7,207,638	4,449,129	4,994,417	69.3%
40～44歳		2,044,738	1,842,555	1,169,853	1,319,404	71.6%
45～49歳		1,693,155	1,543,198	1,004,793	1,129,900	73.2%
50～54歳		1,374,144	1,254,217	815,742	914,631	72.9%
55～59歳		1,243,040	1,122,889	725,520	806,767	71.8%
60～64歳		1,112,096	926,710	528,925	590,307	63.7%
65～69歳		395,254	324,100	140,635	160,572	49.5%
70～74歳		223,522	193,969	63,661	72,836	37.6%
40～64歳(再掲)		7,467,173	6,689,569	4,244,833	4,761,009	71.2%
65～74歳(再掲)		618,776	518,069	204,296	233,408	45.1%

※1:評価対象者: 特定健康診査項目の一部を実施できなかったものの、実施した健康診査の項目から、特定保健指導の対象者か否かを判断できる者に、特定健康診査受診者を加えた者。

※2:受診率は評価対象者を加えた割合である。

## 6. 形態別・加入者別にみた特定健康診査の受診者(評価対象者)数と受診率

- ◆ 受診率を組合形態別にみると、単一：71.0%、連合：75.7%、総合：65.9%となっている
- ◆ 被保険者・被扶養者別では、被保険者：84.0%、被扶養者：37.3%となっている。
- ◆ 男女別にみると、男性：83.2%、女性：53.3%となっている。

表 6-1

年度	形態	対象者数	受診者数	評価対象者数	受診率
23年度	単一	4,538,930	3,022,189	3,222,999	71.0%
22年度		4,474,774	2,845,521	3,070,929	68.6%
23年度	連合	133,621	100,263	101,098	75.7%
22年度		129,931	89,617	91,055	70.1%
23年度	総合	2,535,087	1,326,677	1,670,320	65.9%
22年度		2,457,513	1,252,533	1,589,544	64.7%

表 6-2

年度	加入者区分	対象者数	受診者数	評価対象者数	受診率
23年度	被保険者	4,934,618	3,668,807	4,146,223	84.0%
22年度		4,812,355	3,449,642	3,947,034	82.0%
23年度	被扶養者	2,273,020	780,322	848,194	37.3%
22年度		2,249,863	738,029	804,494	35.8%

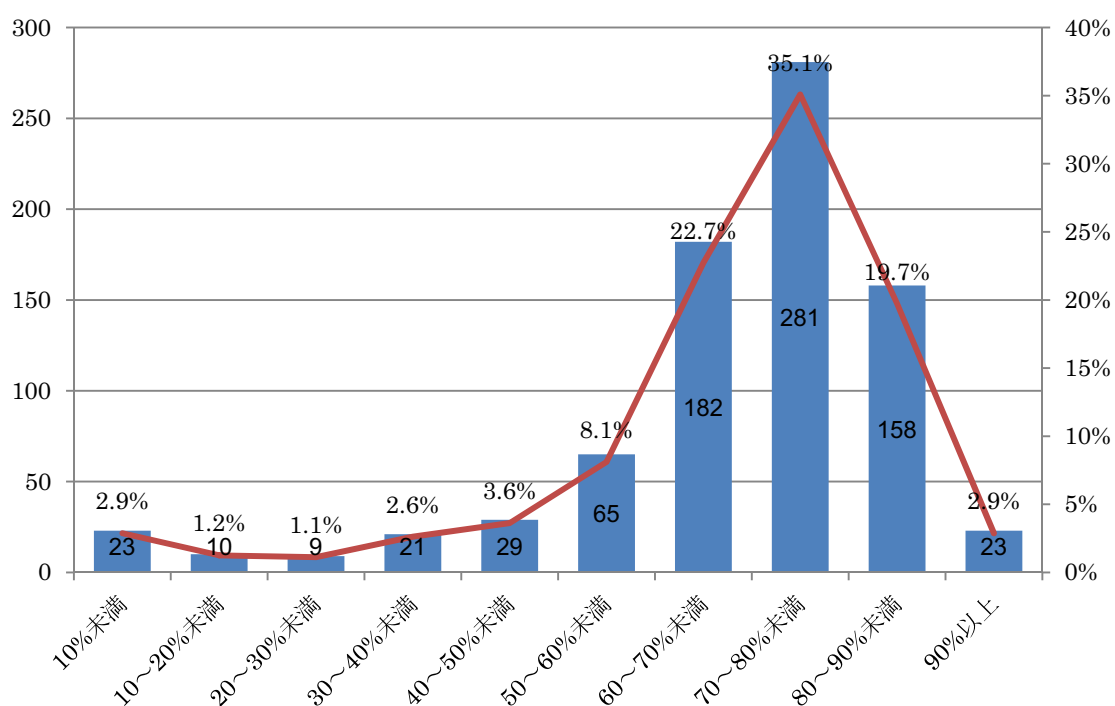
表 6-3

区分	対象者数(人)	受診者数(人)	評価対象者数(人)	受診率	
23年度	男性	3,847,912	2,861,480	3,202,903	83.2%
22年度		3,774,723	2,707,175	3,069,461	81.3%
23年度	女性	3,359,726	1,587,649	1,791,514	53.3%
22年度		3,287,495	1,480,496	1,682,067	51.2%

## 7. 特定健康診査実施率の組合分布

- ◆ 特定健診実施率の組合分布状況(801 組合)では、実施率 70%以上 80%未満が 281 組合で全体の 35.1%と最も高く、次いで 60%以上 70%未満が 182 組合(22.7%)、80%以上 90%未満が 158 組合(19.7%)で、60%以上 90%未満で全体の 7 割を占めている。

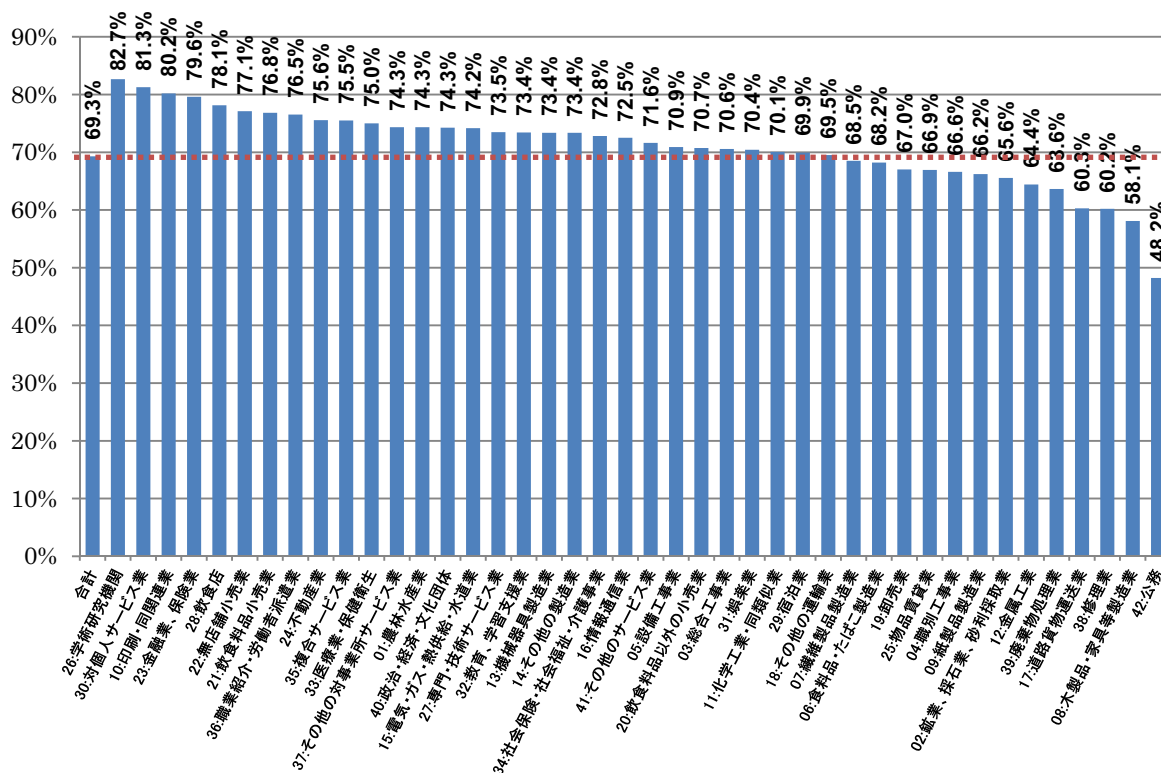
表 7 特定健康診査実施率別にみた組合分布(801 組合)



## 8. 業態別にみた特定健康診査実施率

- ◆ 業態別の実施率では、①学術研究機関:82.7%と最も高く、次いで、②対個人サービス業:81.3%、③印刷・同関連業:80.2%、④金融業、保険業:79.6%、⑤飲食店:78.1%となっている。
- ◆ 一方、実施率が比較的低いのは、①公務:48.2%、②木製品・家具等製造業:58.1%、③修理業:60.2%、④道路貨物運送業:60.3%、⑤廃棄物処理業:63.6%となっている。

表 8-1 業態別にみた特定健康診査実施率

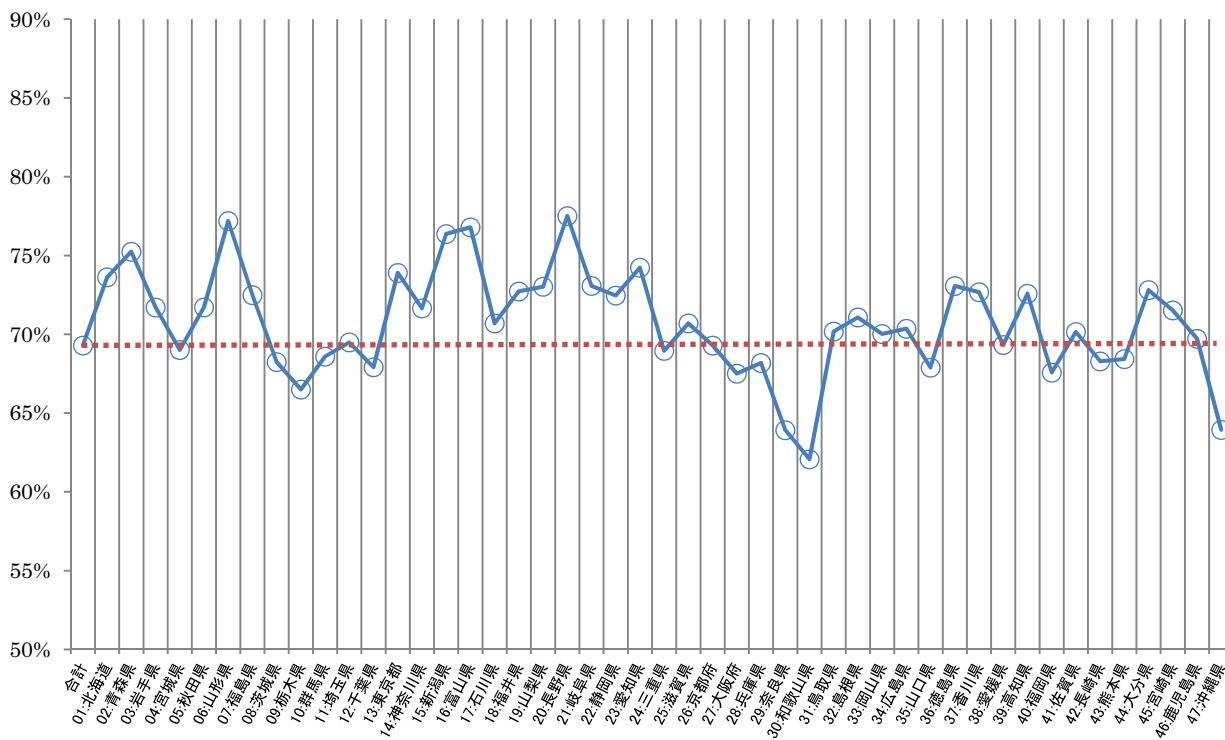




## 9. 都道府県別にみた特定健康診査実施率

- ◆ 都道府県別に実施率をみると、最も高いのは長野県:77.5%で、次いで、②山形県:77.2%、③富山県:76.8%、④新潟県:76.4%、⑤青森県:75.2%となっている。
  - ◆ 逆に実施率が低い県は、①和歌山県:62.1%、②奈良県:63.9%、③沖縄県:63.9%となっている。(具体的な数字は p10 を参照)

表 9-1 都道府県別にみた特定健康診査実施率



## 9-2 都道府県別にみた特定健康診査実施率

合計	69.3%
20:長野県	77.5%
06:山形県	77.2%
16:富山県	76.8%
15:新潟県	76.4%
02:青森県	75.2%
23:愛知県	74.2%
13:東京都	73.9%
01:北海道	73.6%
21:岐阜県	73.1%
36:徳島県	73.1%
19:山梨県	73.0%
44:大分県	72.8%
18:福井県	72.7%
37:香川県	72.7%
39:高知県	72.6%
07:福島県	72.5%
22:静岡県	72.5%
05:秋田県	71.7%
03:岩手県	71.7%
14:神奈川県	71.6%
45:宮崎県	71.5%
32:島根県	71.1%
25:滋賀県	70.7%
17:石川県	70.7%
34:広島県	70.4%
31:鳥取県	70.2%
41:佐賀県	70.1%
33:岡山県	70.0%
46:鹿児島県	69.7%
11:埼玉県	69.5%
38:愛媛県	69.3%
26:京都府	69.3%
04:宮城県	69.0%
24:三重県	69.0%
10:群馬県	68.6%
43:熊本県	68.4%
42:長崎県	68.3%
08:茨城県	68.2%
28:兵庫県	68.2%
12:千葉県	67.9%
35:山口県	67.9%
40:福岡県	67.6%
27:大阪府	67.5%
09:栃木県	66.5%
47:沖縄県	63.9%
29:奈良県	63.9%
30:和歌山県	62.1%

## 10. 特定保健指導の実施状況

- ◆ 特定保健指導レベル評価対象者約 499 万人のうち、特定保健指導対象者は約 99 万人（積極的支援:60 万人、動機づけ支援:39 万人）で、全体の 19.9%となっている。
- ◆ 特定保健指導対象者のうち、指導を終了した割合は 13.5%で全国数値に比べやや低くなっている。
- ◆ 被保険者・被扶養者別の終了者の割合をみると、被保険者:14.0%に対して被扶養者は 5.8%となっている。

表 10-1 特定保健指導対象者の人数・割合

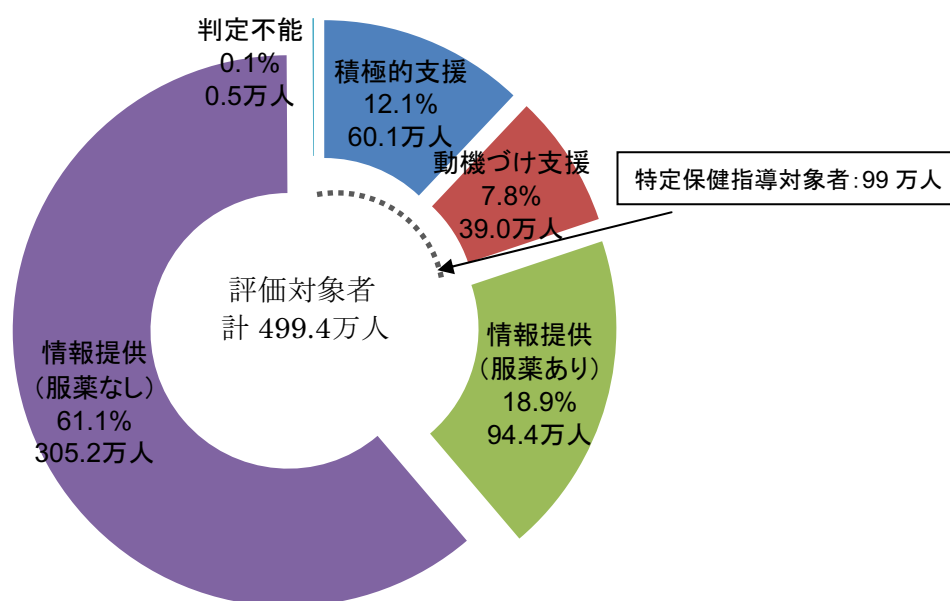


表 10-2

801 組合		人数	割合・実施率	全国数値
23 年度	特定保健指導の対象者	991,907	19.9%	17.8%
	特定保健指導の終了者	134,114	13.5%	15.9%
22 年度	特定保健指導の対象者	951,977	20.4%	18.3%
	特定保健指導の終了者	130,640	13.7%	12.3%

表 10-3

		対象者数	実施率	終了者数	割合
23 年度	被保険者	931,433	22.5%	130,610	14.0%
	被扶養者	60,474	7.1%	3,505	5.8%
22 年度	被保険者	894,248	22.7%	126,759	14.2%
	被扶養者	57,729	7.2%	3,881	6.7%

## 11. 特定保健指導利用率ごとの組合分布状況

- ◆ 特定保健指導利用率の組合分布(801 組合)では、①10%未満が 337 組合、全体の 42.1%と最も多く、次いで、②10%以上 20%未満: 168 組合(21.0%)、③20%以上 30%未満: 100 組合(12.5%)となっている。

表 11-1 特定保健指導利用率別の組合分布

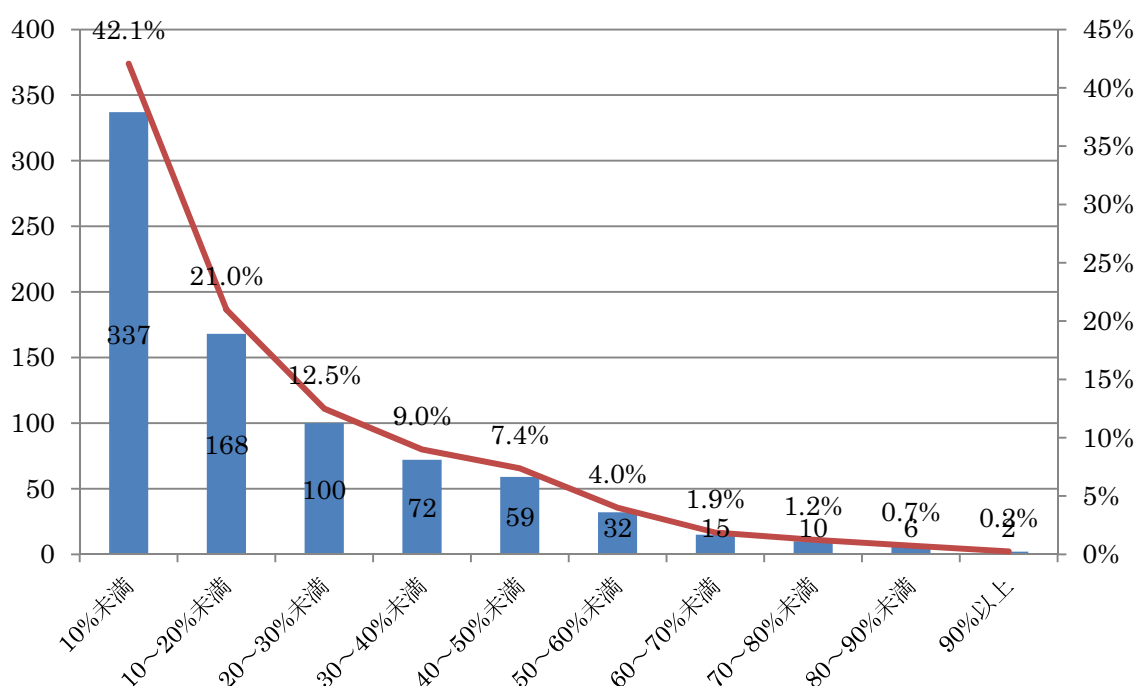


表 11-2 組合形態別、指導レベル別の利用率及び終了者の割合

	利用者の割合		終了者の割合	
	積極的支援	動機づけ支援	積極的支援	動機づけ支援
合計	15.8%	18.8%	11.9%	16.1%
単一	19.4%	21.9%	14.9%	18.7%
連合	10.5%	15.6%	8.2%	11.6%
総合	10.0%	12.8%	6.9%	11.0%

## 12. 22年度と23年度の特定保健指導階層別対象者の比較

- ◆ 表は p14 の特定保健指導レベルの移動をもとに、保健指導レベル階層別に、22年と23年の対象者(同一 801 組合)の人数をみたものである。
- ◆ 積極的支援の対象者は22年度に比べ、3.8%の減少、動機づけ支援の対象者は1.8%の増加となっている。
- ◆ 一方、情報提供では、服薬ありの対象者が12.2%増加、服薬なしの対象者が3.0%の減少となっている。

表 12-1 特定保健指導レベル別の人数及び増減率

	22年度	23年度	増減率
積極的支援	514,103名	494,430名	▲3.8%
動機づけ支援	310,799名	316,033名	+1.7%
情報提供(服薬あり)	724,237名	811,809名	+12.1%
情報提供	2,479,267名	2,404,091名	▲3.0%

注)23年度は、22年度から移行した判定不能 2,043 名を除いているため、合計数値が合わない。

表 12-2 特定保健指導レベル別の人数の比較(22年度⇔23年度)

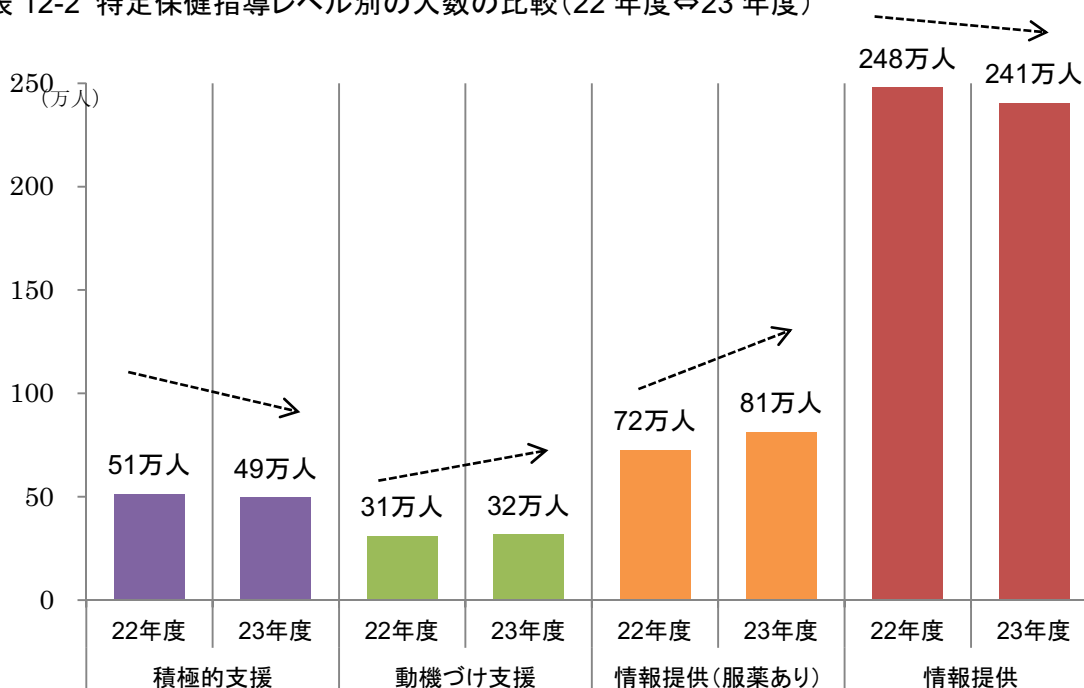


表 12-3 22 年度積極的支援対象者の 23 年度の特定保健指導レベル

22 年度			
積極的支援:514,103 名			
23 年度			
積極的支援	動機づけ支援	情報提供(服薬あり)	情報提供
321,455	62,656	44,959	84,738
62.5%	12.2%	8.7%	16.5%

表 12-4 22 年度動機づけ支援対象者の 23 年度の特定保健指導レベル

22 年度			
動機づけ支援:310,799 名			
23 年度			
積極的支援	動機づけ支援	情報提供(服薬あり)	情報提供
61,605	140,059	19,787	89,089
19.8%	45.1%	6.4%	28.7%

表 12-4 22 年度情報提供(服薬あり)対象者の 23 年度の特定保健指導レベル

22 年度			
情報提供(服薬あり):724,237 名			
23 年度			
積極的支援	動機づけ支援	情報提供(服薬あり)	情報提供
13,644	7,040	677,761	25,461
1.9%	0.3%	93.6%	3.5%

表 12-5 22 年度情報提供(服薬なし)対象者の 23 年度の特定保健指導レベル

22 年度			
情報提供:2,479,267 名			
23 年度			
積極的支援	動機づけ支援	情報提供(服薬あり)	情報提供
97,726	106,278	69,302	2,204,803
3.9%	4.3%	2.8%	88.9%

注)23 年度は、22 年度から移行した判定不能 2,043 名を除いている。

### 13. メタボリックシンドロームの割合(被保険者・被扶養者、男女別)

- ◆ メタボリックシンドロームの該当者・予備群の割合を被保険者・被扶養者別にみると、被保険者:29.9%、被扶養者:7.6%と、被保険者が圧倒的に高い。
- ◆ また、男女別では、いずれも男性が高く、被保険者の男性:36.3%、被扶養者の男性:43.7%となっている。

表 13-1 被保険者・被扶養者別、男女別のメタボリックシンドロームの割合

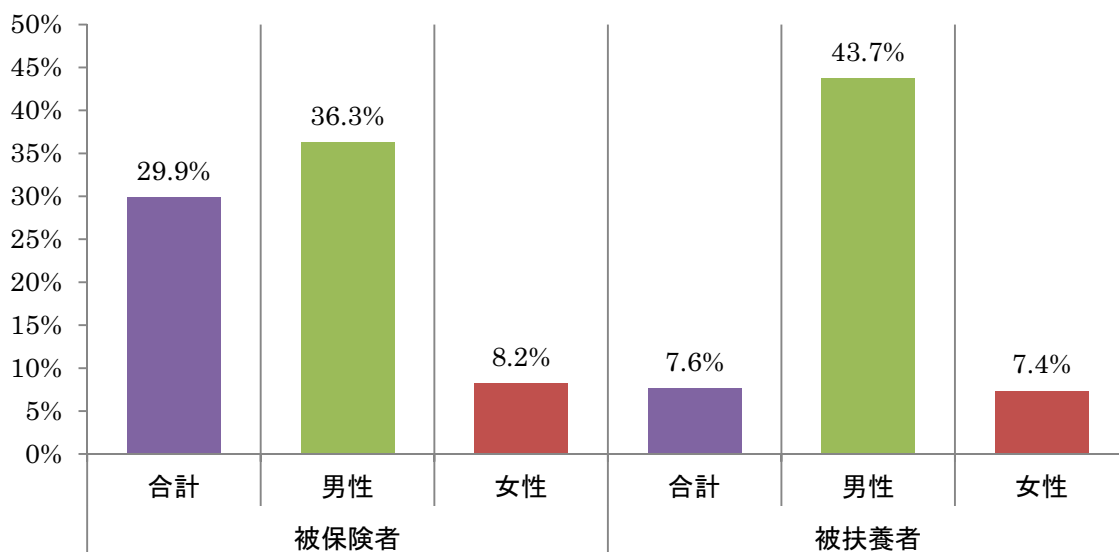


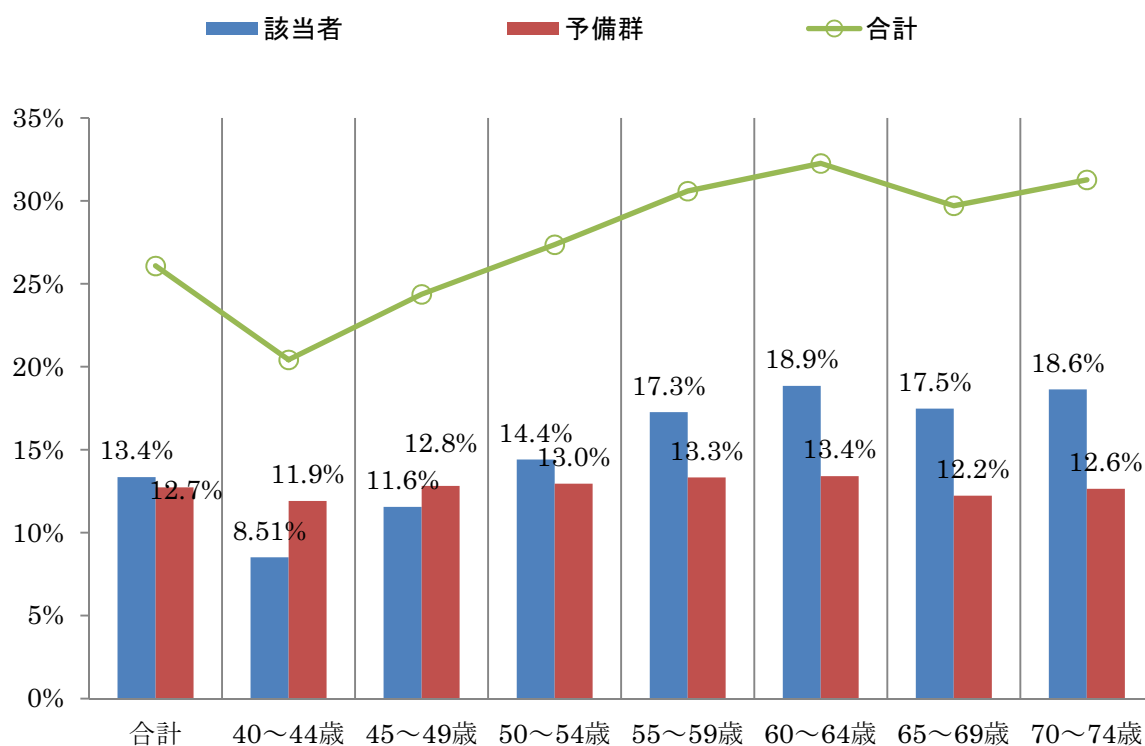
表 13-2

メタボリックシンドローム						
		評価対象者	該当者数	割合	予備群数	割合
合計	801 組合	4,994,417	666,704	13.4%	636,028	12.7%
被保険者	合計	4,146,223	635,729	15.3%	602,194	14.5%
	男性	3,196,168	600,331	18.8%	559,712	17.5%
	女性	950,055	35,398	3.7%	42,482	4.5%
被扶養者	合計	848,194	30,975	3.7%	33,834	4.0%
	男性	6,735	1,752	26.0%	1,190	17.7%
	女性	841,459	29,223	3.5%	32,644	3.9%

#### 14. 年齢階層別にみたメタボリックシンドローム

- ◆ メタボリックシンドローム該当者、予備群ともに 60～64 歳をピークに年齢階層が上がるにつれて、その割合は高くなり、65～69 歳で一旦低くなり、70～74 歳で再び上昇する傾向にある。
- ◆ また、50 歳以降で、該当者と予備群の割合が逆転し、該当者の割合が高くなっている。
- ◆ メタボリックシンドローム該当者の割合が最も高いのは、①60～64 歳:18.9%、次いで、②70～74 歳:18.6%、③65～69 歳:17.5%となっている。

表 14 年齢階層別にみたメタボリックシンドローム該当者・予備群の割合





### 15. 22 年度メタボリックシンドローム該当者・予備群の減少率

- ◆ 22 年度メタボリックシンドローム該当者のうち、①23 年度で予備群へと変わった者の割合は 17.92%、②23 年度で該当者・予備群でなくなった者の割合は 13.78%で、23 年度メタボリックシンドローム該当者の減少率は 31.70% (①+②) となっている。
- ◆ また、22 年度メタボリックシンドローム予備群だった者が、23 年度で該当者・予備群でなくなった者の割合は 28.69%となっている。

表 15 メタボリックシンドロームの減少率

①22 年度該当者数	465,985
②22 年度該当者で 23 年度予備群の数	83503
③22 年度該当者で 23 年度予備群の割合 (①÷②×100)	17.92%
④22 年度該当者で 23 年度群該当者・予備群でなくなった者の数	64,201
⑤22 年度該当者で 23 年度該当者・予備群でなくなった者の割合	13.78%
⑥該当者の減少率 (③+⑤)	31.70%
<hr/>	
①22 年度予備群の数	467,399
②22 年度予備群で 23 年度該当者・予備群でなくなった者の数	134,117
③22 年度予備群で 23 年度群該当者・予備群でなくなった者の割合 (②÷①×100)	28.69%

## 16. 23年度メタボリックシンドローム該当者・予備群の全体像

- ◆ 表 16-1 は、22 年度の該当者、予備群、非該当者(表 16-2～16-4)それぞれの対象者が 23 年度にどのようになったかを合計したものである。
- ◆ その結果、23 年度の該当者は+5.8%の増加、予備群は+1.5%の増加となっている。

### 16-1 22 年度及び 23 年度のメタボリックシンドロームの状況

	22 年度	23 年度	増減率
該当者数	531,950 名	562,733 名	+5.8%
予備群数	520,778 名	528,436 名	+1.5%
非該当者数	2,971,631 名	2,929,487 名	▲1.4%

### 16-2 22 年度該当者の 23 年度の状況

22 年度メタボリックシンドローム		
該当者数: 531,950 名		
23 年度		
該当者数	予備群数	非該当者数
370,047	94,435	66,832
69.6%	17.8%	12.6%

### 16-3 22 年度予備群の 23 年度の状況

22 年度メタボリックシンドローム		
予備群数: 520,778 名		
23 年度		
該当者数	予備群数	非該当者数
111,713	266,181	142,162
21.5%	51.1%	27.3%

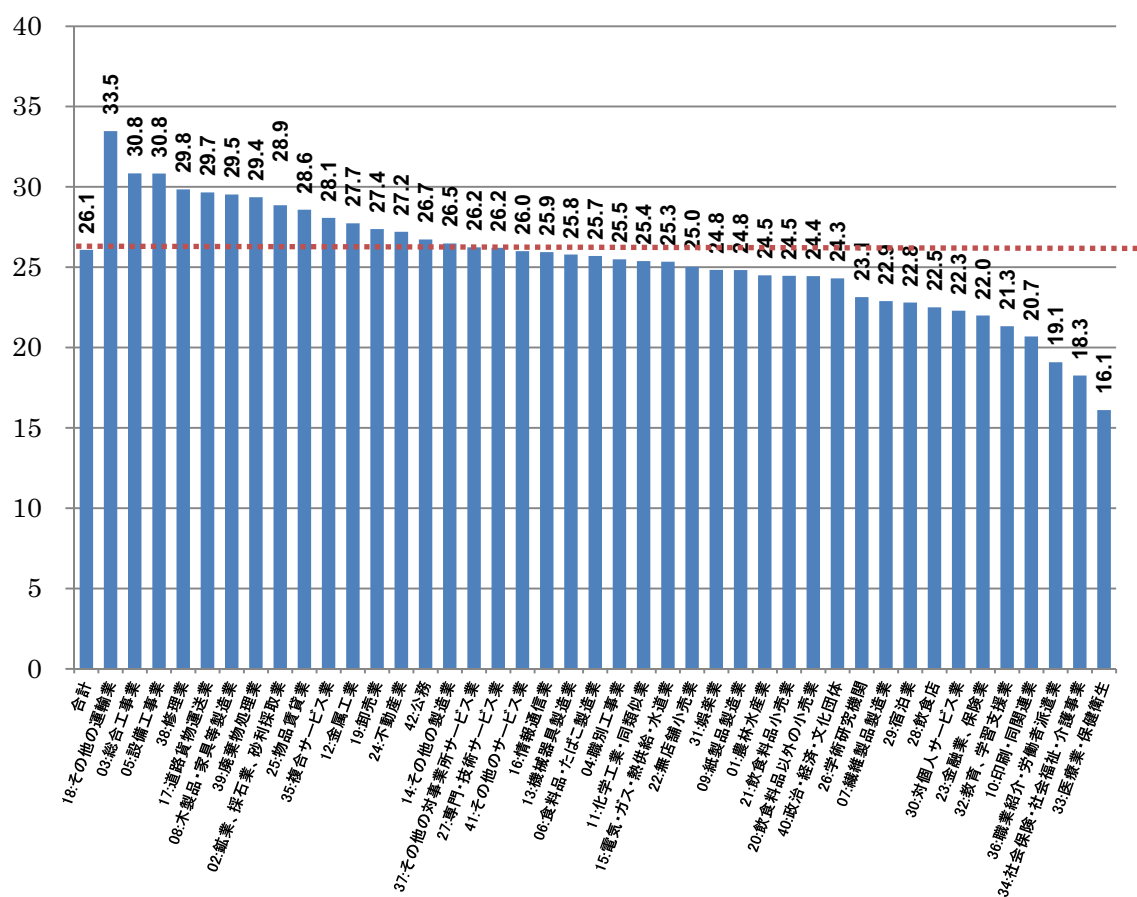
### 16-4 22 年度非該当者の 23 年度の状況

22 年度メタボリックシンドローム		
非該当者数: 2,971,631 名		
23 年度		
該当者数	予備群数	非該当者数
80,973	167,820	2,720,493
2.7%	5.6%	91.5%

## 17. メタボリックシンドローム(該当者+予備群)の割合

- ◆ 業態別にメタボリックシンドローム(該当者+予備群)の割合をみると、801 組合全体では 26.1%に対して、最も高いのは①その他の運輸業:33.5%で、次いで②総合工事業:30.8%、③設備工事業:30.8%—となっている。
- ◆ 一方、割合が低いのは、①医療業・保健衛生:16.1%、②社会保険・社会福祉・介護事業:18.3%、③職業紹介・労働者派遣業:19.1%—となっている。

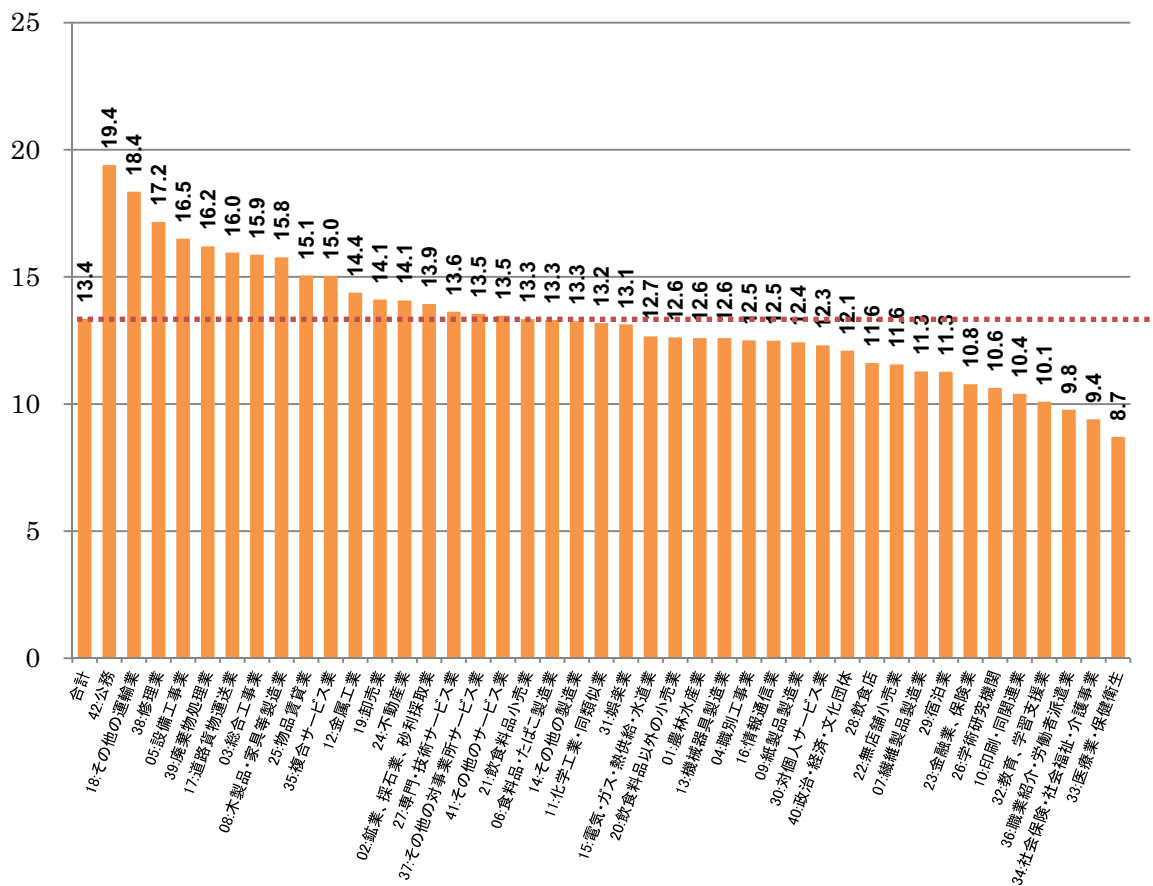
表 17 業態別メタボリックシンドローム(該当者+予備群)の割合(%)



## 18. 業態別にみたメタボリックシンドローム該当者の割合

- ◆ 業態別にみたメタボリックシンドローム該当者の割合では、全体が 13.4%に対して、最も高いのは、①公務:19.4%で、次いで②その他の運輸業:18.4%、③修理業:17.1%—となっている。
- ◆ 一方、割合が低いのは、①医療業・保健衛生:8.7%、次いで②社会保険・社会福祉・介護事業:9.4%、③職業紹介・労働派遣業:9.8%—となっている。

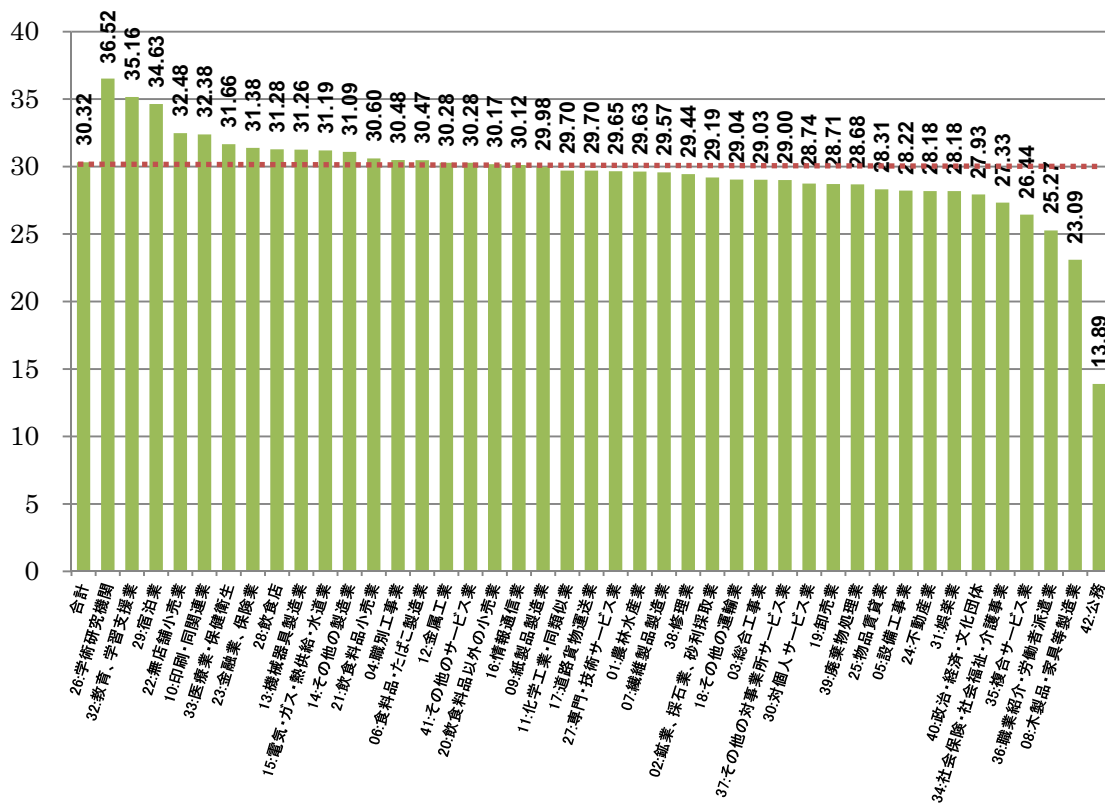
表 18. 業態別にみたメタボリックシンドローム該当者の割合(%)



## 19. 業態別にみたメタボリックシンドロームの減少率

- ◆ 業態別にメタボリックシンドロームの減少率をみると、最も高い割合を示しているのは、①学術研究機関：36.5%で、次いで②教育・学習支援業 35.2%、③宿泊業：34.6%—となっている。
- ◆ 逆に、減少率が低いのは、①公務：13.9%、②木製品・家具等製造業：23.1%、③職業紹介・労働者派遣業：25.3%—となっている。

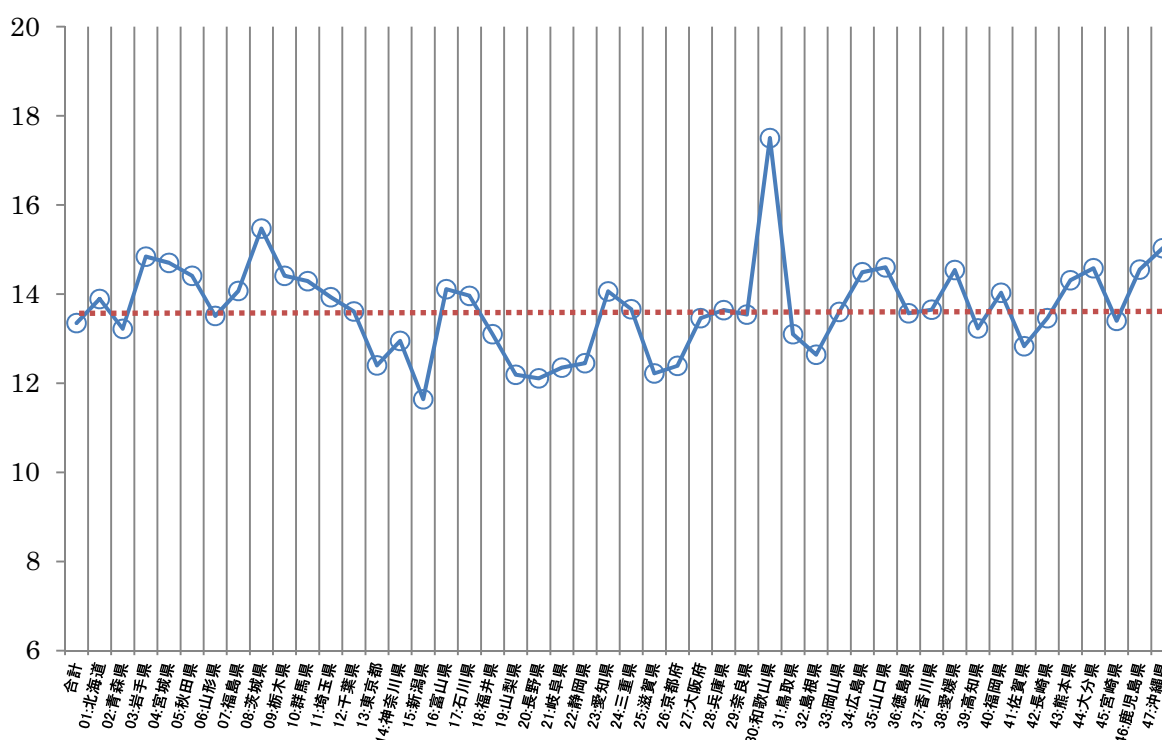
表 19. 業態別にみたメタボリックシンドロームの減少率(%)



## 20. 都道府県別にみたメタボリックシンドローム該当者の割合

- ◆ 都道府県別にメタボリックシンドローム該当者の割合をみると、最も高いのは①和歌山県：17.5%で、次いで②茨城県：15.5%、③沖縄県：15.0%—となっている。
- ◆ 逆に割合が低いのは、①新潟県：11.6%、②長野県：12.1%、③山梨県、滋賀県：12.2%—となっている。（※具体的な数字は p23 参照）

表 20-1 都道府県別にみたメタボリックシンドローム該当者の割合(%)



注) 加入者の居住地をもとに集計。

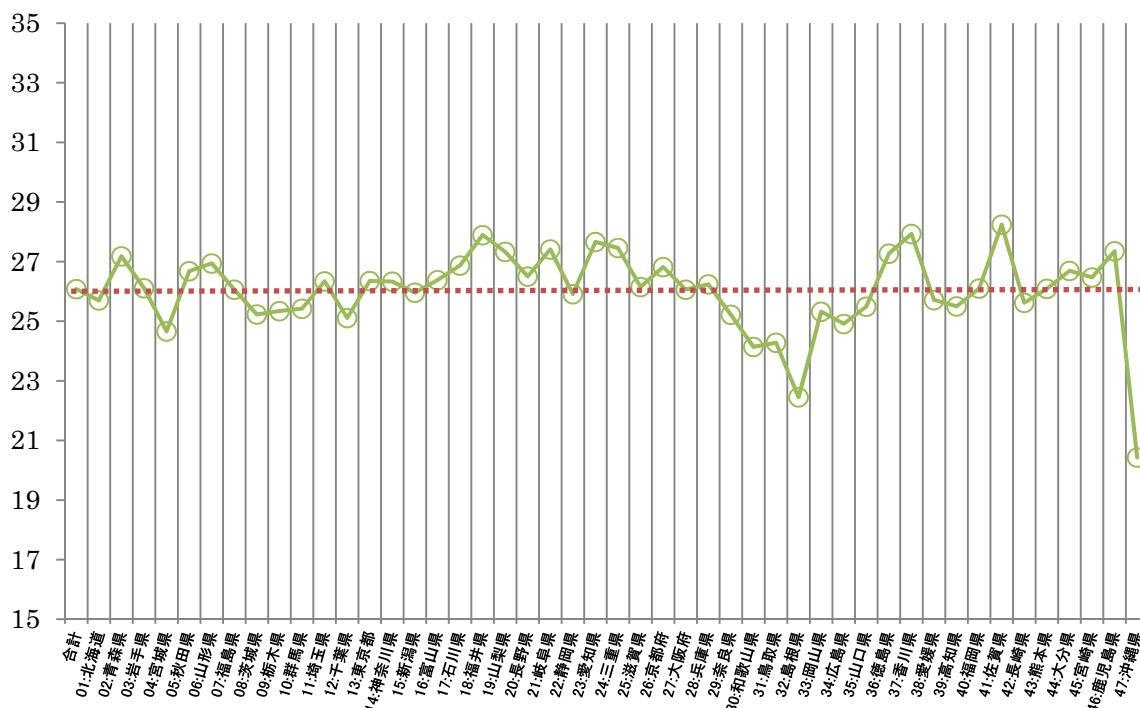
表 20-2 都道府県別該当者の割合(上位順/%)

合計	13.4
30:和歌山県	17.5
08:茨城県	15.5
47:沖縄県	15.0
03:岩手県	14.8
04:宮城県	14.7
35:山口県	14.6
44:大分県	14.6
46:鹿児島県	14.6
38:愛媛県	14.5
34:広島県	14.5
05:秋田県	14.4
09:栃木県	14.4
43:熊本県	14.3
10:群馬県	14.3
16:富山県	14.1
07:福島県	14.1
23:愛知県	14.1
40:福岡県	14.0
17:石川県	14.0
11:埼玉県	13.9
01:北海道	13.9
24:三重県	13.7
37:香川県	13.7
28:兵庫県	13.6
12:千葉県	13.6
33:岡山県	13.6
36:徳島県	13.6
29:奈良県	13.5
06:山形県	13.5
27:大阪府	13.5
42:長崎県	13.5
45:宮崎県	13.4
39:高知県	13.2
02:青森県	13.2
18:福井県	13.1
31:鳥取県	13.1
14:神奈川県	13.0
41:佐賀県	12.8
32:島根県	12.6
22:静岡県	12.5
13:東京都	12.4
26:京都府	12.4
21:岐阜県	12.4
25:滋賀県	12.2
19:山梨県	12.2
20:長野県	12.1
15:新潟県	11.6

## 21. 都道府県別にみたメタボリックシンドローム(該当者+予備群)の状況

- ◆ 都道府県別にメタボリックシンドローム(該当者+予備群)の割合をみると、最も高いのは①佐賀県:28.2%で、次いで②香川県、福井県:27.9%、③愛知県:27.7%—となっている。
- ◆ 一方、低い割合を示しているのは①沖縄県:20.4%、②島根県:22.5%、③和歌山県24.1%—となっている。(具体的な数字は p25 を参照)

表 21 都道府県別にみたメタボリックシンドローム(該当者+予備群)の割合(%)



注) 加入者の居住地をもとに集計。

注) 都道府県が紐付かないデータを除いているため、p17 の数値と一致しない。



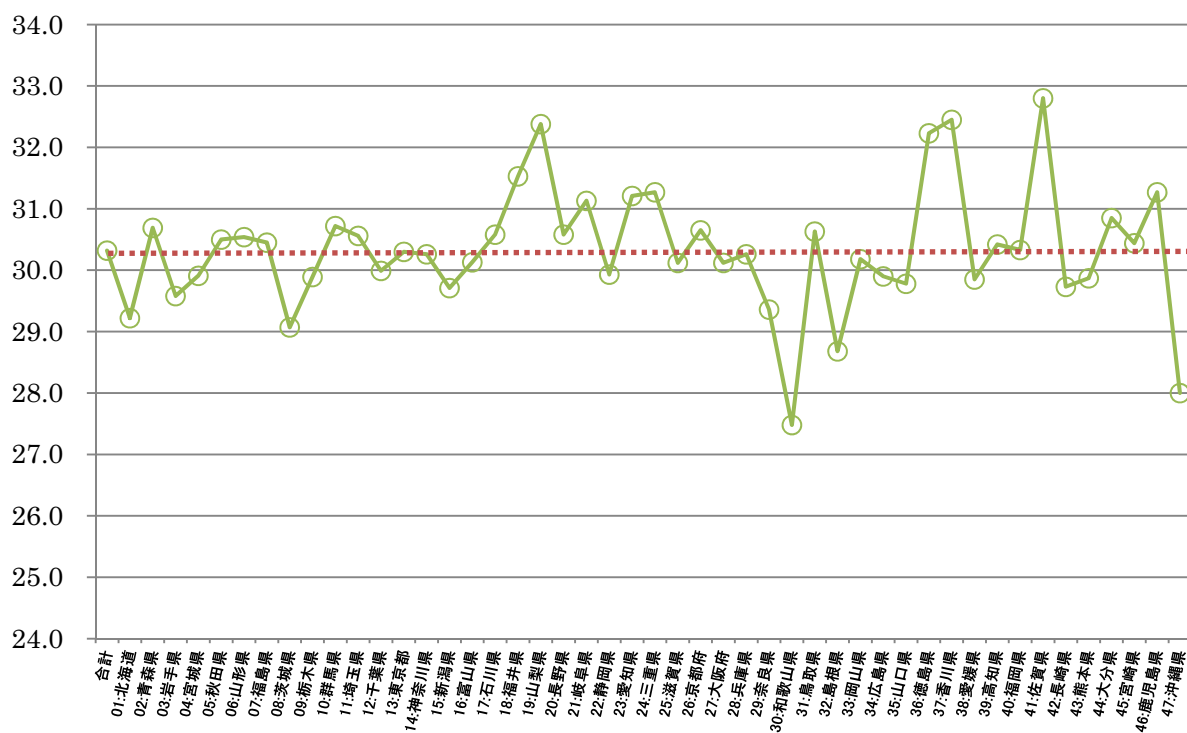
表 21 都道府県別該当者・予備軍の割合(上位順／%)

合計	26.1
41:佐賀県	28.2
37:香川県	27.9
18:福井県	27.9
23:愛知県	27.7
24:三重県	27.5
21:岐阜県	27.4
46:鹿児島県	27.4
19:山梨県	27.3
36:徳島県	27.3
02:青森県	27.2
06:山形県	26.9
17:石川県	26.9
26:京都府	26.8
44:大分県	26.7
05:秋田県	26.7
20:長野県	26.5
45:宮崎県	26.5
16:富山県	26.4
13:東京都	26.4
11:埼玉県	26.3
14:神奈川県	26.3
28:兵庫県	26.2
25:滋賀県	26.2
03:岩手県	26.1
40:福岡県	26.1
43:熊本県	26.1
07:福島県	26.1
27:大阪府	26.1
15:新潟県	26.0
22:静岡県	25.9
38:愛媛県	25.7
01:北海道	25.7
42:長崎県	25.6
39:高知県	25.5
35:山口県	25.5
10:群馬県	25.4
09:栃木県	25.3
33:岡山県	25.3
08:茨城県	25.2
29:奈良県	25.2
12:千葉県	25.1
34:広島県	24.9
04:宮城県	24.7
31:鳥取県	24.3
30:和歌山県	24.1
32:島根県	22.5
47:沖縄県	20.4

## 22. 都道府県別にみたメタボリックシンドローム(該当者+予備群)の減少率

- ◆ 都道府県別にメタボリックシンドロームの減少率をみると、最も高い割合を示しているのは、①佐賀県:32.8%で、次いで②香川県:35.5%、③山梨県:32.4%—となっている。
- ◆ 逆に、減少率が低いのは、①和歌山県:27.5%、②沖縄県:28.0%、③島根県:28.7%—となっている。(具体的な数字は P27 を参照)

表 22-1 都道府県別にみたメタボリックシンドローム(該当者+予備群)の減少率



注) 加入者の居住地をもとに集計。

注) 都道府県が紐付かないデータを除いているため、p17 の数値と一致しない。

表 22-2 都道府県別減少率(上位順/%)

合計	30.3
41:佐賀県	32.8
37:香川県	32.5
19:山梨県	32.4
36:徳島県	32.2
18:福井県	31.5
24:三重県	31.3
46:鹿児島県	31.3
23:愛知県	31.2
21:岐阜県	31.1
44:大分県	30.9
10:群馬県	30.7
02:青森県	30.7
26:京都府	30.7
31:鳥取県	30.6
17:石川県	30.6
20:長野県	30.6
11:埼玉県	30.6
06:山形県	30.5
05:秋田県	30.5
07:福島県	30.5
45:宮崎県	30.4
39:高知県	30.4
40:福岡県	30.3
13:東京都	30.3
14:神奈川県	30.3
28:兵庫県	30.3
33:岡山県	30.2
16:富山県	30.1
25:滋賀県	30.1
27:大阪府	30.1
12:千葉県	30.0
22:静岡県	29.9
04:宮城県	29.9
34:広島県	29.9
09:栃木県	29.9
43:熊本県	29.9
38:愛媛県	29.9
35:山口県	29.8
42:長崎県	29.7
15:新潟県	29.7
03:岩手県	29.6
29:奈良県	29.4
01:北海道	29.2
08:茨城県	29.1
32:島根県	28.7
47:沖縄県	28.0
30:和歌山県	27.5

### 23. 情報提供レベル(服薬あり)の男女別・年齢階層別の該当者・予備群

- ◆ グラフは、情報提供レベルで、生活習慣病関連の薬を服用している者について、年齢階層別・男女別にみたものである。
- ◆ 「男性」におけるメタボリックシンドローム該当者・予備群の割合をみると、該当者、予備群とも40～44歳が最も高く、以降、年齢階層が上がるにつれて漸減している。
- ◆ 「女性」では相対的に男性に比べて該当者・予備群とも低い割合だが、40～44歳及び70～74歳で、他の年齢階層に比べ割合が高い傾向が示されている。

表 23-1 情報提供(服薬あり)の年齢階層別にみた該当者・予備群の割合【男性】

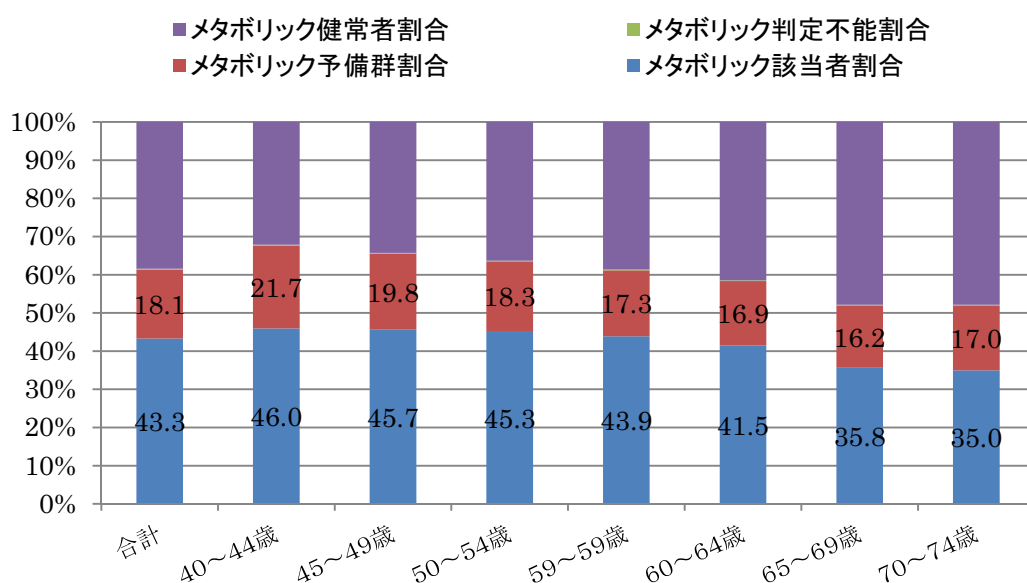
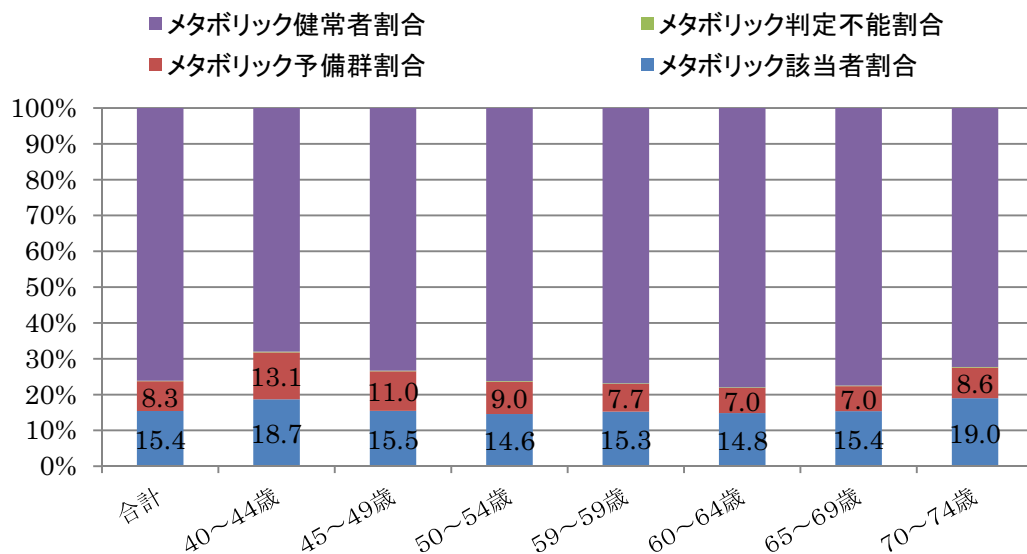


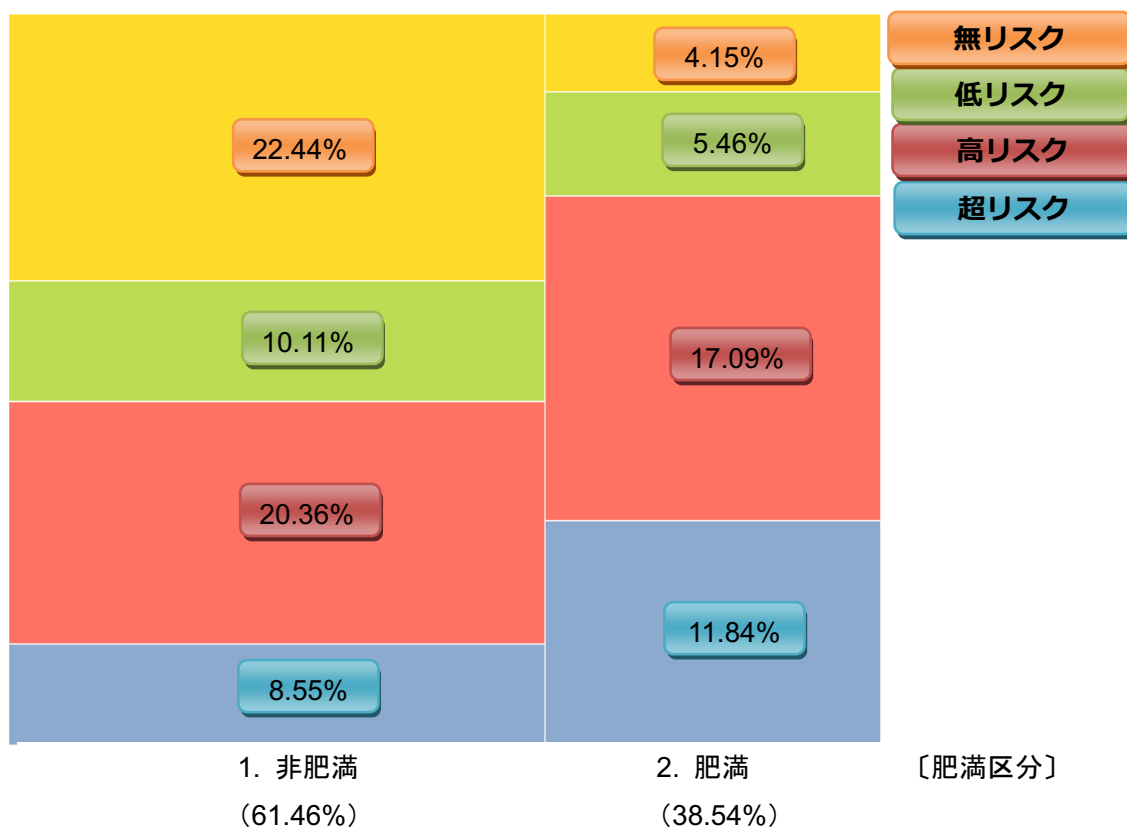
表 23-2 情報提供(服薬あり)の年齢階層別にみた該当者・予備群の割合【女性】



## 24. 平成 23 年度の健康分布図

- ◆ 図は評価対象者 499 万人を対象に、p29 のリスク判定基準をもとに、非肥満・肥満の区分を行い、それぞれのリスク別保持者の割合を示したものである。
- ◆ 非肥満と肥満の割合は 61.5%と 38.5%となっている。
- ◆ 肥満では、超リスク(服薬あり): 11.8%、高リスク: 17.1%を合すると 28.9%となっており、一方、非肥満では、超リスク(服薬あり): 8.6%、高リスク: 20.4%を合すると 29.0%と、非肥満であっても、高リスク以上の者の割合が高いことが示されている。

表 25 平成 23 年度の健康分布図

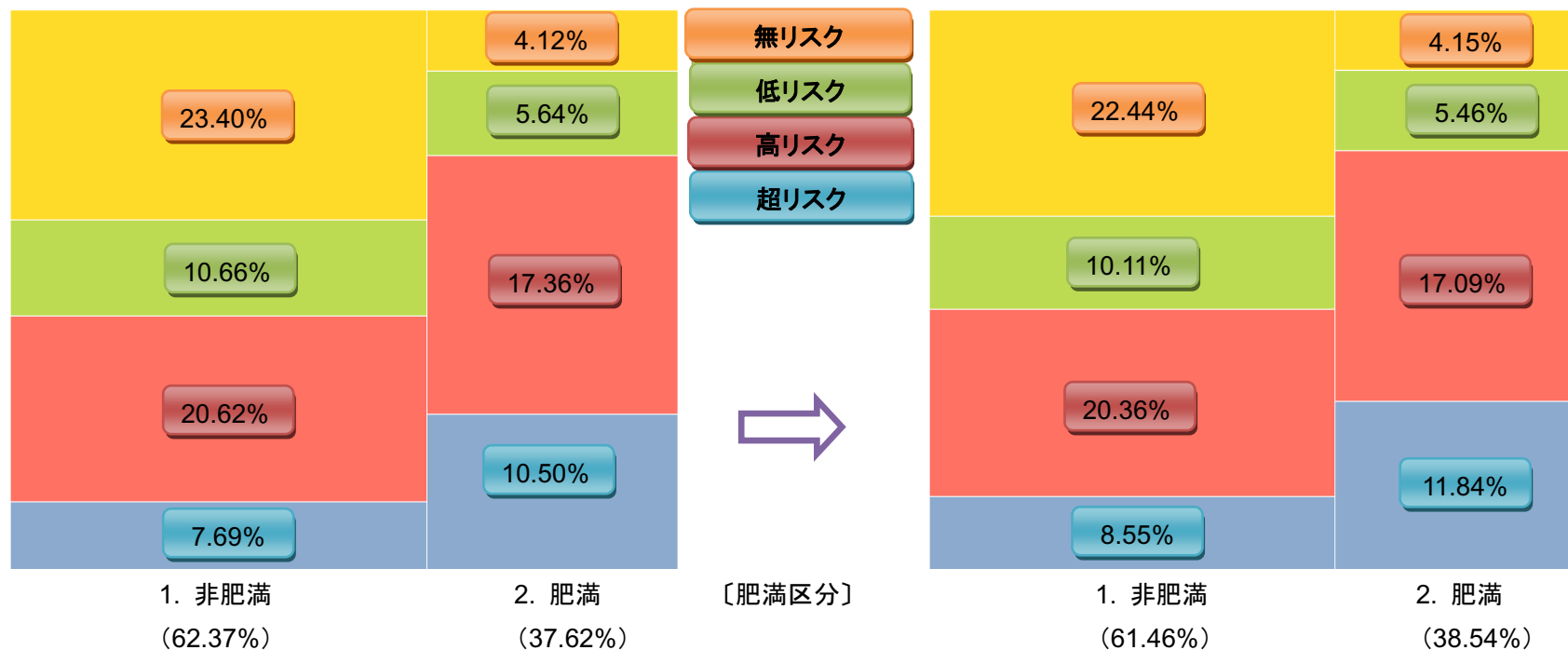


## 25. 健康分布図の比較(22年度⇒23年度)

- ◆ 図は22年度、23年度の両年度にわたり特定健康診査を受診し、評価対象者となった者(403万人)の健康分布図を比較したものである。
- ◆ 22年度の非肥満と肥満の割合は62.4%と37.6%となっており、23年度は61.5%と38.5%となっており、22年度に比べ、肥満度が若干(0.9ポイント)高くなっている。
- ◆ 22年度と比較すると、23年度では、肥満のうち「超リスク」の割合が高くなっており、22年度に比べ、1.34ポイント上昇している。

表 25 平成 22 年度の健康分布図

平成 23 年度の健康分布図



参考:『健康分布図』のリスク判定基準

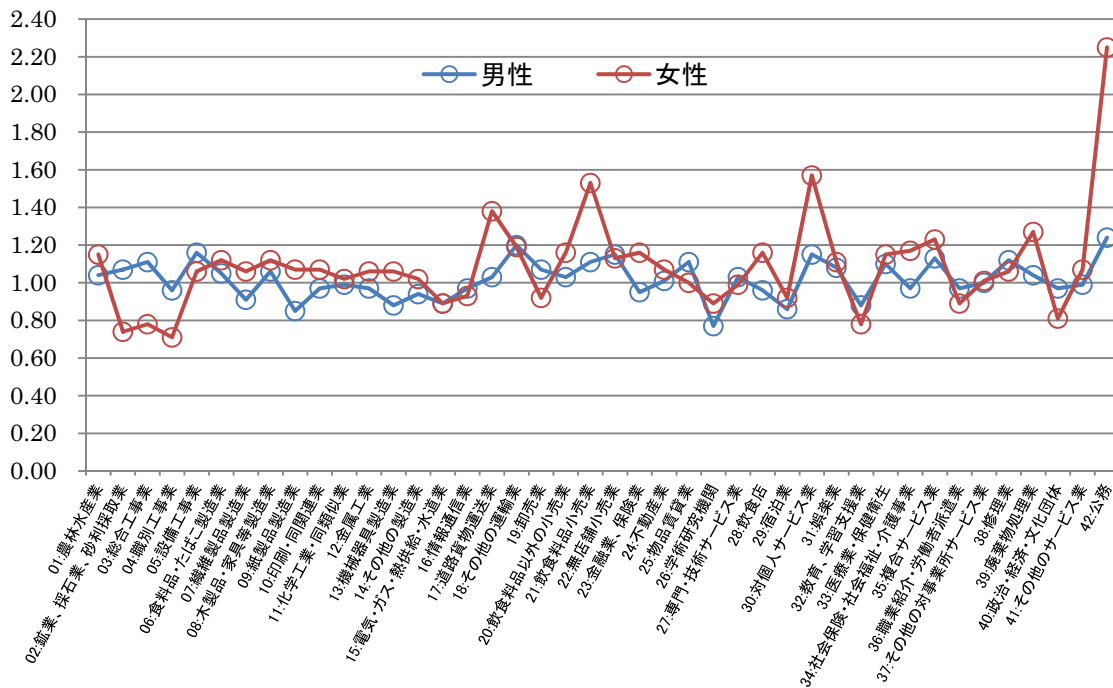
健診項目	判定結果
・下記①～③のいずれか1つを満たす場合 ①内臓脂肪面積 :100cm <sup>2</sup> 以上 ②腹囲 : (男)85cm 以上 (女)90cm 以上 ③BMI :25kg/m <sup>2</sup> 以上	肥 満
・上記①～③のいずれにも該当しない	非肥満

リスク判定 健診項目	4:超リスク (服薬あり)	3:高リスク	2:低リスク
①服薬(血圧)	服薬あり	—	—
②服薬(血糖)	服薬あり	—	—
③服薬(脂質)	服薬あり	—	—
④収縮期血圧	—	140mmHg 以上	130mmHg 以上
⑤拡張期血圧	—	90mmHg 以上	85mmHg 以上
⑥中性脂肪	—	300mg/dl 以上	150mg/dl 以上
⑦HDL コレステロール	—	34mg/dl 以下	39mg/dl 以下
⑧LDL コレステロール	—	140mg/dl 以上	—
⑨空腹時血糖	—	126mg/dl 以上	100mg/dl 以上
⑩HbA1c	—	6.1%以上	5.2%以上
⑪GOT(AST)	—	51U/l 以上	—
⑫GPT(ALT)	—	51U/l 以上	—
⑬γ-GT(γ-GTP)	—	101U/l 以上	—
⑭血色素量	—	(男性)12.0g/dl 未満 (女性)11.0g/dl 未満	—

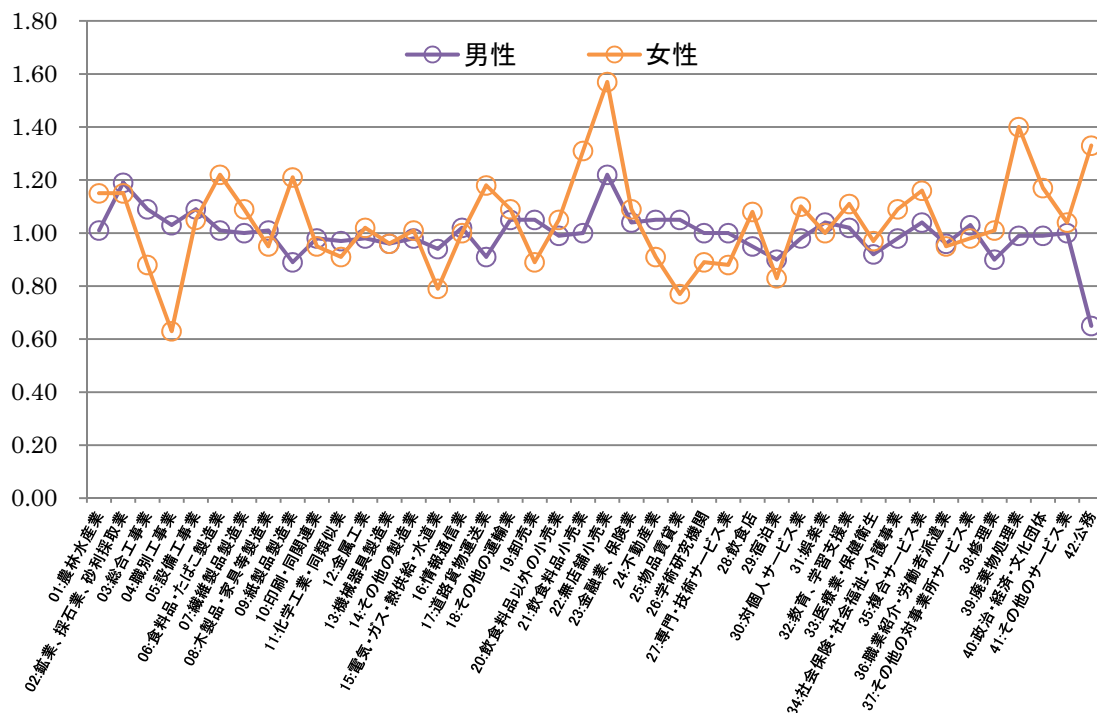
※HbA1c は、平成 25 年度より「高リスク」:6.5%以上、「低リスク」:5.6%以上

【参考】

参考 1 年齢調整による業態別「メタボリックシンドローム該当者」の状況

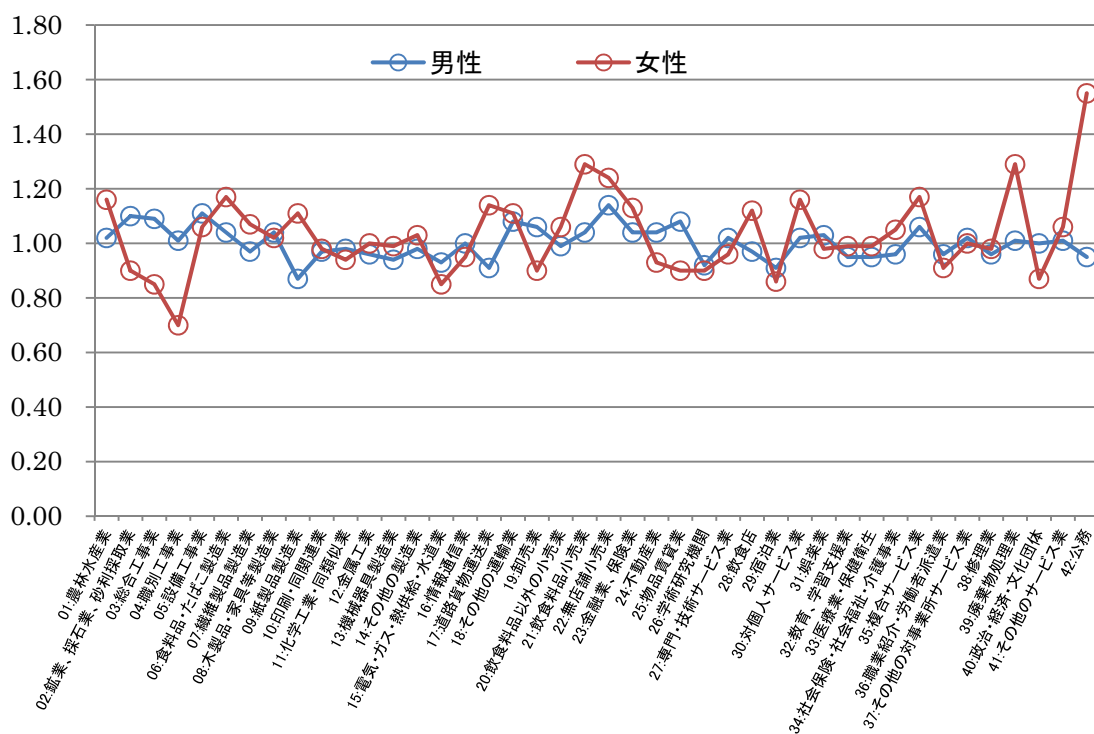


参考 2 年齢調整による業態別「メタボリックシンドローム予備群」の状況

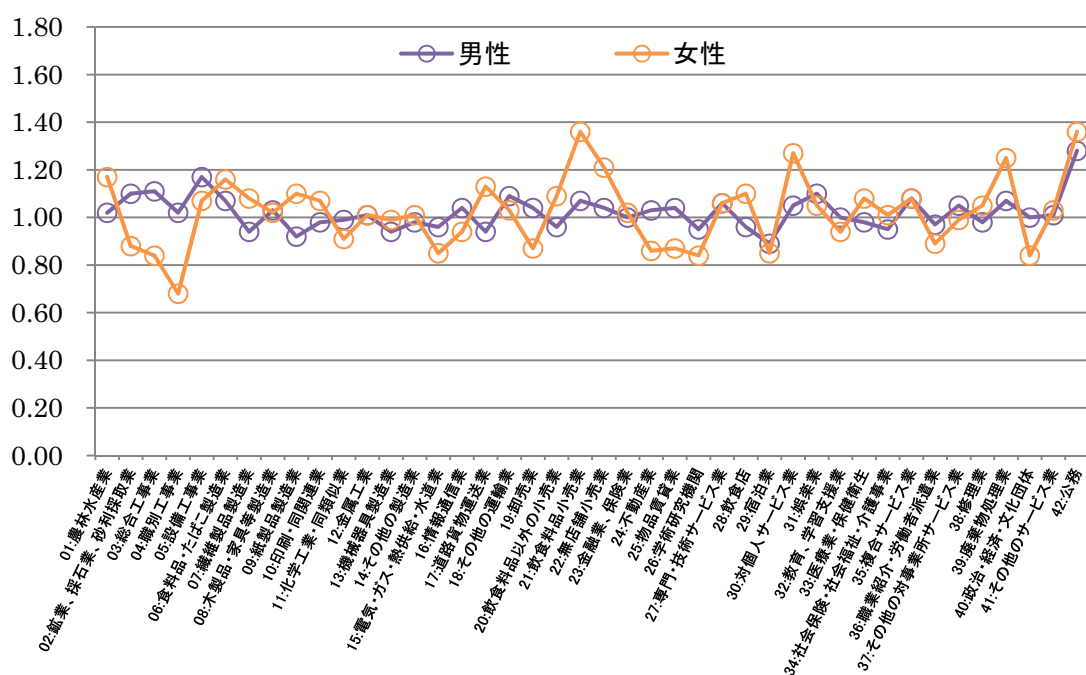




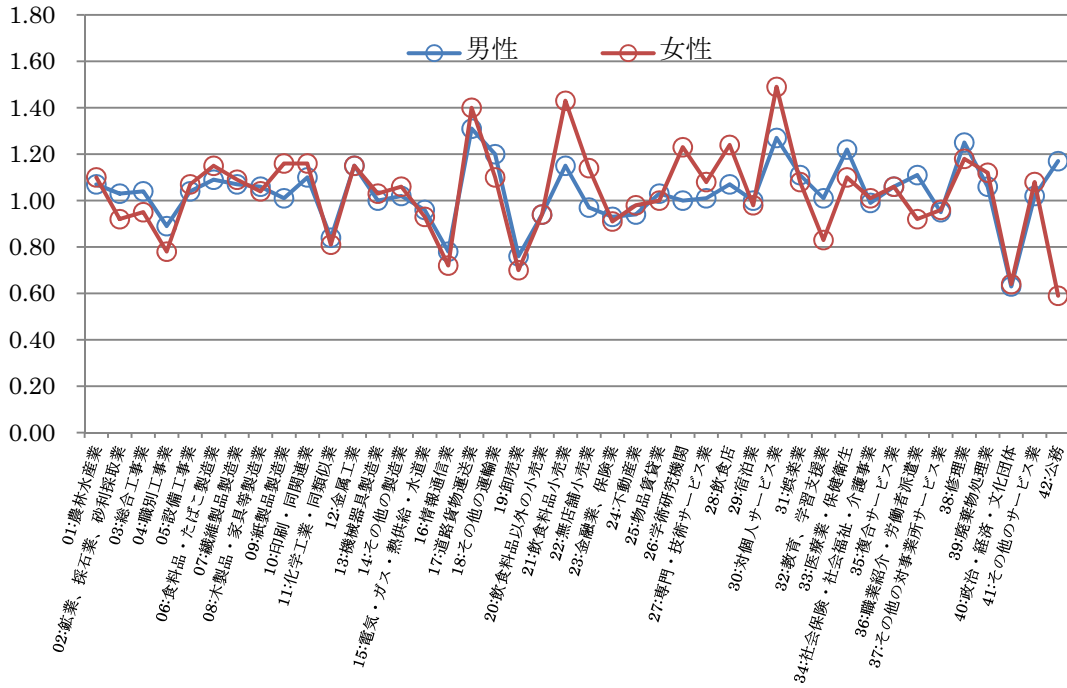
参考3 年齢調整による業態別「腹囲」の状況



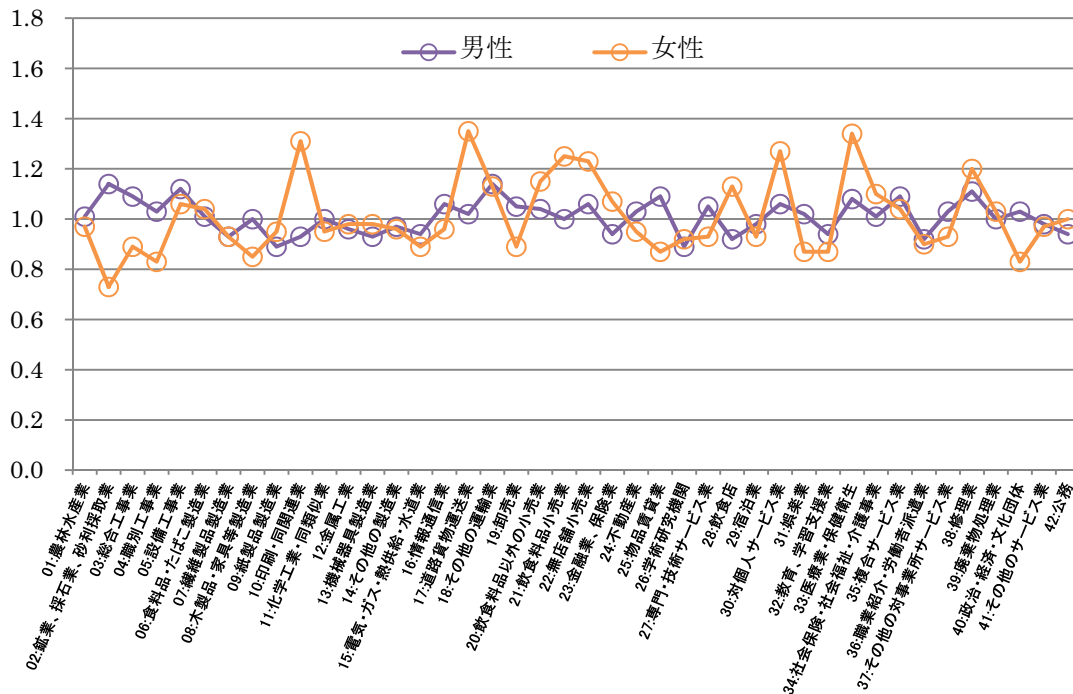
参考2 年齢調整による業態別「BMI」の状況



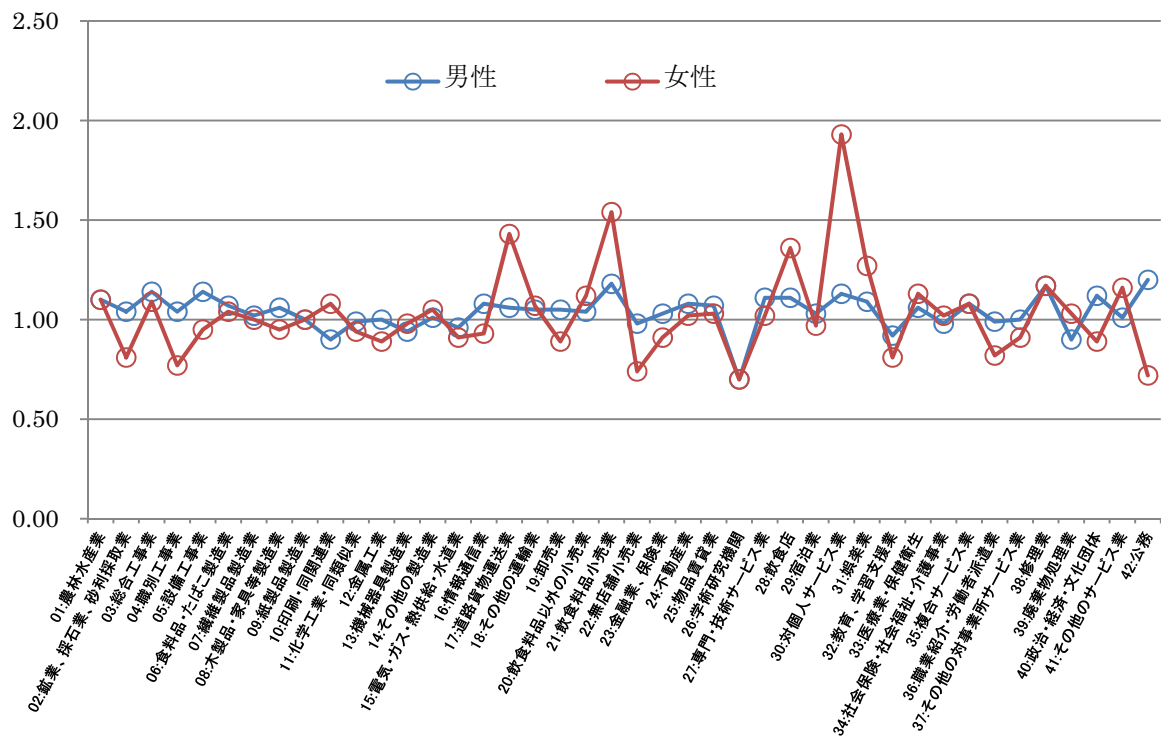
参考4 年齢調整による業態別「血圧」の状況



参考5 年齢調整による業態別「脂質」の状況



参考6 年齢調整による業態別「血糖」の状況



## 業態別年齢指標【男性】

業態	該当者	予備群	腹囲	BMI	血圧	脂質	血糖
01:農林水産業	1.04	1.01	1.02	1.02	1.07	1.01	1.10
02:鉱業、採石業、砂利採取業	1.07	1.19	1.10	1.10	1.03	1.14	1.04
03:総合工事業	1.11	1.09	1.09	1.11	1.04	1.09	1.14
04:職別工事業	0.96	1.03	1.01	1.02	0.89	1.03	1.04
05:設備工事業	1.16	1.09	1.11	1.17	1.04	1.12	1.14
06:食料品・たばこ製造業	1.05	1.01	1.04	1.07	1.09	1.01	1.07
07:繊維製品製造業	0.91	1.00	0.97	0.94	1.07	0.93	1.02
08:木製品・家具等製造業	1.06	1.01	1.04	1.03	1.06	1.00	1.06
09:紙製品製造業	0.85	0.89	0.87	0.92	1.01	0.89	1.00
10:印刷・同関連業	0.97	0.98	0.97	0.98	1.10	0.93	0.90
11:化学工業・同類似業	0.99	0.97	0.98	0.99	0.84	1.00	0.99
12:金属工業	0.97	0.98	0.96	1.01	1.15	0.96	1.00
13:機械器具製造業	0.88	0.96	0.94	0.94	1.00	0.93	0.94
14:その他の製造業	0.94	0.98	0.98	0.98	1.02	0.97	1.01
15:電気・ガス・熱供給・水道業	0.89	0.94	0.93	0.96	0.96	0.94	0.96
16:情報通信業	0.97	1.02	1.00	1.04	0.78	1.06	1.08
17:道路貨物運送業	1.03	0.91	0.91	0.94	1.31	1.02	1.06
18:その他の運輸業	1.20	1.05	1.08	1.09	1.20	1.14	1.05
19:卸売業	1.07	1.05	1.06	1.04	0.76	1.05	1.05
20:飲食料品以外の小売業	1.03	0.99	0.99	0.96	0.94	1.04	1.04
21:飲食料品小売業	1.11	1.00	1.04	1.07	1.15	1.00	1.18
22:無店舗小売業	1.15	1.22	1.14	1.04	0.97	1.06	0.98
23:金融業、保険業	0.95	1.04	1.04	1.00	0.93	0.94	1.03
24:不動産業	1.01	1.05	1.04	1.03	0.94	1.03	1.08
25:物品賃貸業	1.11	1.05	1.08	1.04	1.03	1.09	1.07
26:学術研究機関	0.77	1.00	0.92	0.95	1.00	0.89	0.70
27:専門・技術サービス業	1.03	1.00	1.02	1.06	1.01	1.05	1.11
28:飲食店	0.96	0.95	0.97	0.96	1.07	0.92	1.11
29:宿泊業	0.86	0.90	0.91	0.89	1.00	0.98	1.03
30:対個人サービス業	1.15	0.98	1.02	1.05	1.27	1.06	1.13
31:娯楽業	1.08	1.04	1.03	1.10	1.11	1.02	1.09
32:教育、学習支援業	0.88	1.02	0.95	1.00	1.01	0.94	0.92
33:医療業・保健衛生	1.10	0.92	0.95	0.98	1.22	1.08	1.06
34:社会保険・社会福祉・介護事業	0.97	0.98	0.96	0.95	0.99	1.01	0.98
35:複合サービス業	1.13	1.04	1.06	1.08	1.06	1.09	1.08
36:職業紹介・労働者派遣業	0.97	0.96	0.96	0.97	1.11	0.92	0.99
37:その他の対事業所サービス業	1.00	1.03	1.02	1.05	0.95	1.03	1.00
38:修理業	1.12	0.90	0.96	0.98	1.25	1.11	1.17
39:廃棄物処理業	1.04	0.99	1.01	1.07	1.06	1.00	0.90
40:政治・経済・文化団体	0.97	0.99	1.00	1.00	0.63	1.03	1.12
41:その他のサービス業	0.99	1.00	1.01	1.01	1.02	0.98	1.01
42:公務	1.24	0.65	0.95	1.28	1.17	0.94	1.20

業態別年齢調整指標【女性】

	該当者	予備群	腹囲	BMI	血圧	脂質	血糖
01:農林水産業	1.15	1.15	1.16	1.17	1.10	0.97	1.10
02:鉱業、採石業、砂利採取業	0.74	1.15	0.90	0.88	0.92	0.73	0.81
03:総合工事業	0.78	0.88	0.85	0.84	0.95	0.89	1.09
04:職別工事業	0.71	0.63	0.70	0.68	0.78	0.83	0.77
05:設備工事業	1.06	1.05	1.06	1.07	1.07	1.06	0.95
06:食料品・たばこ製造業	1.12	1.22	1.17	1.16	1.15	1.04	1.04
07:繊維製品製造業	1.06	1.09	1.07	1.08	1.09	0.93	1.00
08:木製品・家具等製造業	1.12	0.95	1.02	1.02	1.04	0.85	0.95
09:紙製品製造業	1.07	1.21	1.11	1.10	1.16	0.95	1.00
10:印刷・同関連業	1.07	0.95	0.98	1.07	1.16	1.31	1.08
11:化学工業・同類似業	1.02	0.91	0.94	0.91	0.81	0.95	0.94
12:金属工業	1.06	1.02	1.00	1.01	1.15	0.98	0.89
13:機械器具製造業	1.06	0.96	0.99	0.99	1.03	0.98	0.98
14:その他の製造業	1.02	1.01	1.03	1.01	1.06	0.96	1.05
15:電気・ガス・熱供給・水道業	0.89	0.79	0.85	0.85	0.93	0.89	0.91
16:情報通信業	0.93	1.00	0.95	0.94	0.72	0.96	0.93
17:道路貨物運送業	1.38	1.18	1.14	1.13	1.40	1.35	1.43
18:その他の運輸業	1.19	1.09	1.11	1.03	1.10	1.13	1.07
19:卸売業	0.92	0.89	0.90	0.87	0.70	0.89	0.89
20:飲食料品以外の小売業	1.16	1.05	1.06	1.09	0.94	1.15	1.12
21:飲食料品小売業	1.53	1.31	1.29	1.36	1.43	1.25	1.54
22:無店舗小売業	1.13	1.57	1.24	1.21	1.14	1.23	0.74
23:金融業、保険業	1.16	1.09	1.13	1.02	0.91	1.07	0.91
24:不動産業	1.07	0.91	0.93	0.86	0.98	0.95	1.02
25:物品賃貸業	1.00	0.77	0.90	0.87	1.00	0.87	1.03
26:学術研究機関	0.89	0.89	0.90	0.84	1.23	0.92	0.70
27:専門・技術サービス業	0.99	0.88	0.96	1.06	1.08	0.93	1.02
28:飲食店	1.16	1.08	1.12	1.10	1.24	1.13	1.36
29:宿泊業	0.92	0.83	0.86	0.85	0.98	0.93	0.97
30:対個人サービス業	1.57	1.10	1.16	1.27	1.49	1.27	1.93
31:娯楽業	1.11	1.00	0.98	1.05	1.08	0.87	1.27
32:教育、学習支援業	0.78	1.11	0.99	0.94	0.83	0.87	0.81
33:医療業・保健衛生	1.15	0.97	0.99	1.08	1.10	1.34	1.13
34:社会保険・社会福祉・介護事業	1.17	1.09	1.05	1.01	1.01	1.10	1.02
35:複合サービス業	1.23	1.16	1.17	1.08	1.06	1.04	1.08
36:職業紹介・労働者派遣業	0.89	0.95	0.91	0.89	0.92	0.90	0.82
37:その他の対事業所サービス業	1.01	0.98	1.00	0.99	0.96	0.93	0.91
38:修理業	1.06	1.01	0.98	1.05	1.18	1.20	1.17
39:廃棄物処理業	1.27	1.40	1.29	1.25	1.12	1.03	1.03
40:政治・経済・文化団体	0.81	1.17	0.87	0.84	0.64	0.83	0.89
41:その他のサービス業	1.07	1.04	1.06	1.03	1.08	0.97	1.16
42:公務	2.25	1.33	1.55	1.36	0.59	1.00	0.72

## 都道府県別年齢調整指標【男性】

注)加入者の居住地をもとに集計。

	該当者	予備群	腹囲	BMI	血圧	脂質	血糖
01:北海道	1.04	1.06	1.06	1.13	0.91	1.07	1.00
02:青森県	1.06	0.97	0.98	1.08	1.10	1.04	1.09
03:岩手県	1.11	1.02	1.04	1.04	1.08	1.12	1.18
04:宮城県	1.11	1.04	1.05	1.06	1.09	1.06	1.14
05:秋田県	1.06	0.97	0.98	1.02	1.09	1.09	1.14
06:山形県	1.01	1.03	0.99	0.98	1.15	1.03	0.90
07:福島県	1.05	0.99	0.99	1.03	1.14	1.03	1.02
08:茨城県	1.09	1.00	1.03	1.05	1.09	1.05	1.17
09:栃木県	1.00	1.00	0.99	1.02	1.08	0.98	0.94
10:群馬県	1.03	0.98	0.99	0.98	1.04	1.06	1.03
11:埼玉県	1.00	1.00	0.99	1.02	1.01	1.00	1.00
12:千葉県	1.01	1.05	1.03	1.06	0.99	1.00	0.96
13:東京都	0.98	1.01	1.00	1.02	0.96	1.00	0.94
14:神奈川県	0.96	0.99	0.98	0.99	0.99	0.96	1.00
15:新潟県	0.87	0.91	0.90	0.85	0.95	0.96	0.98
16:富山県	1.01	0.99	1.00	0.95	1.06	1.01	1.06
17:石川県	1.06	1.01	1.04	1.01	1.08	1.04	1.05
18:福井県	0.94	1.03	0.99	0.95	1.01	1.01	0.89
19:山梨県	0.92	0.98	0.96	0.93	1.07	0.95	0.93
20:長野県	0.91	0.94	0.93	0.90	1.04	0.98	1.02
21:岐阜県	0.89	0.90	0.90	0.92	1.03	0.97	0.98
22:静岡県	0.87	0.90	0.91	0.91	0.93	0.94	1.05
23:愛知県	1.00	0.96	0.98	0.97	1.05	1.03	1.03
24:三重県	0.94	0.99	0.97	0.96	1.01	0.98	0.96
25:滋賀県	0.86	1.00	0.97	0.92	0.89	0.95	0.90
26:京都府	0.90	0.99	0.96	0.90	1.00	0.92	0.91
27:大阪府	0.98	1.04	1.02	1.00	0.98	1.00	0.99
28:兵庫県	0.98	1.01	1.01	0.97	1.03	0.98	0.95
29:奈良県	0.95	1.05	1.03	0.98	0.97	0.95	0.93
30:和歌山県	1.21	1.04	1.11	1.05	1.15	1.12	1.11
31:鳥取県	0.97	1.03	1.00	0.94	1.06	1.01	1.09
32:島根県	1.01	0.86	0.92	0.89	0.98	0.95	1.22
33:岡山県	1.01	1.03	1.02	0.96	0.98	1.02	1.11
34:広島県	1.04	1.02	1.02	0.98	1.05	1.03	1.07
35:山口県	0.97	0.94	0.93	0.90	1.13	0.95	1.08
36:徳島県	0.98	1.03	1.02	1.06	0.94	1.02	1.10
37:香川県	0.97	0.97	1.00	1.03	0.91	1.00	1.14
38:愛媛県	1.03	1.00	1.00	1.04	0.99	1.07	1.03
39:高知県	1.01	1.03	1.03	1.06	0.93	1.03	1.23
40:福岡県	1.03	1.05	1.05	1.03	0.95	1.05	1.06
41:佐賀県	0.92	0.99	0.99	0.93	0.94	0.97	1.01
42:長崎県	1.00	0.97	0.99	0.98	1.08	0.98	0.99
43:熊本県	1.04	0.98	1.01	1.02	0.99	1.03	1.11
44:大分県	1.10	1.03	1.05	1.07	1.07	1.06	1.09
45:宮崎県	1.00	0.97	0.96	1.02	1.07	1.02	1.12
46:鹿児島県	1.09	0.99	1.01	1.08	1.01	1.08	1.20
47:沖縄県	1.22	1.20	1.21	1.40	0.91	1.19	1.03

## 都道府県別年齢調整指標【女性】

注)加入者の居住地をもとに集計。

都道府県	該当者	予備群	腹囲	BMI	血圧	脂質	血糖
01:北海道	1.06	0.94	0.96	1.05	0.91	1.01	0.95
02:青森県	1.21	1.13	1.04	1.20	1.10	0.98	1.00
03:岩手県	1.32	1.39	1.24	1.24	1.17	1.14	1.25
04:宮城県	1.32	1.17	1.13	1.11	1.13	0.99	1.26
05:秋田県	1.28	1.21	1.11	1.20	1.15	1.06	1.40
06:山形県	1.26	1.21	1.09	1.10	1.19	1.02	0.88
07:福島県	1.40	1.19	1.11	1.28	1.22	1.12	1.12
08:茨城県	1.27	1.13	1.10	1.18	1.18	1.10	1.26
09:栃木県	1.30	1.19	1.12	1.21	1.13	1.05	0.98
10:群馬県	1.14	1.08	1.04	1.10	1.08	1.22	1.11
11:埼玉県	1.05	1.06	0.98	1.06	1.04	1.00	1.00
12:千葉県	1.07	1.07	1.01	1.02	1.01	0.99	0.96
13:東京都	0.93	0.95	0.90	0.91	0.90	0.93	0.88
14:神奈川県	0.94	0.96	0.92	0.93	0.96	0.90	0.94
15:新潟県	1.10	0.96	0.96	0.93	0.91	0.99	1.21
16:富山県	1.43	1.07	1.14	1.00	1.12	1.12	1.37
17:石川県	1.18	1.02	0.99	0.91	1.07	1.04	1.18
18:福井県	1.25	1.11	1.04	1.03	1.10	1.17	1.15
19:山梨県	1.02	0.85	0.90	1.00	1.07	0.96	1.03
20:長野県	1.09	0.99	0.96	0.99	1.09	0.98	1.14
21:岐阜県	0.93	0.91	0.85	0.91	1.02	1.02	0.90
22:静岡県	0.95	0.91	0.90	0.94	0.94	0.89	1.03
23:愛知県	1.15	1.01	0.99	0.96	0.99	1.05	1.01
24:三重県	1.09	0.93	0.94	0.93	1.11	1.04	0.99
25:滋賀県	1.03	0.86	0.86	0.97	1.00	1.07	0.96
26:京都府	0.82	0.85	0.79	0.83	0.95	0.86	0.85
27:大阪府	0.97	0.94	0.92	0.95	0.95	0.97	0.89
28:兵庫県	0.93	0.97	0.90	0.90	1.00	0.94	0.94
29:奈良県	0.88	0.91	0.88	0.87	0.98	0.90	0.93
30:和歌山県	1.12	1.07	1.01	1.03	1.12	1.10	0.92
31:鳥取県	1.10	1.11	1.00	0.98	1.06	1.05	1.12
32:島根県	1.04	0.99	0.89	0.88	1.08	0.97	1.38
33:岡山県	1.31	1.13	1.11	1.09	1.08	1.06	1.19
34:広島県	1.12	1.09	1.02	1.01	1.03	1.08	1.10
35:山口県	1.12	1.06	0.99	0.94	1.18	1.02	1.05
36:徳島県	1.15	1.10	1.06	1.11	1.02	1.12	1.03
37:香川県	1.08	0.94	0.91	1.02	1.02	1.07	1.26
38:愛媛県	1.20	1.11	1.07	1.12	1.01	1.14	1.06
39:高知県	1.23	0.84	0.97	0.98	0.90	1.15	1.20
40:福岡県	1.05	1.05	1.02	0.92	0.93	1.00	0.98
41:佐賀県	1.19	1.16	1.14	1.02	0.90	0.91	1.06
42:長崎県	1.13	1.22	1.09	0.98	1.06	0.93	0.98
43:熊本県	1.22	1.19	1.14	1.05	0.98	1.00	1.06
44:大分県	1.33	1.19	1.19	1.07	0.98	1.05	1.30
45:宮崎県	1.09	1.18	1.12	1.15	1.01	0.97	1.09
46:鹿児島県	1.26	1.26	1.20	1.23	1.11	1.11	1.02
47:沖縄県	1.54	1.64	1.55	1.60	0.96	1.41	0.87

総括表

集計事項	項目	23 年度	22 年度
全体的事項	加入者	19,514,616	19,566,441
	健診対象者数	7,207,638	7,062,218
	うち特定健診の対象者となる被扶養者の数	2,273,020	2,249,863
	うち特定健診受診者券を配布した被扶養者の数	222,150	218,320
	特定健診受診者数(人)	4,449,129	4,187,671
	特定健診受診率(%)	61.73	59.30
	評価対象者数(人)	4,994,417	4,751,528
	評価対象者割合(%)	69.3	67.28
内臓脂肪症候群に関する事項	内臓脂肪症候群該当者数(人)	666,704	626,044
	内臓脂肪症候群該当者割合(%)	13.35	13.18
	内臓脂肪症候群予備群数(人)	636,028	600,036
	内臓脂肪症候群予備群割合(%)	12.73	12.63
服薬中の者に関する事項	高血圧症の治療に係る薬剤を服用している者の数(人)	684,964	636,433
	高血圧症の治療に係る薬剤を服用している者の割合(%)	13.71	13.39
	脂質異常症の治療に係る薬剤を服用している者の数(人)	393,071	358,088
	脂質異常症の治療に係る薬剤を服用している者の割合(%)	7.87	7.54
	糖尿病の治療に係る薬剤を服用している者の数(人)	178,079	162,583
	糖尿病の治療に係る薬剤を服用している者の割合(%)	3.57	3.42



集計事項	項目	23 年度	22 年度
内臓脂肪症候群該当者の減少率に関する事項	昨年度内臓脂肪症候群該当者の数(人)	531,950	465,985
	昨年度内臓脂肪症候群該当者で今年度内臓脂肪症候群予備群の数(人)	94,435	83,503
	昨年度内臓脂肪症候群該当者で今年度内臓脂肪症候群予備群の割合(%)	17.75	17.92
	昨年度内臓脂肪症候群該当者で今年度内臓脂肪症候群該当者・予備群でなくなった者の数(人)	66,832	64,201
	昨年度内臓脂肪症候群該当者で今年度内臓脂肪症候群該当者・予備群でなくなった者の割合(%)	12.56	13.78
	内臓脂肪症候群該当者の減少率(%)	30.32	31.7
内臓脂肪症候群予備群の減少率に関する事項	昨年度内臓脂肪症候群予備群の数(人)	520,778	467,399
	昨年度内臓脂肪症候群予備群で今年度内臓脂肪症候群該当者・予備群でなくなった者の数(人)	142,162	134,117
	昨年度内臓脂肪症候群予備群で今年度内臓脂肪症候群該当者・予備群でなくなった者の割合(%)	27.3	28.69
保健指導対象者の減少率に関する事項	昨年度特定保健指導の対象者数(人)	824,902	742,465
	昨年度特定保健指導の対象者のうち今年度は特定保健指導対象者ではなかった者の数(人)	238,573	219,583
	昨年度特定保健指導の対象者のうち今年度は特定保健指導対象者ではなかった者の割合(%)	28.92	29.57
	昨年度特定保健指導の利用者数(人)	148,943	116,523
	昨年度特定保健指導の利用者のうち今年度は特定保健指導対象者ではなかった者の数(人)	50,310	40,766
	昨年度特定保健指導の利用者のうち今年度は特定保健指導対象者ではなかった者の割合(%)	33.78	34.99

集計事項		項目	23 年度	22 年度
特定保健指導 に関する事項	積極的支援	特定保健指導対象者数(人)	601,536	587,267
		特定保健指導対象者の割合(%)	12.04	12.36
		特定保健指導利用者数(人)	95,037	93,670
		特定保健指導利用者の割合(%)	15.8	15.95
		特定保健指導終了者数(人)	71,445	71,218
		特定保健指導終了者の割合(%)	11.88	12.13
	動機づけ支援	特定保健指導対象者数(人)	390,371	364,710
		特定保健指導対象者の割合(%)	7.82	7.68
		特定保健指導利用者数(人)	73,200	67,192
		特定保健指導利用者の割合(%)	18.75	18.42
		特定保健指導終了者数(人)	62,670	59,422
		特定保健指導終了者の割合(%)	16.05	16.29
	合計	特定保健指導対象者数(人)	991,907	951,977
		特定保健指導対象者の割合(%)	19.86	20.04
		特定保健指導利用者数(人)	168,237	160,862
		特定保健指導利用者の割合(%)	16.96	16.9
		特定保健指導終了者数(人)	134,115	130,640
		特定保健指導終了者の割合(%)	13.52	13.72

【集計表】

(特定健診実施状況:年齢階層別)

年齢	組合数	年齢別加入者数(A)	特定健診対象者(B)		特定健診受診者(C)		評価対象者(D)		メタボリックシンドローム(人)		
			(人)	健診対象率	(人)	健診受診率	(人)	評価対象率	該当者(E)	予備群(F)	合計
				(B)/(A)		(C)/(B)		(D)/(B)			
合計	801 組合	19,514,616	7,207,638	36.93%	4,449,129	61.73%	4,994,417	69.29%	666,704	636,028	1,302,732
40～44 歳		2,044,738	1,842,555	9.44%	1,169,853	63.49%	1,319,404	71.61%	112,237	157,187	269,424
45～49 歳		1,693,155	1,543,198	7.91%	1,004,793	65.11%	1,129,900	73.22%	130,460	144,833	275,293
50～54 歳		1,374,144	1,254,217	6.43%	815,742	65.04%	914,631	72.92%	131,809	118,486	250,295
55～59 歳		1,243,040	1,122,889	5.75%	725,520	64.61%	806,767	71.85%	139,269	107,521	246,790
60～64 歳		1,112,096	926,710	4.75%	528,925	57.08%	590,307	63.70%	111,286	79,161	190,447
65～69 歳		395,254	324,100	1.66%	140,635	43.39%	160,572	49.54%	28,075	19,637	47,712
70～74 歳		223,522	193,969	0.99%	63,661	32.82%	72,836	37.55%	13,568	9,203	22,771
40～64 歳	801 組合	7,467,173	6,689,569	34.28%	4,244,833	63.45%	4,761,009	71.17%	625,061	607,188	1,232,249
65～74 歳	801 組合	618,776	518,069	2.65%	204,296	39.43%	233,408	45.05%	41,643	28,840	70,483
40～74 歳	801 組合	8,085,949	7,207,638	36.93%	4,449,129	61.73%	4,994,417	69.29%	666,704	636,028	1,302,732

(組合形態別)

組合数		年齢別加入者数(A)	特定健診対象者(B)		特定健診受診者(C)		評価対象者(D)		メタボリックシンドローム(人)		
			(人)	健診対象率	(人)	健診受診率	(人)	評価対象率	該当者(E)	予備群(F)	合計
			(B)/(A)		(C)/(B)		(D)/(B)				
合計	801 組合	19,514,616	7,207,638	36.93%	4,449,129	61.73%	4,994,417	69.29%	666,704	636,028	1,302,732
1:単一	609 組合	11,555,251	4,538,930	39.28%	3,022,189	66.58%	3,222,999	71.01%	423,368	410,922	834,290
2:連合	13 組合	395,074	133,621	33.82%	100,263	75.04%	101,098	75.66%	13,629	12,828	26,457
3:総合	179 組合	7,564,291	2,535,087	33.51%	1,326,677	52.33%	1,670,320	65.89%	229,707	212,278	441,985

(特定健診実施状況:年齢階層別)

年齢区分	保健指導レベル(人)						保健指導対象者(J)		保健指導利用者(K)		保健指導完了者(L)	
	積極的 (G)	動機付け (H)	情報提供 (I)			合計	(人)	指導対象率	(人)	指導利用率	(人)	指導完了率
				服薬あり	服薬なし							
合計	601,536	390,371	3,997,607	944,848	3,052,759	4,989,514	991,907	19.86	168,237	16.96	134,115	13.52
40～44歳	168,015	104,899	1,045,081	74,400	970,681	1,317,995	272,914	20.68	49,613	18.18	39,687	14.54
45～49歳	152,876	91,608	884,459	127,656	756,803	1,128,943	244,484	21.64	44,721	18.29	35,442	14.50
50～54歳	118,764	69,104	726,029	179,684	546,345	913,897	187,868	20.54	33,257	17.70	26,506	14.11
55～59歳	98,944	55,834	651,397	233,998	417,399	806,175	154,778	19.18	26,150	16.90	21,007	13.57
60～64歳	62,534	37,822	489,329	221,521	267,808	589,685	100,356	17.00	11,798	11.76	9,312	9.28
65～69歳	300	21,938	137,924	70,962	66,962	160,162	22,238	13.85	1,953	8.78	1,554	6.99
70～74歳	103	9,166	63,388	36,627	26,761	72,657	9,269	12.73	745	8.04	607	6.55
40～64歳	601,133	359,267	3,796,295	837,259	2,959,036	4,756,695	960,400	20.17	165,539	17.24	131,954	13.74
65～74歳	403	31,104	201,312	107,589	93,723	232,819	31,507	13.50	2,698	8.56	2,161	6.86
40～74歳	601,536	390,371	3,997,607	944,848	3,052,759	4,989,514	991,907	19.86	168,237	16.96	134,115	13.52

(組合形態別)

形態	保健指導レベル(人)						保健指導対象者(J)		保健指導利用者(K)		保健指導完了者(L)	
	積極的 (G)	動機付け (H)	情報提供 (I)			合計	(人)	指導対象率	(人)	指導利用率	(人)	指導完了率
				服薬あり	服薬なし							
合計	601,536	390,371	3,997,607	944,848	3,052,759	4,989,514	991,907	19.86	168,237	16.96	134,115	13.52
1:単一	373,289	254,453	2,592,020	617,790	1,974,230	3,219,762	627,742	19.48	127,859	20.37	103,155	16.43
2:連合	12,537	7,635	80,915	18,577	62,338	101,087	20,172	19.95	2,502	12.40	1,915	9.49
3:総合	215,710	128,283	1,324,672	308,481	1,016,191	1,668,665	343,993	20.59	37,876	11.01	29,045	8.44

(特定健診実施状況:都道府県別)

都道府県	都道府県 に加入者 が所在す る組合数	都道府県別 加入者(A) (人)	特定健診対象者(B)		特定健診受診者(C)		評価対象者(D)		メタボリックシンドローム(人)		
			(人)	健診対象 率(%)	(人)	健診受診 率(%)	(人)	評価対象 率(%)	該当者(E)	予備群(F)	合計
				(B)/(A)			(C)/(B)	(D)/(B)			
合計	801	19,514,616	7,207,638	36.93	4,449,129	61.73	4,994,417	69.29	666,704	636,028	1,302,732
01:北海道	545	327,737	141,623	43.21	95,747	67.61	104,270	73.63	14,485	13,630	28,115
02:青森県	400	66,896	27,995	41.85	20,003	71.45	21,064	75.24	2,785	2,404	5,189
03:岩手県	396	102,667	36,787	35.83	23,340	63.45	26,379	71.71	3,914	3,544	7,458
04:宮城県	547	256,685	97,086	37.82	60,738	62.56	66,999	69.01	9,846	8,740	18,586
05:秋田県	367	77,501	30,507	39.36	19,754	64.75	21,877	71.71	3,153	2,739	5,892
06:山形県	355	99,694	38,052	38.17	27,200	71.48	29,374	77.19	3,967	3,749	7,716
07:福島県	455	208,434	78,595	37.71	49,587	63.09	56,972	72.49	8,018	7,091	15,109
08:茨城県	582	537,598	228,704	42.54	139,216	60.87	156,074	68.24	24,150	20,379	44,529
09:栃木県	540	345,811	133,318	38.55	77,593	58.20	88,658	66.50	12,776	11,936	24,712
10:群馬県	500	269,659	107,037	39.69	63,587	59.41	73,417	68.59	10,492	9,338	19,830
11:埼玉県	697	1,288,916	509,560	39.53	298,756	58.63	354,094	69.49	49,330	45,852	95,182
12:千葉県	696	1,069,850	431,538	40.34	257,064	59.57	293,074	67.91	39,877	38,920	78,797
13:東京都	746	2,502,214	983,221	39.29	602,317	61.26	726,619	73.90	90,112	89,690	179,802
14:神奈川県	702	1,945,067	791,702	40.70	493,407	62.32	567,253	71.65	73,471	71,505	144,976
15:新潟県	475	224,775	93,368	41.54	65,088	69.71	71,306	76.37	8,303	7,984	16,287
16:富山県	386	129,961	53,121	40.87	38,459	72.40	40,794	76.79	5,757	5,308	11,065
17:石川県	426	102,786	36,978	35.98	23,998	64.90	26,142	70.70	3,649	3,362	7,011
18:福井県	321	72,291	26,745	37.00	18,860	70.52	19,450	72.72	2,548	2,546	5,094
19:山梨県	392	99,777	38,457	38.54	23,177	60.27	28,083	73.02	3,424	3,444	6,868
20:長野県	470	334,943	126,708	37.83	88,558	69.89	98,210	77.51	11,894	11,443	23,337

21:岐阜県	500	220,408	83,568	37.92	57,428	68.72	61,068	73.08	7,544	7,055	14,599
22:静岡県	545	704,029	262,876	37.34	176,366	67.09	190,489	72.46	23,709	22,611	46,320
23:愛知県	632	1,136,611	413,806	36.41	290,400	70.18	307,174	74.23	43,188	39,396	82,584
24:三重県	504	296,021	115,120	38.89	75,617	65.69	79,383	68.96	10,841	10,587	21,428
25:滋賀県	502	234,769	89,637	38.18	60,222	67.18	63,372	70.70	7,744	8,118	15,862
26:京都府	557	283,221	110,365	38.97	72,353	65.56	76,476	69.29	9,475	9,731	19,206
27:大阪府	683	1,378,664	537,319	38.97	340,672	63.40	362,719	67.51	48,838	48,447	97,285
28:兵庫県	642	858,748	334,066	38.90	211,191	63.22	227,777	68.18	31,066	30,004	61,070
29:奈良県	545	194,791	83,505	42.87	50,197	60.11	53,375	63.92	7,226	7,223	14,449
30:和歌山県	407	79,902	32,638	40.85	18,329	56.16	20,258	62.07	3,546	2,826	6,372
31:鳥取県	294	33,074	12,866	38.90	8,343	64.85	9,029	70.18	1,183	1,141	2,324
32:島根県	303	37,219	13,984	37.57	8,652	61.87	9,939	71.07	1,256	1,023	2,279
33:岡山県	501	141,670	56,909	40.17	36,155	63.53	39,850	70.02	5,420	5,149	10,569
34:広島県	546	311,177	128,519	41.30	84,198	65.51	90,422	70.36	13,098	12,139	25,237
35:山口県	421	139,757	56,628	40.52	35,013	61.83	38,445	67.89	5,612	4,915	10,527
36:徳島県	325	50,897	21,987	43.20	14,282	64.96	16,066	73.07	2,180	2,071	4,251
37:香川県	426	97,000	37,605	38.77	23,157	61.58	27,331	72.68	3,731	3,399	7,130
38:愛媛県	408	104,727	41,233	39.37	25,459	61.74	28,585	69.33	4,157	3,777	7,934
39:高知県	307	30,092	11,459	38.08	6,997	61.06	8,317	72.58	1,100	1,018	2,118
40:福岡県	602	496,460	187,451	37.76	114,405	61.03	126,667	67.57	17,774	16,924	34,698
41:佐賀県	370	51,310	18,566	36.18	11,794	63.52	13,024	70.15	1,671	1,684	3,355
42:長崎県	380	59,033	23,141	39.20	14,801	63.96	15,802	68.29	2,127	1,920	4,047
43:熊本県	424	127,550	47,972	37.61	29,344	61.17	32,827	68.43	4,696	4,192	8,888
44:大分県	403	91,983	32,235	35.04	21,495	66.68	23,471	72.81	3,422	3,076	6,498
45:宮崎県	348	60,623	22,918	37.80	14,640	63.88	16,392	71.52	2,197	2,007	4,204
46:鹿児島県	432	76,165	29,163	38.29	17,990	61.69	20,332	69.72	2,958	2,528	5,486
47:沖縄県	344	63,207	19,576	30.97	11,537	58.93	12,516	63.94	1,881	1,836	3,717
99:その他	639	2,092,246	371,424	17.75	131,643	35.44	153,202	41.25	17,113	17,627	34,740

(特定保健指導実施状況:都道府県別)

都道府県	保健指導レベル(人)						保健指導対象者(J)		保健指導利用者(K)		保健指導完了者(L)	
	積極的 (G)	動機付け (H)	情報提供(I)			合計	(人)	指導対象率 (%)	(人)	指導完了率 (%)	(人)	指導改善率 (%)
			服薬あり	服薬なし	(J)/(D)							
合計	601,536	390,371	3,997,607	944,848	3,052,759	4,989,514	991,907	19.86	168,237	16.96	134,115	13.52
01:北海道	12,879	7,631	83,716	21,740	61,976	104,226	20,510	19.67	3,227	15.73	2,671	13.02
02:青森県	2,398	1,496	17,165	4,509	12,656	21,059	3,894	18.49	1082	27.79	961	24.68
03:岩手県	3,732	1,972	20,663	5,133	15,530	26,367	5,704	21.62	1023	17.93	853	14.95
04:宮城県	8,979	4,986	52,994	13,553	39,441	66,959	13,965	20.84	2,782	19.92	2,372	16.99
05:秋田県	2,850	1,546	17,472	4,892	12,580	21,868	4,396	20.09	927	21.09	810	18.43
06:山形県	3,441	2,016	23,904	6,309	17,595	29,361	5,457	18.58	1089	19.96	852	15.61
07:福島県	7,327	4,360	45,168	11,576	33,592	56,855	11,687	20.51	1,841	15.75	1,342	11.48
08:茨城県	19,752	13,026	123,062	35,498	87,564	155,840	32,778	21.00	3,509	10.71	2,577	7.86
09:栃木県	10,904	7,027	70,598	18,412	52,186	88,529	17,931	20.22	2,806	15.65	2,217	12.36
10:群馬県	9,589	5,801	57,999	14,455	43,544	73,389	15,390	20.96	2,752	17.88	2,127	13.82
11:埼玉県	44,128	28,432	281,347	69,656	211,691	353,907	72,560	20.49	11,751	16.19	8,841	12.18
12:千葉県	35,286	24,062	233,475	56,397	177,078	292,823	59,348	20.25	8,773	14.78	6,347	10.69
13:東京都	83,267	56,317	586,350	125,201	461,149	725,934	139,584	19.21	22,050	15.80	16,277	11.66
14:神奈川県	68,144	45,597	452,860	101,525	351,335	566,601	113,741	20.05	17,043	14.98	12,763	11.22
15:新潟県	7,307	4,595	59,367	14,335	45,032	71,269	11,902	16.69	1,910	16.05	1,692	14.22
16:富山県	4,999	3,075	32,710	8,223	24,487	40,784	8,074	19.79	1,984	24.57	1,765	21.86
17:石川県	3,423	2,035	20,605	4,685	15,920	26,063	5,458	20.88	634	11.62	547	10.02
18:福井県	2,318	1,488	15,632	3,739	11,893	19,438	3,806	19.57	907	23.83	698	18.34
19:山梨県	3,321	2,066	22,230	5,247	16,983	27,617	5,387	19.18	774	14.37	669	12.42
20:長野県	10,645	7,243	80,282	18,532	61,750	98,170	17,888	18.21	4,251	23.76	3,738	20.90
21:岐阜県	6,504	4,395	50,139	12,060	38,079	61,038	10,899	17.85	3,094	28.39	2,798	25.67
22:静岡県	21,781	13,585	154,968	36,788	118,180	190,334	35,366	18.57	5,772	16.32	4,789	13.54

23:愛知県	38,477	23,272	245,236	58,468	186,768	306,985	61,749	20.10	14,455	23.41	12,792	20.72
24:三重県	9,578	5,950	63,847	16,453	47,394	79,375	15,528	19.56	2,660	17.13	2,199	14.16
25:滋賀県	6,807	4,936	51,606	12,481	39,125	63,349	11,743	18.53	1,799	15.32	1,407	11.98
26:京都府	8,316	5,941	62,163	14,216	47,947	76,420	14,257	18.64	2,586	18.14	1,914	13.42
27:大阪府	44,858	28,891	288,508	67,071	221,437	362,257	73,749	20.33	11,872	16.10	9,061	12.29
28:兵庫県	26,913	18,209	182,470	44,224	138,246	227,592	45,122	19.81	8,648	19.17	7,014	15.54
29:奈良県	5,720	4,446	43,188	11,421	31,767	53,354	10,166	19.05	1,843	18.13	1,395	13.72
30:和歌山県	2,882	1,562	15,803	4,625	11,178	20,247	4,444	21.94	925	20.81	761	17.12
31:鳥取県	1,118	674	7,234	1,742	5,492	9,026	1,792	19.85	371	20.70	317	17.69
32:島根県	1,076	657	8,200	2,007	6,193	9,933	1,733	17.44	260	15.00	187	10.79
33:岡山県	4,977	3,001	31,860	7,827	24,033	39,838	7,978	20.02	1,261	15.81	1031	12.92
34:広島県	12,135	7,348	70,913	16,926	53,987	90,396	19,483	21.55	3,413	17.52	2,919	14.98
35:山口県	4,778	2,874	30,780	8,353	22,427	38,432	7,652	19.90	1,854	24.23	1,625	21.24
36:徳島県	1,902	1,264	12,888	3,395	9,493	16,054	3,166	19.71	795	25.11	739	23.34
37:香川県	3,368	2,209	21,738	5,364	16,374	27,315	5,577	20.41	1,658	29.73	1,463	26.23
38:愛媛県	3,506	2,253	22,784	5,906	16,878	28,543	5,759	20.15	1,582	27.47	1,228	21.32
39:高知県	967	683	6,664	1,638	5,026	8,314	1,650	19.84	336	20.36	271	16.42
40:福岡県	17,116	10,268	99,030	22,419	76,611	126,414	27,384	21.62	3,950	14.42	3,371	12.31
41:佐賀県	1,589	1052	10,360	2,332	8,028	13,001	2,641	20.28	272	10.30	223	8.44
42:長崎県	1,808	1,283	12,702	3,100	9,602	15,793	3,091	19.56	577	18.67	504	16.31
43:熊本県	4,223	2,473	26,024	6,487	19,537	32,720	6,696	20.40	1,246	18.61	1,053	15.73
44:大分県	3,157	1,835	18,410	4,432	13,978	23,402	4,992	21.27	511	10.24	443	8.87
45:宮崎県	2,102	1,365	12,869	2,798	10,071	16,336	3,467	21.15	557	16.07	444	12.81
46:鹿児島県	2,623	1,658	16,018	4,058	11,960	20,299	4,281	21.06	713	16.65	613	14.32
47:沖縄県	1,652	1,276	9,581	2,223	7,358	12,509	2,928	23.39	344	11.75	245	8.37
99:その他	16,914	12,240	124,025	22,417	101,608	153,179	29,154	19.03	3,768	12.92	3,190	10.94



(特定健診及びメタボリックシンドロームの状況:男女別)

性別	年齢区分	加入者 (A)	特定健康診査						メタボリックシンドローム(内臓脂肪症候群)		
			対象者 (B)	対象率 (B)/(A)	受診者 (C)	受診率 (C)/(B)	評価対象 者(D)	評価対象率 (D)/(B)	該当者 (E)	予備群 (F)	合計 (E)+(F)
男	合計	10,121,399	3,847,912	38.02%	2,861,480	74.36%	3,202,903	83.24%	602,083	560,902	1,162,985
	40～44歳	1,033,600	957,646	9.46%	743,946	77.68%	835,726	87.27%	104,987	143,139	248,126
	45～49歳	882,982	825,641	8.16%	647,388	78.41%	725,276	87.84%	121,474	130,055	251,529
	50～54歳	712,387	664,987	6.57%	519,442	78.11%	581,772	87.49%	119,974	103,715	223,689
	55～59歳	652,699	606,277	5.99%	471,593	77.79%	523,641	86.37%	124,072	92,673	216,745
	60～64歳	617,036	520,648	5.14%	352,326	67.67%	391,522	75.20%	97,833	68,118	165,951
	65～69歳	208,656	169,678	1.68%	86,570	51.02%	98,752	58.20%	23,177	15,893	39,070
	70～74歳	113,236	103,035	1.02%	40,215	39.03%	46,214	44.85%	10,566	7,309	17,875
	40～64歳(再掲)	3,898,704	3,575,199	35.32%	2,734,695	76.49%	3,057,937	85.53%	568,340	537,700	1,106,040
	65～74歳(再掲)	321,892	272,713	2.69%	126,785	46.49%	144,966	53.16%	33,743	23,202	56,945
40～74歳(再掲)	4,220,596	3,847,912	38.02%	2,861,480	74.36%	3,202,903	83.24%	602,083	560,902	1,162,985	
女	合計	9,393,217	3,359,726	35.77%	1,587,649	47.26%	1,791,514	53.32%	64,621	75,126	139,747
	40～44歳	1,011,138	884,909	9.42%	425,907	48.13%	483,678	54.66%	7,250	14,048	21,298
	45～49歳	810,173	717,557	7.64%	357,405	49.81%	404,624	56.39%	8,986	14,778	23,764
	50～54歳	661,757	589,230	6.27%	296,300	50.29%	332,859	56.49%	11,835	14,771	26,606
	55～59歳	590,341	516,612	5.50%	253,927	49.15%	283,126	54.80%	15,197	14,848	30,045
	60～64歳	495,060	406,062	4.32%	176,599	43.49%	198,785	48.95%	13,453	11,043	24,496
	65～69歳	186,598	154,422	1.64%	54,065	35.01%	61,820	40.03%	4,898	3,744	8,642
	70～74歳	110,286	90,934	0.97%	23,446	25.78%	26,622	29.28%	3,002	1,894	4,896
	40～64歳(再掲)	3,568,469	3,114,370	33.16%	1,510,138	48.49%	1,703,072	54.68%	56,721	69,488	126,209
	65～74歳(再掲)	296,884	245,356	2.61%	77,511	31.59%	88,442	36.05%	7,900	5,638	13,538
40～74歳(再掲)	3,865,353	3,359,726	35.77%	1,587,649	47.26%	1,791,514	53.32%	64,621	75,126	139,747	

(特定健診及びメタボリックシンドロームの状況：男女別)

性別	年齢区分	保健指導レベル						特定保健指導					
		積極的 (G)	動機づけ (H)	情報提供 (I)	(服薬あり)	(服薬なし)	合計 (G)+(H)+(I)	対象者 (J)	対象率 (J)/(D)	利用者 (K)	利用率 (K)/(J)	完了者 (L)	完了率 (L)/(J)
男	合計	554,512	293,645	2,351,735	694,933	1,656,802	3,199,892	848,157	26.48	151,663	17.88	120,791	14.24
	40～44歳	157,511	82,567	594,874	62,241	532,633	834,952	240,078	28.73	45,563	18.98	36,467	15.19
	45～49歳	142,350	69,237	513,114	103,888	409,226	724,701	211,587	29.17	40,654	19.21	32,226	15.23
	50～54歳	108,536	49,890	422,905	135,546	287,359	581,331	158,426	27.23	29,716	18.76	23,656	14.93
	55～59歳	89,504	40,098	393,694	168,405	225,289	523,296	129,602	24.75	23,277	17.96	18,682	14.41
	60～64歳	56,289	27,441	307,389	157,023	150,366	391,119	83,730	21.39	10,297	12.30	8,060	9.63
	65～69歳	249	17,275	80,898	44,909	35,989	98,422	17,524	17.75	1,565	8.93	1,224	6.98
	70～74歳	73	7,137	38,861	22,921	15,940	46,071	7,210	15.60	591	8.20	476	6.60
	40～64歳	554,190	269,233	2,231,976	627,103	1,604,873	3,055,399	823,423	26.93	149,507	18.16	119,091	14.46
	65～74歳	322	24,412	119,759	67,830	51,929	144,493	24,734	17.06	2,156	8.72	1,700	6.87
40～74歳	554,512	293,645	2,351,735	694,933	1,656,802	3,199,892	848,157	26.48	151,663	17.88	120,791	14.24	
女	合計	47,024	96,726	1,645,872	249,915	1,395,957	1,789,622	143,750	8.02	16,574	11.53	13,324	9.27
	40～44歳	10,504	22,332	450,207	12,159	438,048	483,043	32,836	6.79	4,050	12.33	3,220	9.81
	45～49歳	10,526	22,371	371,345	23,768	347,577	404,242	32,897	8.13	4,067	12.36	3,216	9.78
	50～54歳	10,228	19,214	303,124	44,138	258,986	332,566	29,442	8.85	3,541	12.03	2,850	9.68
	55～59歳	9,440	15,736	257,703	65,593	192,110	282,879	25,176	8.89	2,873	11.41	2,325	9.23
	60～64歳	6,245	10,381	181,940	64,498	117,442	198,566	16,626	8.36	1,501	9.03	1,252	7.53
	65～69歳	51	4,663	57,026	26,053	30,973	61,740	4,714	7.63	388	8.23	330	7.00
	70～74歳	30	2,029	24,527	13,706	10,821	26,586	2,059	7.73	154	7.48	131	6.36
	40～64歳	46,943	90,034	1,564,319	210,156	1,354,163	1,701,296	136,977	8.04	16,032	11.70	12,863	9.39
	65～74歳	81	6,692	81,553	39,759	41,794	88,326	6,773	7.66	542	8.00	461	6.81
40～74歳	47,024	96,726	1,645,872	249,915	1,395,957	1,789,622	143,750	8.02	16,574	11.53	13,324	9.27	