

平成 24 年度 特定健診・特定保健指導に関する調査（788 組合）

本調査は、788 組合の協力を得て、健保組合における平成 24 年度の特定健診・特定保健指導の実施状況のほか、メタボリックシンドローム該当者・予備群の人数・割合や健診有所見者の状況について調査・分析を行い、とりまとめたものです。

【調査結果のポイント】

特定健診実施率は前年度比 3.6 ポイント上昇の 65.25%に (p2)

被保険者は + 3.77 ポイントの 78.03%、被扶養者は + 2.78 ポイントの 36.87%(p6)

特定保健指導対象者の割合は前年度比 0.51 ポイントの 19.11% (p12)

特定保健指導終了者（実施率）は前年度比 0.29 ポイントの 15.15% (p12)

被保険者の終了者（実施率）は 15.74%、被扶養者は 6.28% (p12)

23 年度と 24 年度の特定保健指導レベルの経年変化

- 1) 24 年度の積極的支援は 23 年度に比べ、全体で 5.83%の減少 (p15)、一方、「服薬あり」は 11.69%の増加
 - 2) 23 年度の積極的支援の約 3 割近く (29.35% ただし「服薬あり」を除く) が指導レベル改善へ (p16)
 - 3) 一方、23 年度の動機づけ支援や情報提供 (服薬なし) から 2 割以上 (22.69%) が指導レベルが悪化し、新たに積極的支援へ (p16)
- **24 年度のメタボリックシンドローム該当者は前年度比▲0.15 ポイントの 13.05%**(p2)
▼被保険者男性: 18.53%、女性: 3.78%、被扶養者男性: 26.84%、女性: 3.46%(p17)
 - **24 年度のメタボリックシンドローム予備群は前年度比▲0.24 ポイントの 12.42%**(p2)
▼被保険者男性: 17.22%、女性: 4.48%、被扶養者男性: 16.65%、女性: 3.85%(p17)
 - **メタボリックシンドロームの減少率: 30.65%[下記 1) + 2)]**(p21)
 - 1) 23 年度該当者で 24 年度予備群の割合: 17.54%
 - 2) 23 年度該当者で 24 年度該当者・予備群でなくなった者の割合: 13.11%

1. 特定健康診査の実施率

- ◆ 調査対象 788 組合の平成 24 年度における特定健康診査対象者は約 725 万人で、受診者数は約 473 万人(評価対象者:518 万人)となっており、特定健康診査の実施率は 65.25%と、昨年度に比べ 3.6 ポイント上昇した。

表 1 特定健康診査の実施率(788 組合)

年度	組合数	対象者数	受診者数	評価対象者数※ ¹	健診受診率※ ²
24 年度	788 組合	7,245,185	4,727,157	5,175,438	65.25%
23 年度		7,154,361	4,410,529	4,892,458	61.65%

※1 評価対象者: 特定健康診査受診者に、特定健康診査項目の一部を実施できなかったものの、実施した健康診査の項目から、特定保健指導の対象者か否かを判断できる者を加えた者。

※2 健診受診率: 受診者数 ÷ 対象者数

2. メタボリックシンドローム該当者・予備群の人数・割合

- ◆ メタボリックシンドロームの該当者の割合は前年度に比べ、▲0.15 ポイントの 13.05%となっており、予備群については▲0.24 ポイントの 12.42%と、それぞれ減少している。

表 2-1 メタボリックシンドローム該当者・予備群の人数・割合

年度	評価対象者数	メタボリックシンドローム			
		該当者数	割合	予備群数	割合
24 年度	5,175,438	675,472	13.05%	642,980	12.42%
23 年度	4,892,458	646,020	13.20%	619,469	12.66%

[注] 該当者・予備群の割合(%) = (該当者数・予備群数) ÷ (評価対象者数) × 100

表 2-2 メタボリックシンドローム該当者・予備群(合計)の割合

	788 組合
24 年度	25.47%
23 年度	25.86%

3. 薬剤を服用している者の割合

- ◆ 高血圧症の治療に係る薬剤を服用している者の割合は 13.91%、脂質異常症の治療に係る薬剤を使用している者の割合は 8.19%、糖尿病の治療に係る薬剤を服用している者の割合は 3.66%となっている。(なお、これらの割合は、高血圧症、脂質異常症又は糖尿病の治療に係る薬剤を重複して服用している者を含めた割合である)。

表 3-1 高血圧の治療に関する薬剤を服用している者の人数・割合

	人数	割合
24 年度	720,082	13.91%
23 年度	667,517	13.64%

表 3-2 脂質異常の治療に関する薬剤を服用している者の人数・割合

	人数	割合
24 年度	423,655	8.19%
23 年度	381,023	7.79%

表 3-2 糖尿病の治療に関する薬剤を服用している者の人数・割合

	人数	割合
24 年度	189,569	3.66%
23 年度	172,936	3.53%

4. 年齢階層別(40-74歳)にみた特定健康診査対象者の割合

- ◆ 調査対象 788 組合の加入者約 1,944 万人のうち、特定健診対象者は約 725 万人で、全体の約 37.28%となっている。
- ◆ 年齢階層別にみると、40～44 歳が 9.51%と最も高く、次いで 45～49 歳 : 8.17%、50～54 歳 : 6.66%となっている。

表 4-1

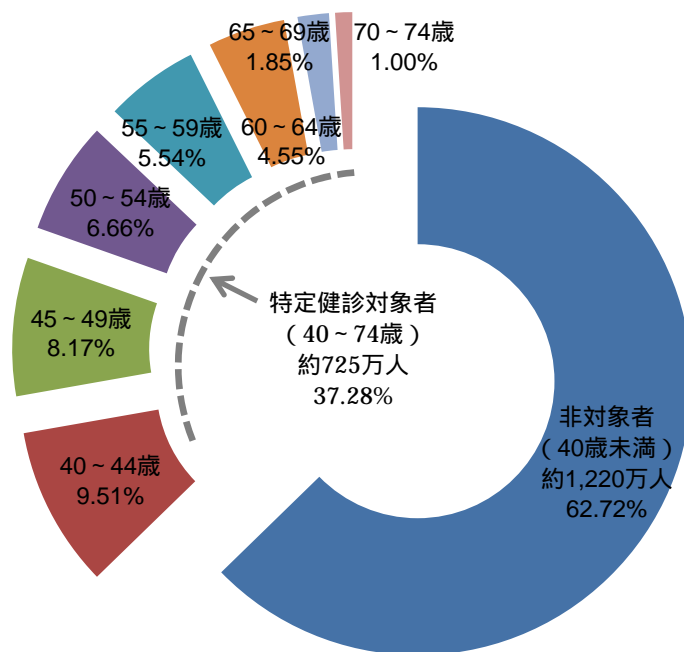


表 4-2

年齢	組合数	加入者数	健診対象者数	
			健診対象者数	加入者に占める割合
	788 組合	19,435,087	7,245,185	37.28%
40～44 歳		2,068,040	1,849,240	9.51%
45～49 歳		1,755,369	1,588,289	8.17%
50～54 歳		1,425,233	1,293,984	6.66%
55～59 歳		1,195,741	1,076,423	5.54%
60～64 歳		1,054,650	883,691	4.55%
65～69 歳		433,211	359,671	1.85%
70～74 歳		223,646	193,887	1.00%
40～74 歳(再掲)		8,155,890	7,245,185	37.28%
40～64 歳(再掲)		7,499,033	6,691,627	34.43%
65～74 歳(再掲)		656,857	553,558	2.85%

5. 年齢階層別にみた特定健康診査の受診率

- ◆ 年齢階層別に受診率をみると、全体:65.25%に対し、50～54歳が68.86%と最も高く、次いで55～59歳:68.47%、45～49歳:68.22%となっている。

表 5-1 年齢階層別にみた特定健康診査の受診率※

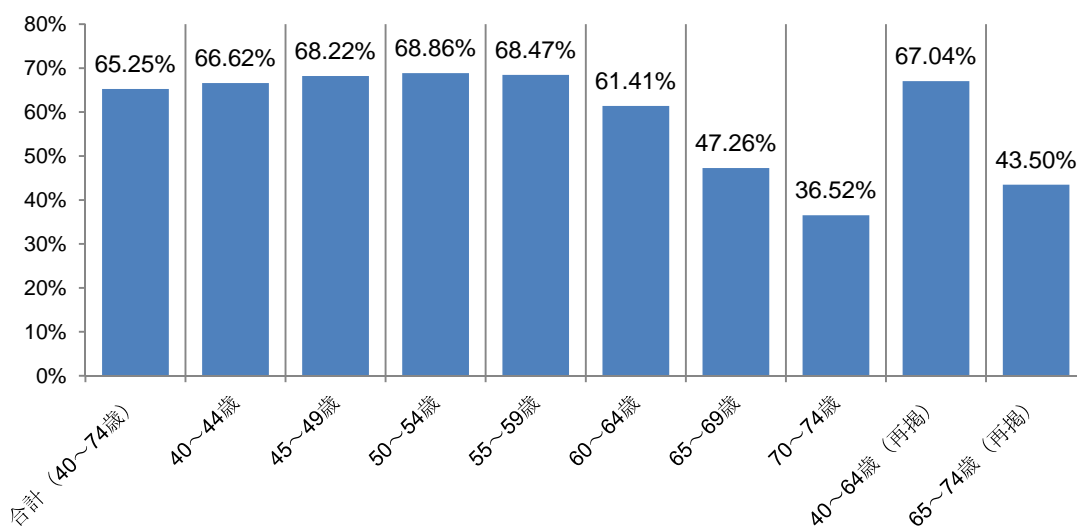


表 5-2

年齢	組合数	加入者数	対象者数	受診者数	評価対象者※1	受診率※2
総数	788	19,435,087	—	—	—	—
合計(40～74歳)		8,155,890	7,245,185	4,727,157	5,175,438	65.25%
40～44歳		2,068,040	1,849,240	1,232,019	1,357,820	66.62%
45～49歳		1,755,369	1,588,289	1,083,607	1,191,895	68.22%
50～54歳		1,425,233	1,293,984	891,030	974,688	68.86%
55～59歳		1,195,741	1,076,423	737,076	799,255	68.47%
60～64歳		1,054,650	883,691	542,638	586,143	61.41%
65～69歳		433,211	359,671	169,976	187,216	47.26%
70～74歳		223,646	193,887	70,811	78,421	36.52%
40～64歳(再掲)		7,499,033	6,691,627	4,486,370	4,909,801	67.04%
65～74歳(再掲)		656,857	553,558	240,787	265,637	43.50%

※1:評価対象者: 特定健康診査受診者に、特定健康診査項目の一部を実施できなかったものの、実施した健康診査の項目から、特定保健指導の対象者か否かを判断できる者を加えた者。

※2:受診率:受診者数÷対象者数

6. 形態別・加入者別にみた特定健康診査の受診率

- ◆ 組合形態別にみると、単一：69.81%、連合：75.07%、総合：56.20%となっている。
- ◆ 被保険者・被扶養者別では、被保険者：78.03%、被扶養者：36.87%となっている。
- ◆ 男女別にみると、男性：77.74%、女性：51.09%となっている。
- ◆ 形態別、加入者別等のいずれにおいても前年度に比べ受診率は高くなっている。

表 6-1

年度	形態	対象者数	受診者数	評価対象者数	受診率
24年度	単一	4,629,123	3,231,573	3,384,696	69.81%
23年度		4,611,815	3,051,735	3,198,163	66.17%
24年度	連合	134,046	100,631	101,818	75.07%
23年度		133,610	100,258	101,094	75.04%
24年度	総合	2,482,016	1,394,953	1,688,924	56.20%
23年度		2,408,936	1,258,536	1,593,201	52.24%

表 6-2

年度	加入者区分	対象者数	受診者数	評価対象者数	受診率
24年度	被保険者	4,995,152	3,897,622	4,289,523	78.03%
23年度		4,908,387	3,644,767	4,071,182	74.26%
24年度	被扶養者	2,250,033	829,535	885,915	36.87%
23年度		2,245,974	765,762	821,276	34.09%

表 6-3

	区分	対象者数	受診者数	評価対象者数	受診率
24年度	男性	3,847,717	2,991,242	3,269,394	77.74%
23年度		3,807,379	2,823,350	3,115,884	74.15%
24年度	女性	3,397,468	1,735,915	1,906,044	51.09%
23年度		3,346,982	1,587,179	1,776,574	47.42%

7. 特定健康診査実施率の組合分布

- ◆ 特定健診実施率の組合分布状況(788 組合)では、実施率 70%以上 80%未満が 287 組合で最も多く、次いで 80%以上 90%未満が 182 組合、60%以上 70%未満が 163 組合で、60%以上 90%未満で全体の 8 割を占めている。
- ◆ 23 年度と 24 年度の経年変化では、実施率 70%以上の組合数が増加しており、全体的に実施率が高くなっていることがわかる。

表 7-1 特定健康診査実施率別にみた組合分布(788 組合):24 年度-23 年度比較

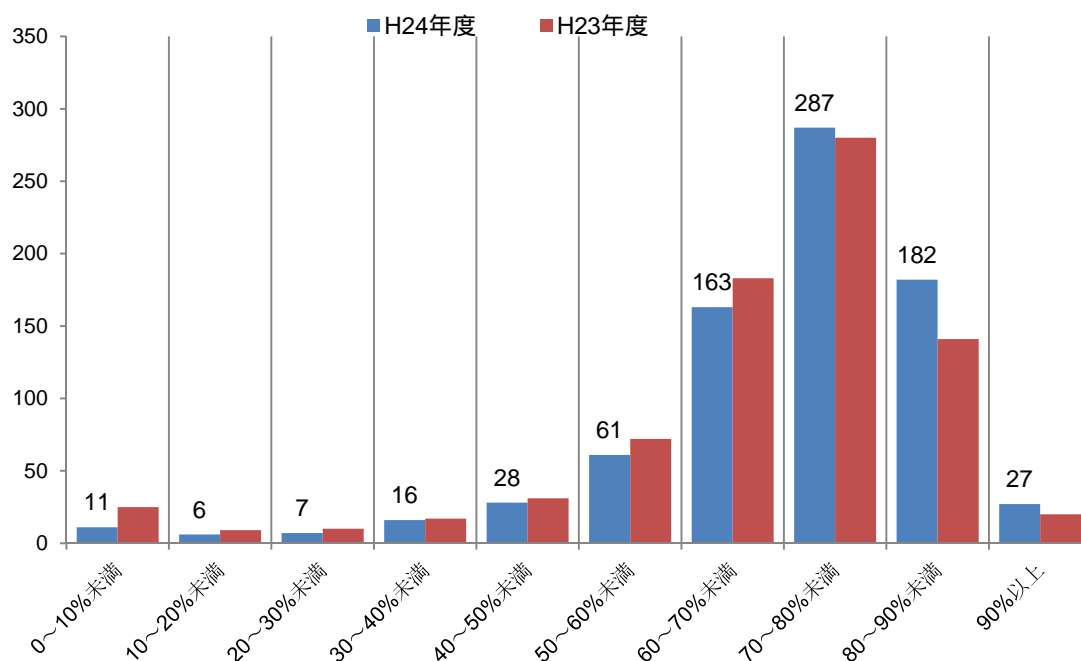


表 7-2 単一組合(616 組合)における特定健康診査実施率の組合分布

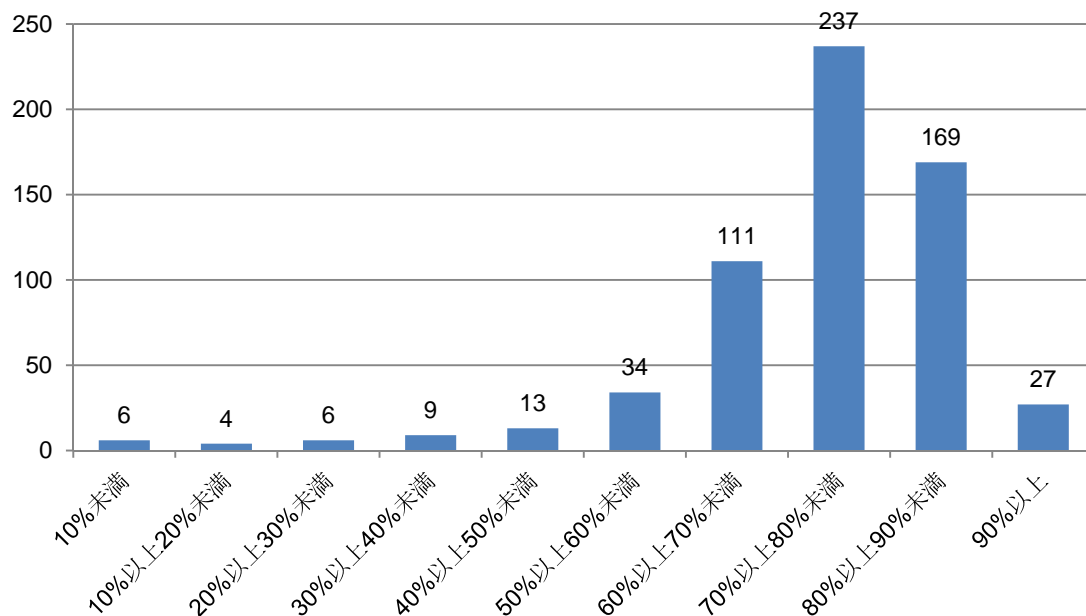
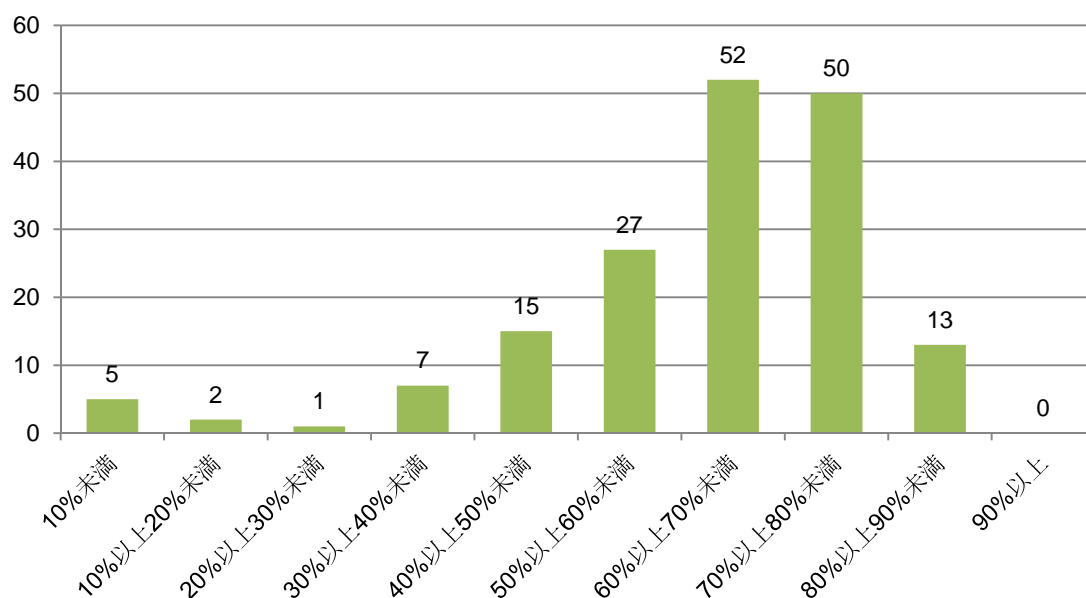


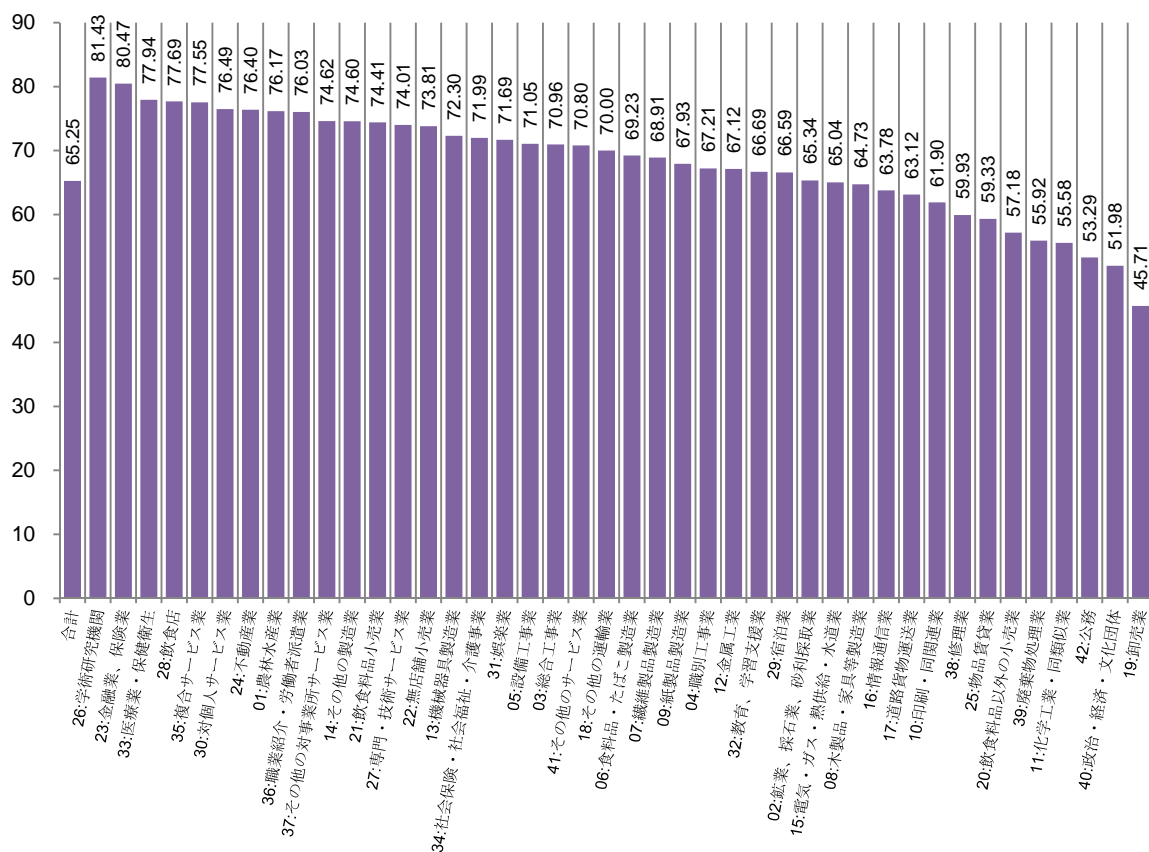
表 7-3 総合組合(172 組合)における特定健康診査実施率の組合分布



8. 業態別にみた特定健康診査実施率

- ◆ 業態別の実施率では、①学術研究機関:81.43%と最も高く、次いで、②金融業、保険業:80.47%、③医療業・保健衛生:77.94%、④飲食店:77.69%、⑤複合サービス業:77.55%となっている。
- ◆ 一方、実施率が比較的低いのは、①卸売業:45.71%、②政治・経済・文化団体:51.98%、③公務:53.29%、④化学工業・同類似業:55.58%、⑤廃棄物処理業:55.92%となっている。

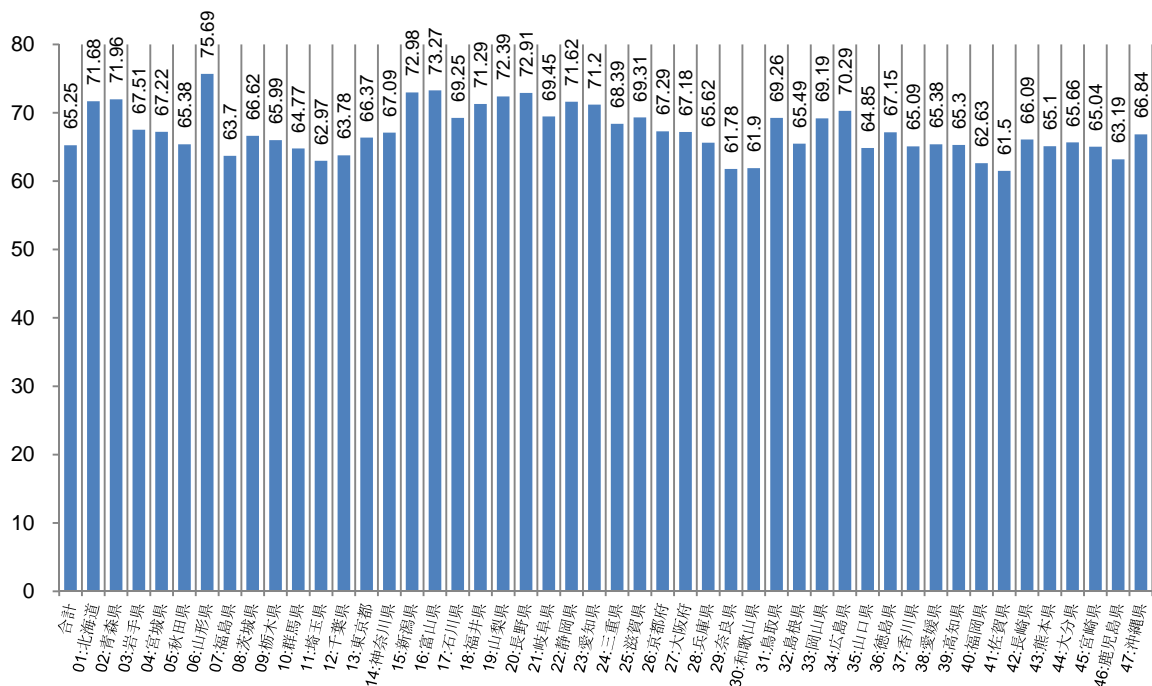
表 8-1 業態別にみた特定健康診査実施率(%)



9. 都道府県別にみた特定健康診査実施率

- ◆ 都道府県別に実施率をみると、最も高いのは山形県：75.69%で、次いで、②富山県：73.27%、③新潟県：72.98%、④長野県：72.91%、⑤山梨県：72.39%となっている。
- ◆ 逆に実施率が低い県は、①佐賀県：61.50%、②奈良県：61.78%、③和歌山県：61.90%となっている。（具体的な数字は p11 を参照）

表 9-1 都道府県別にみた特定健康診査実施率(%)



注) 加入者の居住地をもとに集計。

表 9-2 都道府県別にみた特定健康診査実施率(%)

06:山形県	75.69
16:富山県	73.27
15:新潟県	72.98
20:長野県	72.91
19:山梨県	72.39
02:青森県	71.96
01:北海道	71.68
22:静岡県	71.62
18:福井県	71.29
23:愛知県	71.20
34:広島県	70.29
21:岐阜県	69.45
25:滋賀県	69.31
31:鳥取県	69.26
17:石川県	69.25
33:岡山県	69.19
24:三重県	68.39
03:岩手県	67.51
26:京都府	67.29
04:宮城県	67.22
27:大阪府	67.18
36:徳島県	67.15
14:神奈川県	67.09
47:沖縄県	66.84
08:茨城県	66.62
13:東京都	66.37
42:長崎県	66.09
09:栃木県	65.99
44:大分県	65.66
28:兵庫県	65.62
32:島根県	65.49
05:秋田県	65.38
38:愛媛県	65.38
39:高知県	65.30
43:熊本県	65.10
37:香川県	65.09
45:宮崎県	65.04
35:山口県	64.85
10:群馬県	64.77
12:千葉県	63.78
07:福島県	63.70
46:鹿児島県	63.19
11:埼玉県	62.97
40:福岡県	62.63
30:和歌山県	61.90
29:奈良県	61.78
41:佐賀県	61.50

10. 特定保健指導の実施状況

- ◆ 特定保健指導レベル評価対象者約 517 万人のうち、特定保健指導対象者は約 98.9 万人(積極的支援:59.1 万人、動機づけ支援:39.8 万人)で、全体の 19.11%となっている。
- ◆ 特定保健指導対象者のうち、指導を終了した割合は 15.15%となっている。
- ◆ 被保険者・被扶養者別に終了者の割合をみると、被保険者:15.74%に対して、被扶養者は 6.28%となっている。

表 10-1 特定保健指導対象者の人数・割合

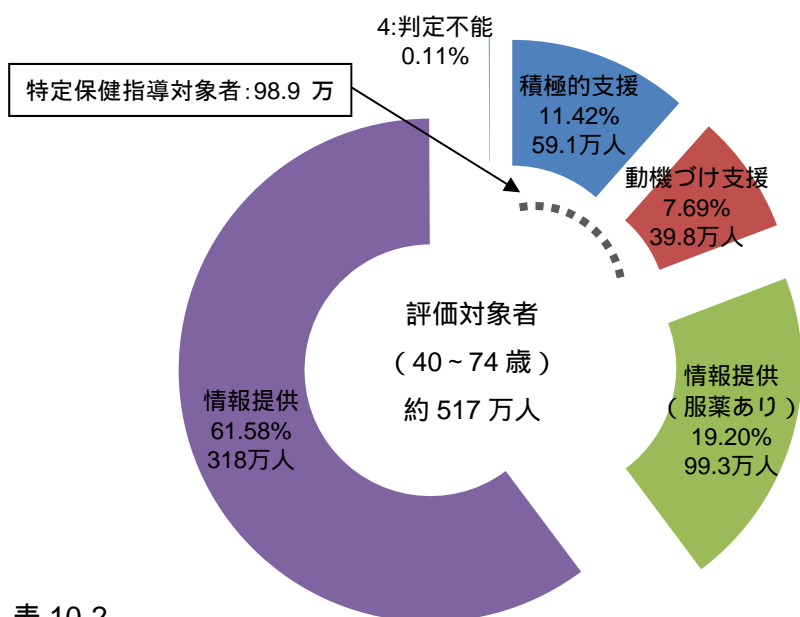


表 10-2

788 組合		人数	割合／実施率
24 年度	特定保健指導の対象者	989,050	19.11%
	特定保健指導の終了者	149,823	15.15%
23 年度	特定保健指導の対象者	960,131	19.62%
	特定保健指導の終了者	148,202	15.44%

表 10-3

		対象者数	割合	終了者数	実施率
24 年度	被保険者	926,905	21.61%	145,923	15.74%
	被扶養者	62,145	7.01%	3,900	6.28%
23 年度	被保険者	901,930	22.15%	144,364	16.01%
	被扶養者	58,201	7.09%	3,838	6.59%

11. 特定保健指導利用率別の組合分布状況

- ◆ 特定保健指導利用率の組合分布(788 組合)では、①10%未満が 318 組合と最も多く、次いで、②10%以上 20%未満:157 組合、③20%以上 30%未満:96 組合となっている。

表 11-1 特定保健指導利用率別の組合分布

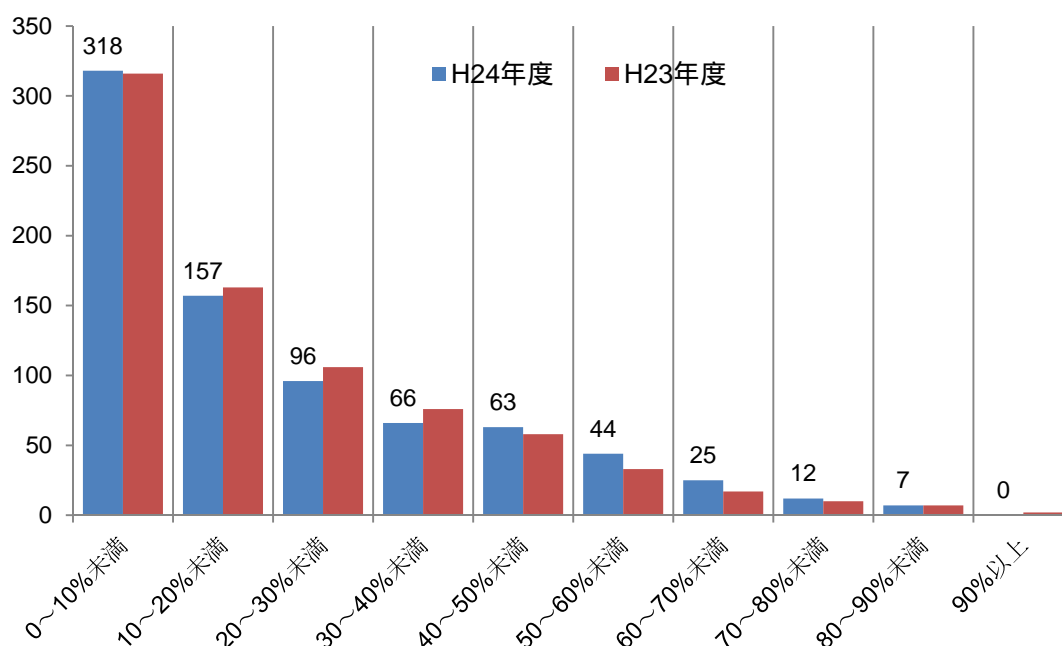


表 11-2 組合形態別、指導レベル別の利用率及び終了者の割合

	利用者の割合		終了者の割合	
	積極的支援	動機づけ支援	積極的支援	動機づけ支援
合計	17.79%	21.27%	13.22%	18.02%
単一	21.72%	24.56%	16.48%	20.79%
連合	16.32%	22.07%	12.61%	16.98%
総合	10.98%	14.51%	7.51%	12.43%

表 11-3 単一組合(616 組合)における特定保健指導利用率別の組合分布

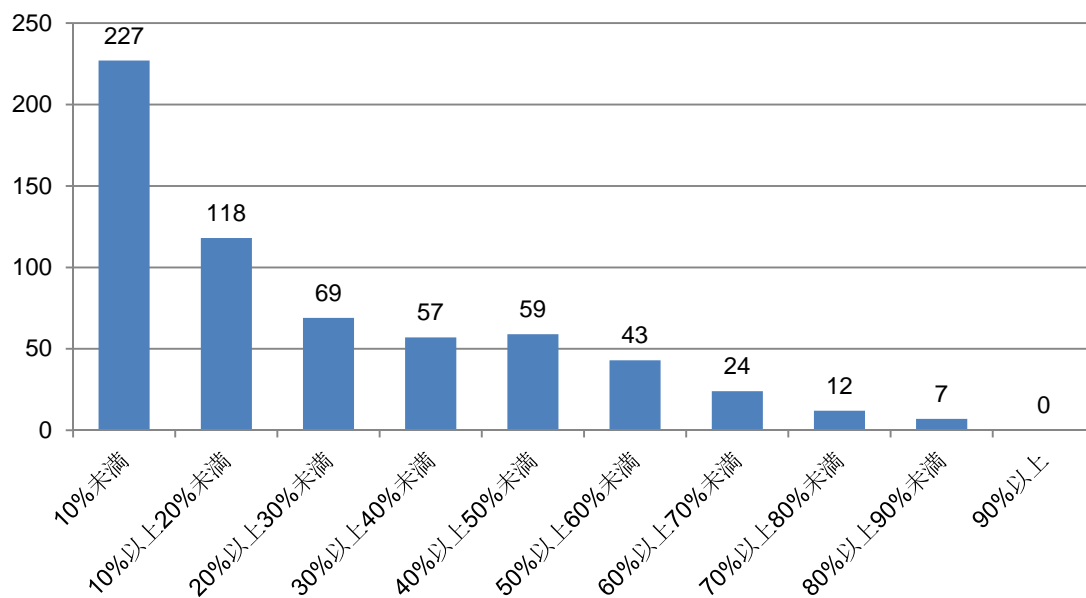
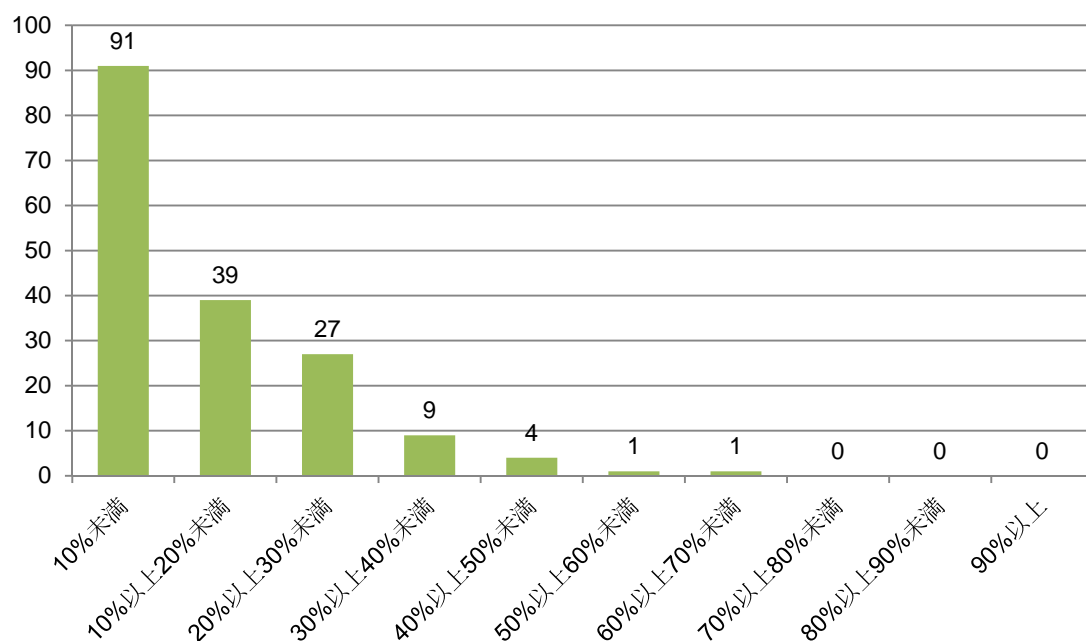


表 11-4 総合組合(172 組合)における特定保健指導利用率別の組合分布



12. 23年度と24年度の特定保健指導階層別対象者の比較

- ◆ 表は特定保健指導レベルの移動をもとに、保健指導レベル階層別に、23年と24年の対象者(同一788組合)の人数をみたものである。
- ◆ 積極的支援の対象者は23年度に比べ、5.83%の減少、動機づけ支援の対象者は1.58%の減少となっている。
- ◆ 一方、情報提供では、服薬ありの対象者が11.69%増加、服薬なしの対象者が2.22%の減少となっている。

表 12-1 特定保健指導レベル別の人数及び増減率

	23年度	24年度	増減率
積極的支援	509,301	479,588	5.83%
動機づけ支援	324,039	318,919	1.58%
情報提供(服薬あり)	764,819	854,212	11.69%
情報提供	2,556,581	2,499,730	2.22%

注)24年度は、23年度から移行した判定不能4,038名を除いているため、合計数値が合わない。

表 12-2 特定保健指導レベル別の人数の比較(23年度⇔24年度)

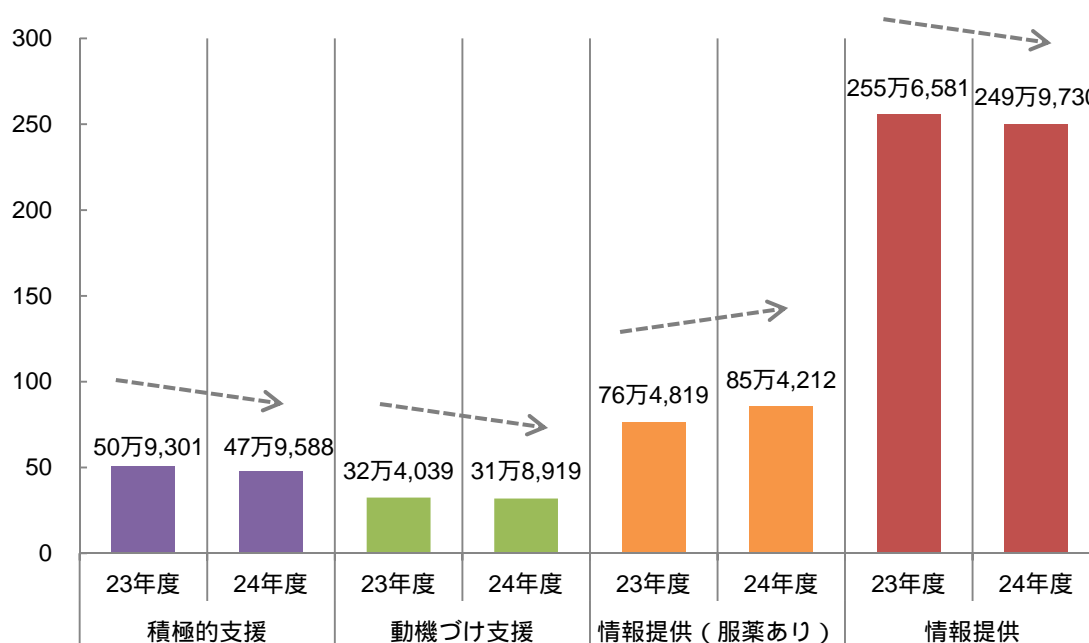


表 12-3 23 年度積極的支援対象者の 24 年度の特定保健指導レベル

23 年度			
積極的支援:509,301 名			
24 年度			
積極的支援	動機づけ支援	情報提供(服薬あり)	情報提供
313,218	61,048	45,959	88,414
61.50%	11.99%	9.02%	17.36%

表 12-4 23 年度動機づけ支援対象者の 24 年度の特定保健指導レベル

23 年度			
動機づけ支援:324,039 名			
24 年度			
積極的支援	動機づけ支援	情報提供(服薬あり)	情報提供
61,916	145,116	20,433	96,143
19.11%	44.78%	6.31%	29.67%

表 12-5 23 年度情報提供(服薬あり)対象者の 24 年度の特定保健指導レベル

23 年度			
情報提供(服薬あり):764,819 名			
24 年度			
積極的支援	動機づけ支援	情報提供(服薬あり)	情報提供
13,044	7,066	718,587	25,429
1.71%	0.92%	93.96%	3.32%

表 12-6 23 年度情報提供(服薬なし)対象者の 24 年度の特定保健指導レベル

23 年度			
情報提供:2,556,581 名			
24 年度			
積極的支援	動機づけ支援	情報提供(服薬あり)	情報提供
91,410	105,689	69,233	2,289,744
3.58%	4.13%	2.71%	89.56%

注)24 年度は、23 年度から移行した判定不能 4,038 名を除いているため、合計数値が合わない。

13. メタボリックシンドロームの割合(被保険者・被扶養者、男女別)

- ◆ メタボリックシンドロームの該当者・予備群の割合を被保険者・被扶養者別にみると、被保険者:29.16%(14.99%+14.17%)、被扶養者:7.60%(3.65%+3.95%)と、被保険者が圧倒的に高い。
- ◆ また、男女別では、いずれも男性が高く、被保険者の男性:35.75%(18.53%+17.22%)、被扶養者の男性:43.49%(26.84%+16.65%)となっている。

表 13-1 被保険者・被扶養者別、男女別のメタボリックシンドローム(合計)の割合

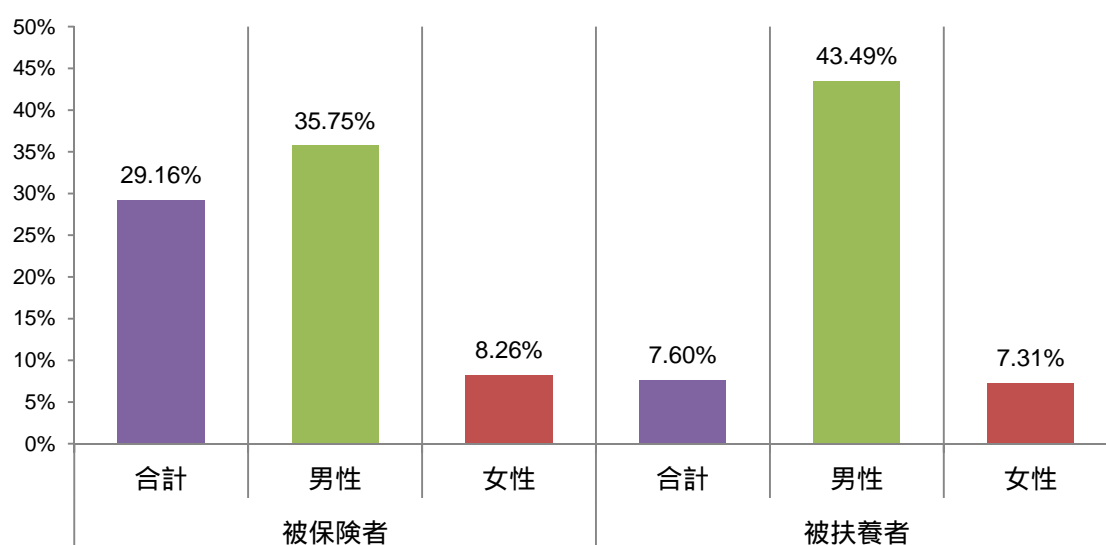


表 13-2

メタボリックシンドローム						
		評価対象者	該当者数	割合	予備群数	割合
合計	788 組合	5,175,438	675,472	13.05%	642,980	12.42%
被保険者	合計	4,289,523	643,136	14.99%	607,952	14.17%
	男性	3,262,241	604,341	18.53%	561,891	17.22%
	女性	1,027,282	38,795	3.78%	46,061	4.48%
被扶養者	合計	885,915	32,336	3.65%	35,028	3.95%
	男性	7,153	1,920	26.84%	1191	16.65%
	女性	878,762	30,416	3.46%	33,837	3.85%

注) 割合については端数処理の関係上、合計が必ずしも一致しないものがある。

14. 年齢階層別にみたメタボリックシンドローム

- ◆ メタボリックシンドローム該当者、予備群ともに 60～64 歳をピークに年齢階層が上がるにつれて、その割合は高くなり、65～69 歳で一旦低くなり、70～74 歳で再び上昇する傾向にある。
- ◆ また、50 歳以降で、該当者と予備群の割合が逆転し、該当者の割合が高くなる傾向が示されている。
- ◆ メタボリックシンドローム該当者の割合が最も高いのは、①60～64 歳:19.01%、次いで、②70～74 歳:18.44%、③65～69 歳:18.30%となっている。

表 14-1 年齢階層別にみたメタボリックシンドローム該当者・予備群の割合

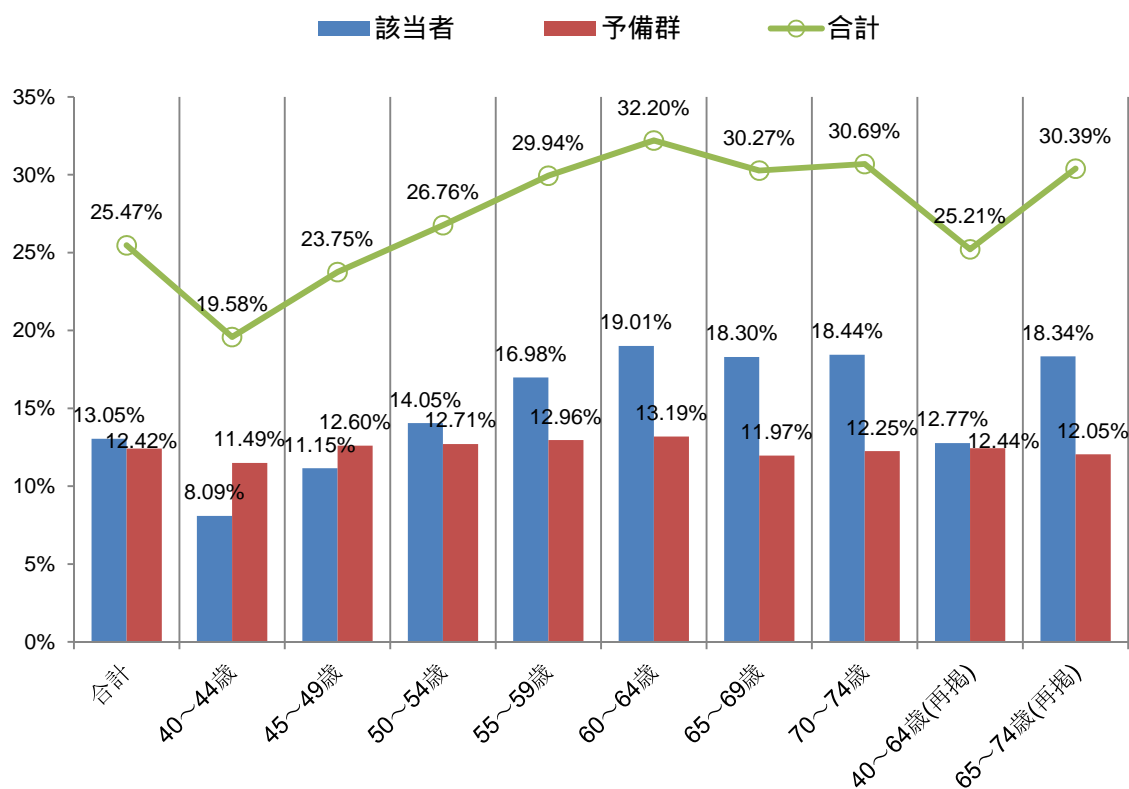


表 14-2 年齢階層別にみたメタボリックシンドローム該当者・予備群の割合【男性】

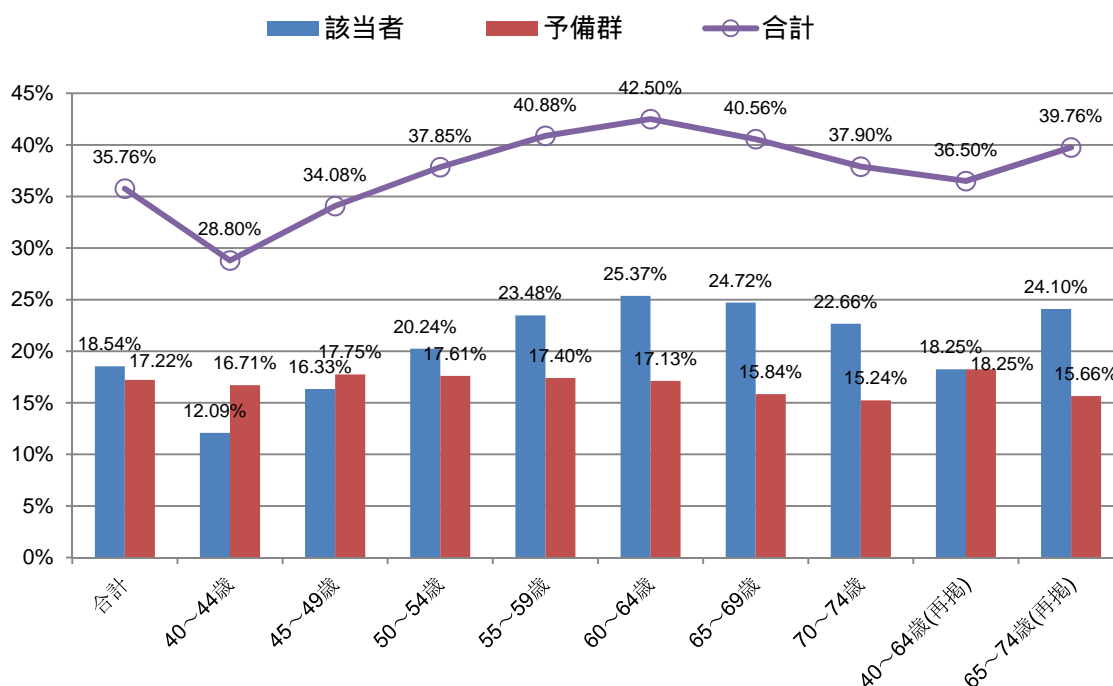
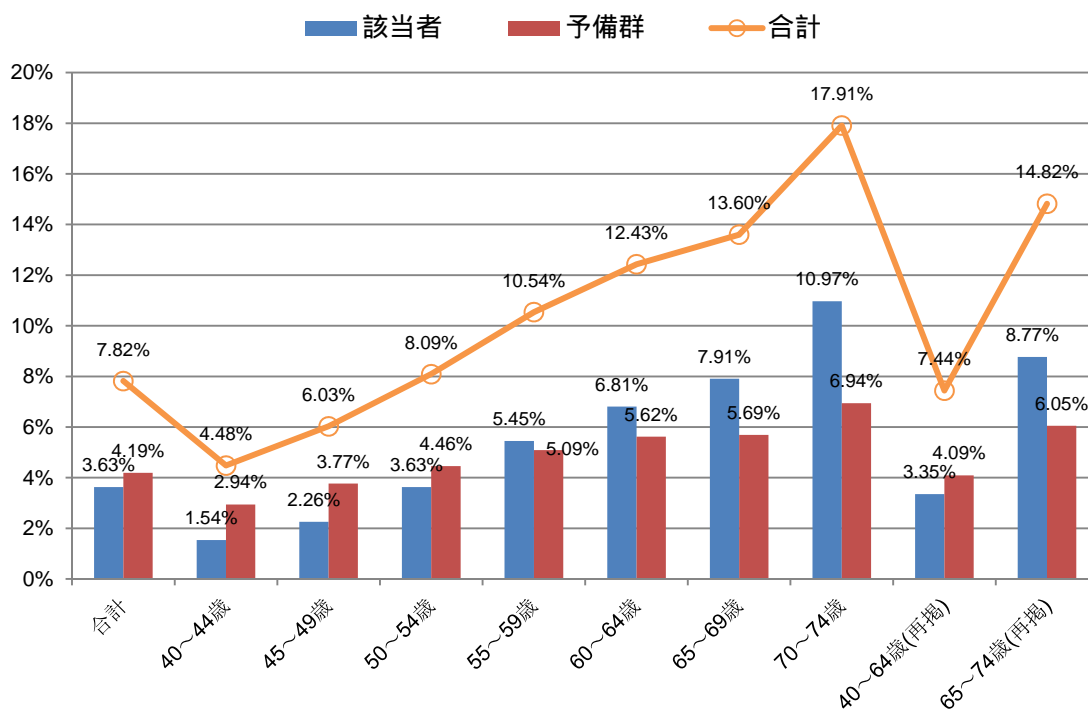


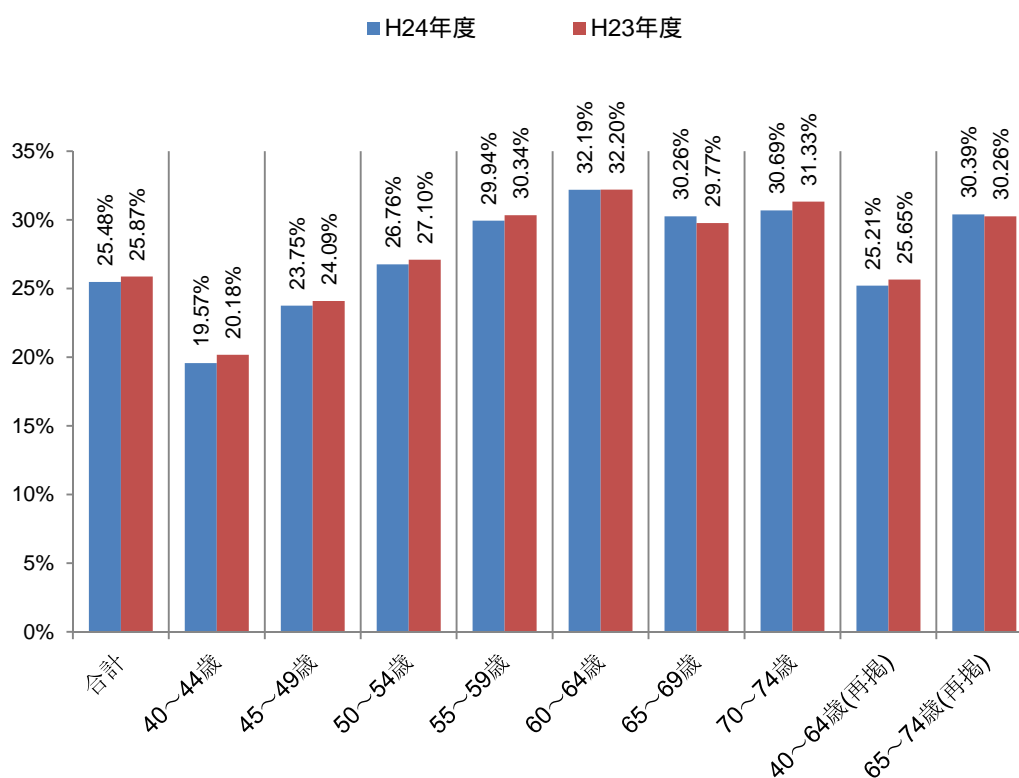
表 14-3 年齢階層別にみたメタボリックシンドローム該当者・予備群の割合【女性】



14-4. 年齢階層別にみたメタボリックシンドロームの割合（経年比較）

- ◆ 年齢階層別にメタボリックシンドローム該当者＋予備群の割合をみると、わずかではあるが、65-69歳を除くすべての階層で割合が減少傾向にあることが示されている。

表 14-4 年齢階層別にみたメタボリックシンドローム該当者・予備群の割合（経年比較）



15. 24 年度メタボリックシンドローム該当者・予備群の減少率

- ◆ 23 年度メタボリックシンドローム該当者のうち、①24 年度で予備群へと変わった者の割合は 17.54%、②24 年度で該当者・予備群でなくなった者の割合は 13.11%で、24 年度メタボリックシンドローム該当者の減少率は 30.65% (①+②) となっている。
- ◆ また、23 年度メタボリックシンドローム予備群だった者が、24 年度で該当者・予備群でなくなった者の割合は 28.28%となっている。

表 15 メタボリックシンドロームの減少率

①昨年度該当者数	549,565
②昨年度該当者で今年度予備群の数	96,420
③昨年度該当者で今年度予備群の割合 (②÷①×100)	17.54%
④昨年度該当者で今年度該当者・予備群でなくなった者の数	72,047
⑤昨年度該当者で今年度該当者・予備群でなくなった者の割合	13.11%
⑥該当者の減少率 (③+⑤)	30.65%
<hr/>	
①昨年度予備群の数	537,859
②昨年度予備群で今年度該当者・予備群でなくなった者の数	152,117
③昨年度予備群で今年度該当者・予備群でなくなった者の割合 (②÷①×100)	28.28%

16. 24年度メタボリックシンドローム該当者・予備群の経年変化

- ◆ 表 16 は、23 年度の「該当者」・「予備群」・「非該当者」:計 415.6 万人の対象者が 24 年度にどのようになったのか経年変化をみたものである。
- ◆ 24 年度の該当者は 3.06%の増加、予備群は 1.16%の減少となっている。
- ◆ 23 年度該当者(約 55 万人)は、予備群:17.54%、非該当者:13.11%へ移行しており、予備群(約 54 万人)は、該当者:20.79%、非該当者:28.28%へ移行している。

16-1 23 年度及び 24 年度のメタボリックシンドロームの状況

項目	23 年度	割合	24 年度	割合	増減率
合計	4,156,479		4,156,479		-
メタボ該当者数	549,565	13.22%	566,367	13.63%	3.06%
メタボ予備群数	537,859	12.94%	531,623	12.79%	▲1.16%
メタボ非該当者数	3,063,939	73.71%	3,050,749	73.40%	▲0.43%
判定不能	5,116	0.12%	7,740	0.19%	-

16-2 23 年度該当者の 24 年度の状況

23 年度メタボリックシンドローム		
該当者数: 549,565 名		
24 年度		
該当者数	予備群数	非該当者数
380,551	96,420	72,047
69.25%	17.54%	13.11%

16-3 23 年度予備群の 24 年度の状況

23 年度メタボリックシンドローム		
予備群数: 537,859 名		
24 年度		
該当者数	予備群数	非該当者数
111,817	273,322	152,117
20.79%	50.82%	28.28%

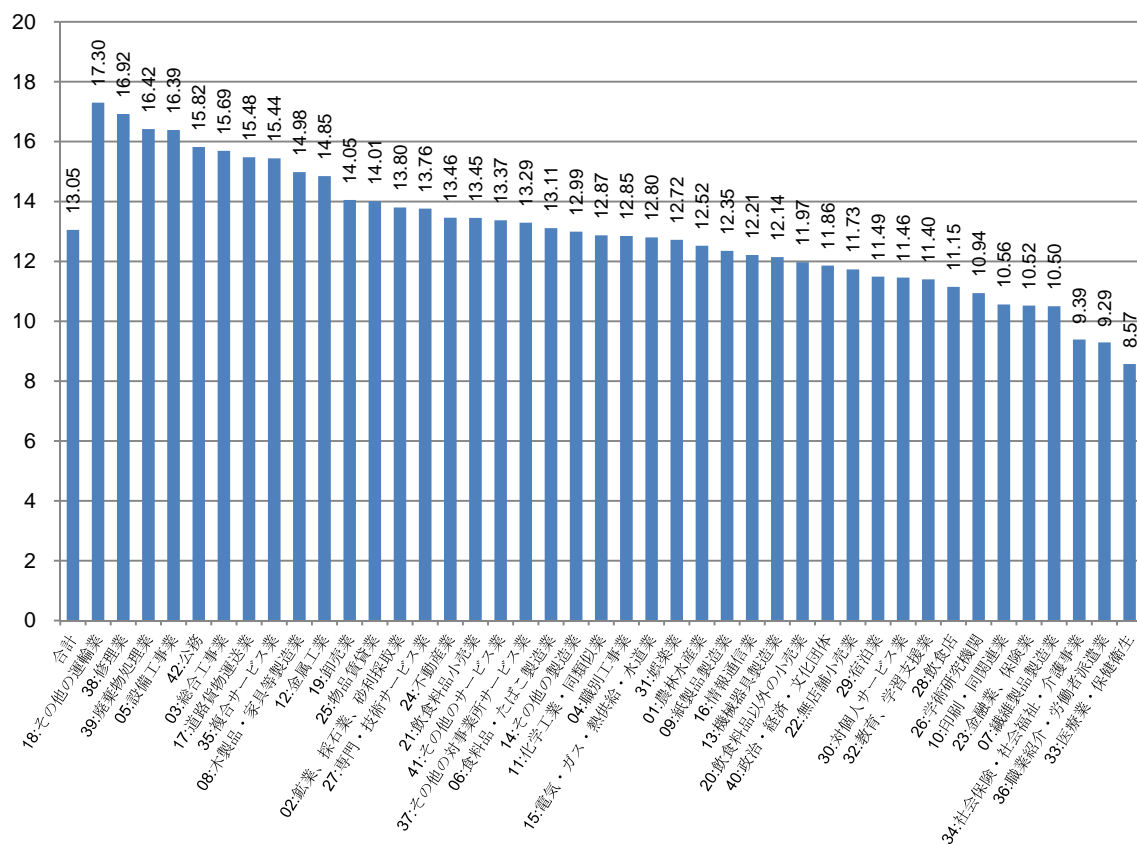
16-4 23 年度非該当者の 24 年度の状況

23 年度メタボリックシンドローム		
非該当者数: 3,063,939 名		
24 年度		
該当者数	予備群数	非該当者数
73,999	161,881	2,826,585
2.42%	5.28%	92.25%

17. 業態別にみたメタボリックシンドローム該当者の割合

- ◆ 業態別にメタボリックシンドローム該当者の割合をみると、788 組合全体で 13.05% に対して、最も高いのは①その他の運輸業:17.30%で、次いで②修理業:16.92%、③廃棄物処理業:16.42%となっている。
- ◆ 一方、割合が低いのは、①医療業・保健衛生:8.57%、②職業紹介・労働者派遣業:9.29%、③社会保険・社会福祉・介護事業:9.39%となっている。

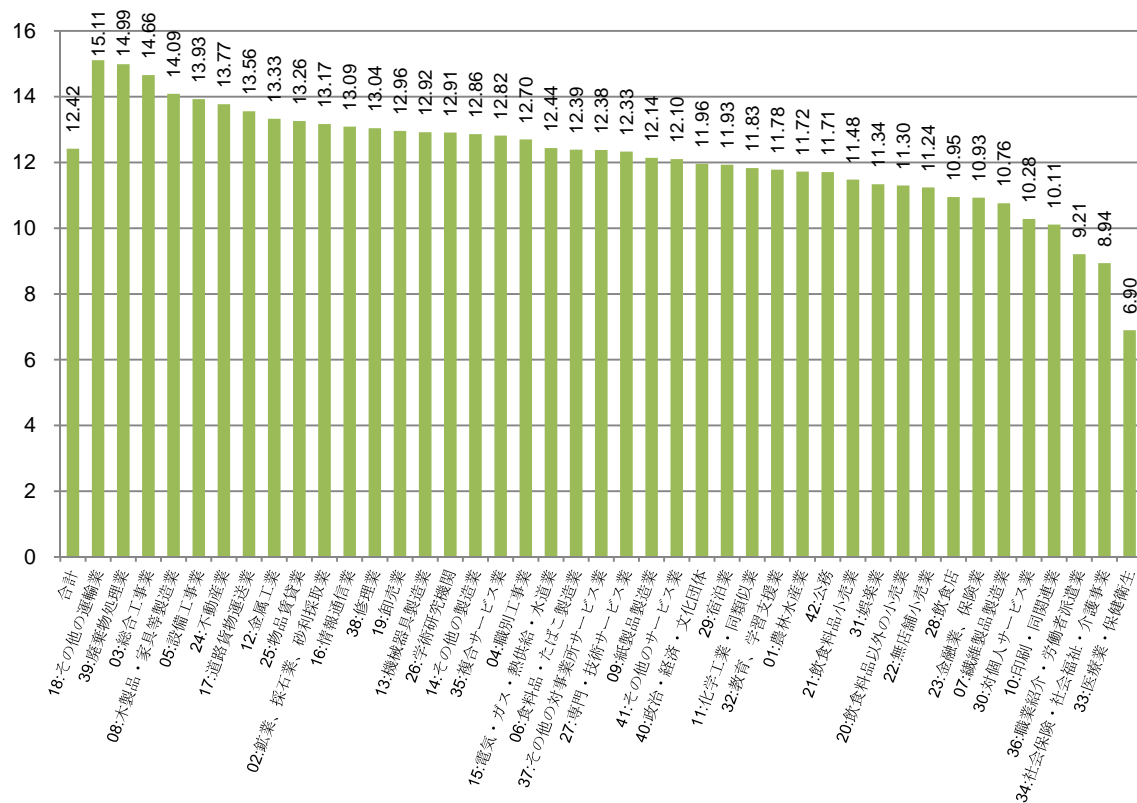
表 17 業態別メタボリックシンドローム該当者の割合(%)



18. 業態別にみたメタボリックシンドローム予備群の割合

- ◆ 業態別にみたメタボリックシンドローム予備群の割合では、全体が 12.42%に対して、最も高いのは、①その他の運輸業:15.11%で、次いで②廃棄物処理業:14.99%、③総合工事業:14.66%となっている。
- ◆ 一方、割合が低いのは、①医療業・保健衛生:6.90%、次いで②社会保険・社会福祉・介護事業:8.94%、③職業紹介・労働者派遣業:9.21%となっている。

表 18. 業態別にみたメタボリックシンドローム予備群の割合(%)

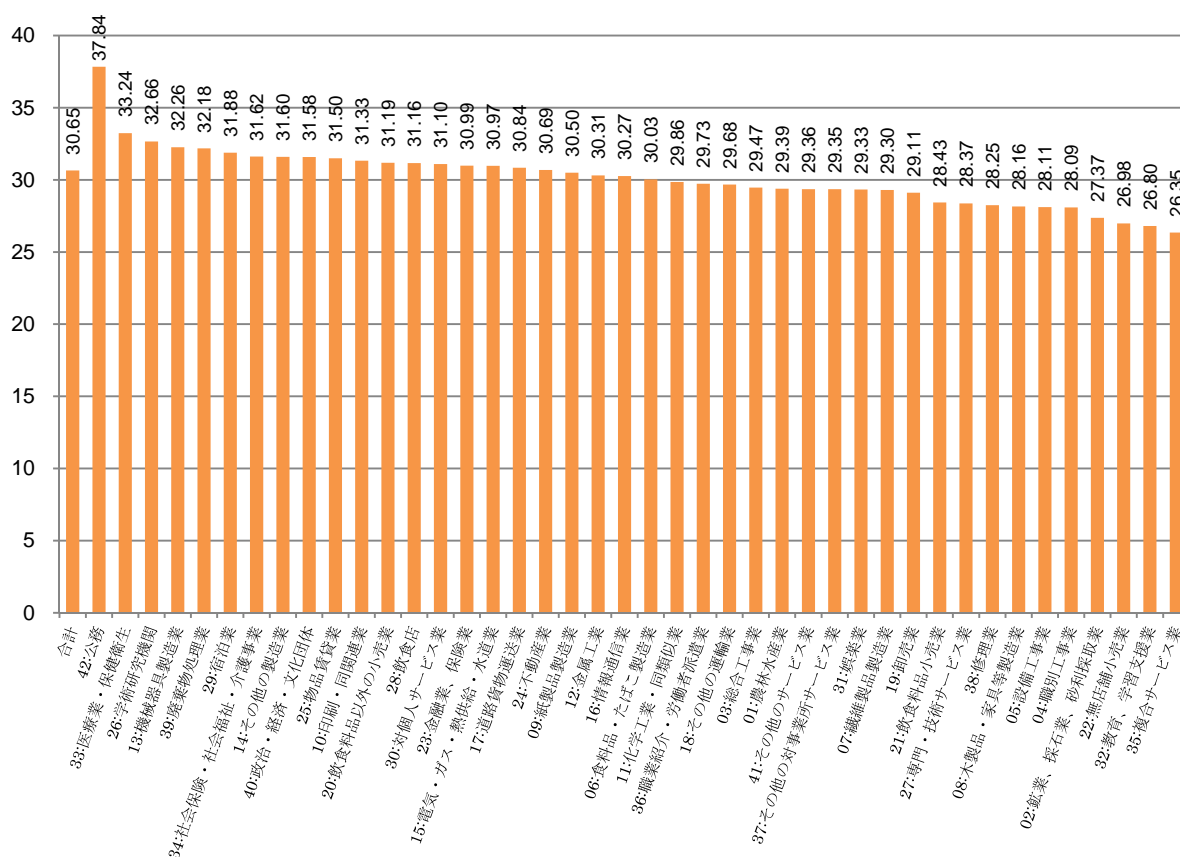


19. 業態別にみたメタボリックシンドロームの減少率

- ◆ 業態別にメタボリックシンドロームの減少率をみると、全体では30.65%に対して、最も高い割合を示しているのは、①公務:37.84%で、次いで②医療業・保健衛生:33.24%、③学術研究機関:32.66%となっている。
- ◆ 逆に、減少率が低いのは、①複合サービス業:26.35%、②教育、学習支援業:26.80%、③無店舗小売業:26.98%—となっている。

(なお減少率とは、①23年度該当者で24年度予備群の割合と、②23年度該当者で24年度該当者・予備群でなくなった者の割合を足し合わせたものである。)

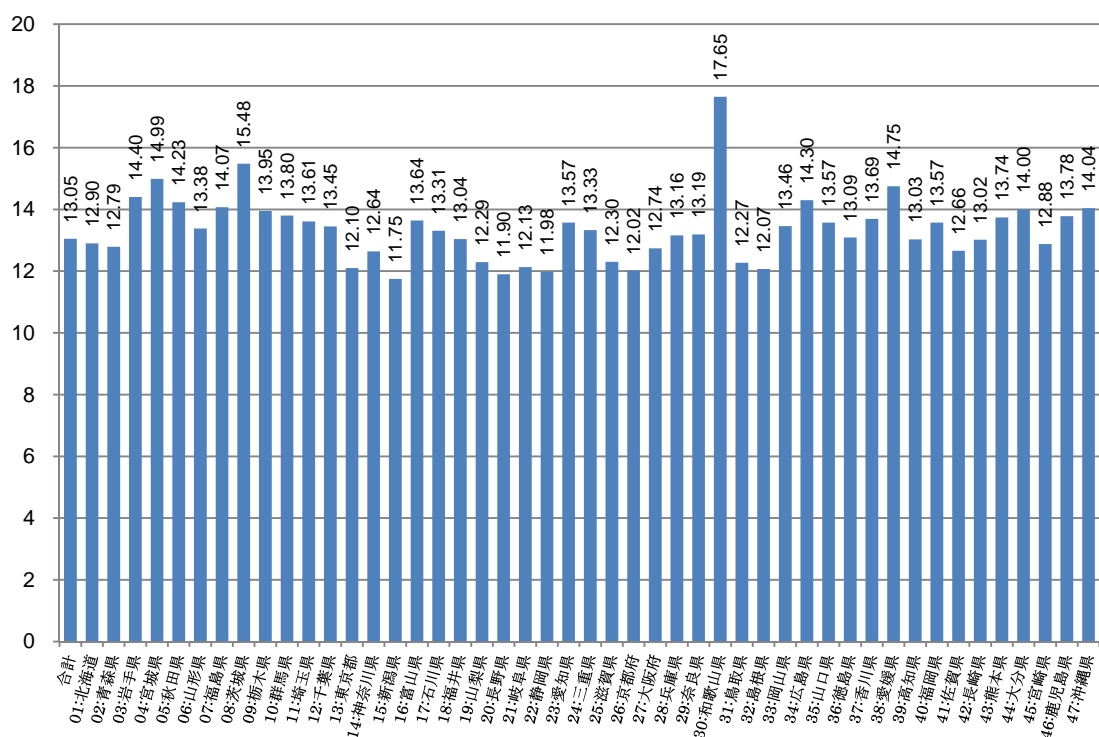
表 19. 業態別にみたメタボリックシンドロームの減少率(%)



20. 都道府県別にみたメタボリックシンドローム該当者の割合

- ◆ 都道府県別にメタボリックシンドローム該当者の割合をみると、最も高いのは①和歌山県：17.65%で、次いで②茨城県：15.48%、③宮城県：14.99%となっている。
- ◆ 逆に割合が低いのは、①新潟県：11.75%、②長野県：11.90%、③静岡県：11.98%となっている。（※具体的な数字は p27 参照）

表 20-1 都道府県別にみたメタボリックシンドローム該当者の割合(%)



注) 加入者の居住地をもとに集計。

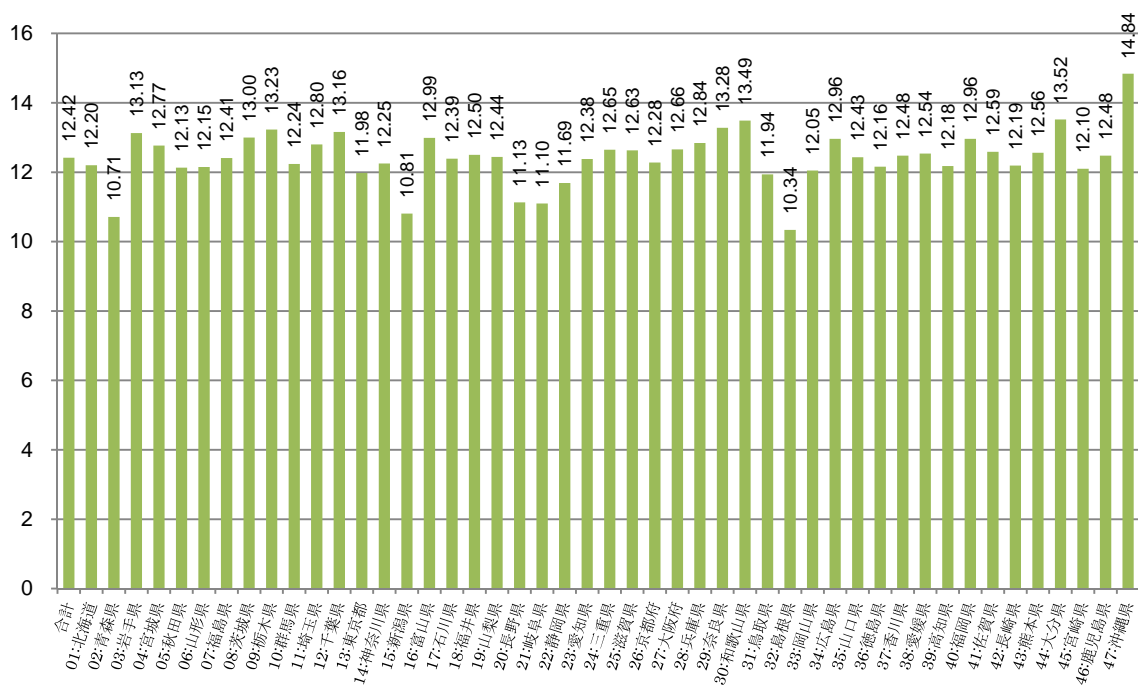
表 20-2 都道府県別該当者の割合(上位順/%)

30:和歌山県	17.65
08:茨城県	15.48
04:宮城県	14.99
38:愛媛県	14.75
03:岩手県	14.40
34:広島県	14.30
05:秋田県	14.23
07:福島県	14.07
47:沖縄県	14.04
44:大分県	14.00
09:栃木県	13.95
10:群馬県	13.80
46:鹿児島県	13.78
43:熊本県	13.74
37:香川県	13.69
16:富山県	13.64
11:埼玉県	13.61
23:愛知県	13.57
35:山口県	13.57
40:福岡県	13.57
33:岡山県	13.46
12:千葉県	13.45
06:山形県	13.38
24:三重県	13.33
17:石川県	13.31
29:奈良県	13.19
28:兵庫県	13.16
36:徳島県	13.09
18:福井県	13.04
39:高知県	13.03
42:長崎県	13.02
01:北海道	12.90
45:宮崎県	12.88
02:青森県	12.79
27:大阪府	12.74
41:佐賀県	12.66
14:神奈川県	12.64
25:滋賀県	12.30
19:山梨県	12.29
31:鳥取県	12.27
21:岐阜県	12.13
13:東京都	12.10
32:島根県	12.07
26:京都府	12.02
22:静岡県	11.98
20:長野県	11.90
15:新潟県	11.75

21. 都道府県別にみたメタボリックシンドローム予備群の状況

- ◆ 都道府県別にメタボリックシンドローム予備群の割合をみると、最も高いのは①沖縄県：14.84%で、次いで②大分県：13.52%、③和歌山県：13.49%となっている。
- ◆ 一方、低い割合を示しているのは①島根県：10.34%、②青森県：10.71%、③新潟県：10.81%となっている。（具体的な数字は p29 を参照）

表 21-1 都道府県別にみたメタボリックシンドローム予備群の割合(%)



注) 加入者の居住地をもとに集計。

表 21-2 都道府県別予備群の割合(上位順/%)

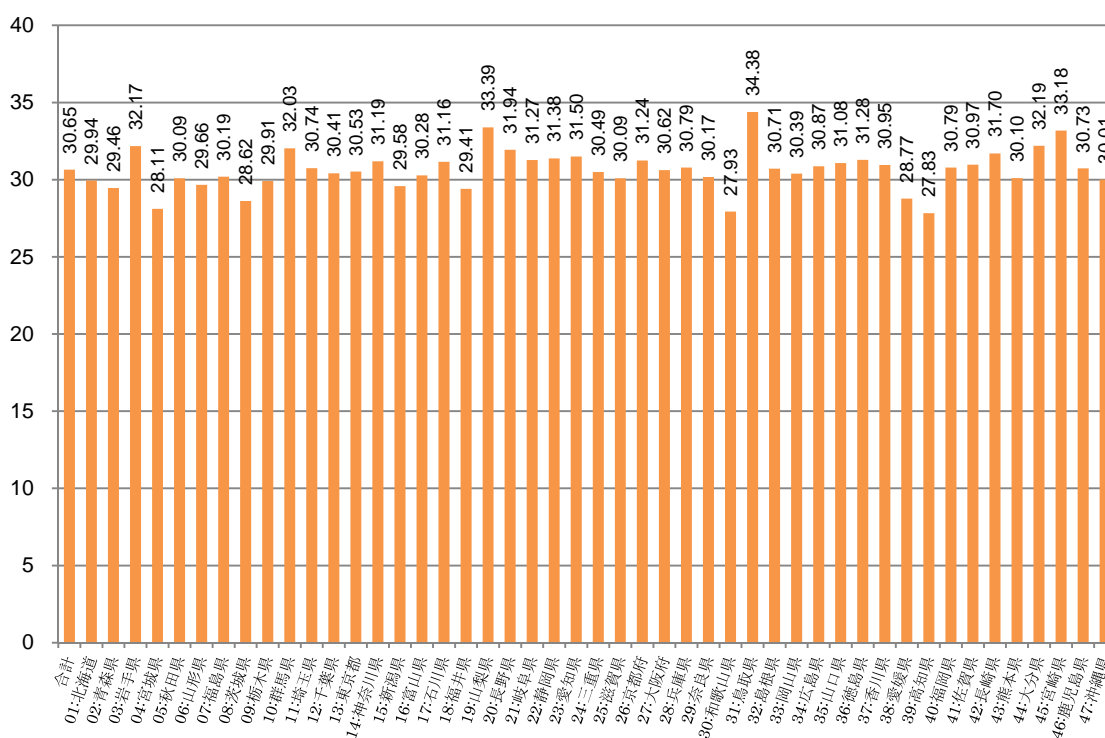
47:沖縄県	14.84
44:大分県	13.52
30:和歌山県	13.49
29:奈良県	13.28
09:栃木県	13.23
12:千葉県	13.16
03:岩手県	13.13
08:茨城県	13.00
16:富山県	12.99
34:広島県	12.96
40:福岡県	12.96
28:兵庫県	12.84
11:埼玉県	12.80
04:宮城県	12.77
27:大阪府	12.66
24:三重県	12.65
25:滋賀県	12.63
41:佐賀県	12.59
43:熊本県	12.56
38:愛媛県	12.54
18:福井県	12.50
37:香川県	12.48
46:鹿児島県	12.48
19:山梨県	12.44
35:山口県	12.43
07:福島県	12.41
17:石川県	12.39
23:愛知県	12.38
26:京都府	12.28
14:神奈川県	12.25
10:群馬県	12.24
01:北海道	12.20
42:長崎県	12.19
39:高知県	12.18
36:徳島県	12.16
06:山形県	12.15
05:秋田県	12.13
45:宮崎県	12.10
33:岡山県	12.05
13:東京都	11.98
31:鳥取県	11.94
22:静岡県	11.69
20:長野県	11.13
21:岐阜県	11.10
15:新潟県	10.81
02:青森県	10.71
32:島根県	10.34

22. 都道府県別にみたメタボリックシンドロームの減少率

- ◆ 都道府県別にメタボリックシンドロームの減少率をみると、最も高い割合を示しているのは、①鳥取県：34.38%で、次いで②山梨県：33.39%、③宮崎県：33.18%となっている。
- ◆ 逆に、減少率が低いのは、①高知県：27.83%、②和歌山県：27.93%、③宮城県：28.11%となっている。（具体的な数字は P31 を参照）

（なお減少率とは、①23年度該当者で24年度予備群の割合と、②23年度該当者で24年度該当者・予備群でなくなった者の割合を足し合わせたものである。）

表 22-1 都道府県別にみたメタボリックシンドロームの減少率



注) 加入者の居住地をもとに集計。

表 22-2 都道府県別減少率(上位順/%)

31:鳥取県	34.38
19:山梨県	33.39
45:宮崎県	33.18
44:大分県	32.19
03:岩手県	32.17
10:群馬県	32.03
20:長野県	31.94
42:長崎県	31.70
23:愛知県	31.50
22:静岡県	31.38
36:徳島県	31.28
21:岐阜県	31.27
26:京都府	31.24
14:神奈川県	31.19
17:石川県	31.16
35:山口県	31.08
41:佐賀県	30.97
37:香川県	30.95
34:広島県	30.87
28:兵庫県	30.79
40:福岡県	30.79
11:埼玉県	30.74
46:鹿児島県	30.73
32:島根県	30.71
27:大阪府	30.62
13:東京都	30.53
24:三重県	30.49
12:千葉県	30.41
33:岡山県	30.39
16:富山県	30.28
07:福島県	30.19
29:奈良県	30.17
43:熊本県	30.10
05:秋田県	30.09
25:滋賀県	30.09
47:沖縄県	30.01
01:北海道	29.94
09:栃木県	29.91
06:山形県	29.66
15:新潟県	29.58
02:青森県	29.46
18:福井県	29.41
38:愛媛県	28.77
08:茨城県	28.62
04:宮城県	28.11
30:和歌山県	27.93
39:高知県	27.83

総括表

集計事項	項目	24 年度	23 年度
全体的事項	加入者	19,435,087	19,470,792
	健診対象者数	7,245,185	7,154,361
	うち特定健診の対象者となる被扶養者の数	2,250,033	2,245,974
	うち特定健診受診者券を配布した被扶養者の数	238,449	228,839
	健診受診者数(人)	4,727,157	4,410,529
	健診受診率(%)	65.25	61.65
	評価対象者数(人)	5,175,438	4,892,458
内臓脂肪症候群に関する事項	内臓脂肪症候群該当者数(人)	675,472	646,020
	内臓脂肪症候群該当者割合(%)	13.05	13.20
	内臓脂肪症候群予備群数(人)	642,980	619,469
	内臓脂肪症候群予備群割合(%)	12.42	12.66
服薬中の者に関する事項	高血圧症の治療に係る薬剤を服用している者の数(人)	720,082	667,517
	高血圧症の治療に係る薬剤を服用している者の割合(%)	13.91	13.64
	脂質異常症の治療に係る薬剤を服用している者の数(人)	423,655	381,023
	脂質異常症の治療に係る薬剤を服用している者の割合(%)	8.19	7.79
	糖尿病の治療に係る薬剤を服用している者の数(人)	189,569	172,936
	糖尿病の治療に係る薬剤を服用している者の割合(%)	3.66	3.53

集計事項	項目	24年度	23年度
内臓脂肪症候群該当者の減少に関する事項	昨年度内臓脂肪症候群該当者の数(人)	549,565	493,120
	昨年度内臓脂肪症候群該当者で今年度内臓脂肪症候群予備群の数(人)	96,420	87,767
	昨年度内臓脂肪症候群該当者で今年度内臓脂肪症候群予備群の割合(%)	17.54	17.80
	昨年度内臓脂肪症候群該当者で今年度内臓脂肪症候群該当者・予備群でなくなった者の数(人)	72,047	61,909
	昨年度内臓脂肪症候群該当者で今年度内臓脂肪症候群該当者・予備群でなくなった者の割合(%)	13.11	12.55
	内臓脂肪症候群該当者の減少率(%)	30.65	30.35
内臓脂肪症候群予備群の減少率に関する事項	昨年度内臓脂肪症候群予備群の数(人)	537,859	485,094
	昨年度内臓脂肪症候群予備群で今年度内臓脂肪症候群該当者・予備群でなくなった者の数(人)	152,117	132,547
	昨年度内臓脂肪症候群予備群で今年度内臓脂肪症候群該当者・予備群でなくなった者の割合(%)	28.28	27.32
保健指導対象者の減少率に関する事項	昨年度特定保健指導の対象者数(人)	833,340	763,426
	昨年度特定保健指導の対象者のうち今年度は特定保健指導対象者ではなかった者の数(人)	250,939	222,123
	昨年度特定保健指導の対象者のうち今年度は特定保健指導対象者ではなかった者の割合(%)	30.11	29.10
	昨年度特定保健指導の利用者数(人)	166,501	142,391
	昨年度特定保健指導の利用者のうち今年度は特定保健指導対象者ではなかった者の数(人)	57,937	48,326
	昨年度特定保健指導の利用者のうち今年度は特定保健指導対象者ではなかった者の割合(%)	34.80	33.94

集計事項		項目	24 年度	23 年度
特定保健指導に関する事項	積極的支援	特定保健指導対象者数(人)	590,856	580,930
		特定保健指導対象者の割合(%)	11.42	11.87
		特定保健指導利用者数(人)	105,128	102,544
		特定保健指導利用者の割合(%)	17.79	17.65
		特定保健指導終了者数(人)	78,087	78,575
		特定保健指導終了者の割合(%)	13.22	13.53
	動機づけ支援	特定保健指導対象者数(人)	398,194	379,201
		特定保健指導対象者の割合(%)	7.69	7.75
		特定保健指導利用者数(人)	84,685	78,605
		特定保健指導利用者の割合(%)	21.27	20.73
		特定保健指導終了者数(人)	71,736	69,627
		特定保健指導終了者の割合(%)	18.02	18.36
	小計	特定保健指導対象者数(人)	989,050	960,131
		特定保健指導対象者の割合(%)	19.11	19.62
		特定保健指導終了者数(小計)(人)	149,823	148,202
		特定保健指導終了者の割合(小計)(%)	15.15	15.44

【集計表】（特定健診実施状況・年齢階層別）

年度	年齢	年齢別加入者 (人)	特定健診対象者		特定健診受診者		評価対象者		メタボリックシンドローム (人)		
			(人)	健診対象率	(人)	健診受診率	(人)	評価対象率	該当者	予備群	合計
2012 年度	合計	19,435,087	7,245,185	37.28%	4,727,157	65.25%	5,175,438	71.43%	675,472	642,980	1,318,452
	40～44歳	2,068,040	1,849,240	9.51%	1,232,019	66.62%	1,357,820	73.43%	109,781	155,996	265,777
	45～49歳	1,755,369	1,588,289	8.17%	1,083,607	68.22%	1,191,895	75.04%	132,884	150,203	283,087
	50～54歳	1,425,233	1,293,984	6.66%	891,030	68.86%	974,688	75.32%	136,947	123,887	260,834
	55～59歳	1,195,741	1,076,423	5.54%	737,076	68.47%	799,255	74.25%	135,736	103,599	239,335
	60～64歳	1,054,650	883,691	4.55%	542,638	61.41%	586,143	66.33%	111,408	77,289	188,697
	65～69歳	433,211	359,671	1.85%	169,976	47.26%	187,216	52.05%	34,256	22,401	56,657
	70～74歳	223,646	193,887	1.00%	70,811	36.52%	78,421	40.45%	14,460	9,605	24,065
	40～64歳（再掲）	7,499,033	6,691,627	34.43%	4,486,370	67.04%	4,909,801	73.37%	626,756	610,974	1,237,730
	65～74歳（再掲）	656,857	553,558	2.85%	240,787	43.50%	265,637	47.99%	48,716	32,006	80,722
	40～74歳（再掲）	8,155,890	7,245,185	37.28%	4,727,157	65.25%	5,175,438	71.43%	675,472	642,980	1,318,452

【集計表】（特定健診実施状況・形態別）

年度	形態	年齢別加入者 (人)	特定健診対象者		特定健診受診者		評価対象者		メタボリックシンドローム (人)		
			(人)	健診対象率	(人)	健診受診率	(人)	評価対象率	該当者	予備群	合計
2012 年度	合計	19,435,087	7,245,185	37.28%	4,727,157	65.25%	5,175,438	71.43%	675,472	642,980	1,318,452
	1:単一	11,722,016	4,629,123	39.49%	3,231,573	69.81%	3,384,696	73.12%	432,190	418,715	850,905
	2:連合	387,841	134,046	1.14%	100,631	75.07%	101,818	75.96%	13,587	12,727	26,314
	3:総合	7,325,230	2,482,016	21.17%	1,394,953	56.20%	1,688,924	68.05%	229,695	211,538	441,233

【集計表】（特定健診実施状況・年齢階層別）

年度	年齢	保健指導レベル（人）					特定保健指導対象者		特定保健指導利用者		特定保健指導完了者	
		積極的支援	動機付け支援	情報提供		（人）	対象率	（人）	指導率	（人）	完了率	
				服薬あり	服薬なし							
2012 年度	合計	590,856	398,194	4,180,617	993,537	3,187,080	989,050	19.11%	189,813	19.19%	149,823	15.15%
	40～44歳	163,952	104,819	1,087,720	77,200	1,010,520	268,771	19.79%	55,018	20.47%	43,256	16.09%
	45～49歳	154,092	95,348	941,273	135,867	805,406	249,440	20.93%	50,965	20.43%	40,057	16.06%
	50～54歳	120,064	72,680	780,944	194,006	586,938	192,744	19.77%	38,333	19.89%	30,374	15.76%
	55～59歳	92,006	53,900	652,518	236,811	415,707	145,906	18.26%	27,622	18.93%	22,113	15.16%
	60～64歳	60,506	37,064	487,859	224,442	263,417	97,570	16.65%	14,312	14.67%	11,209	11.49%
	65～69歳	208	25,007	161,600	85,131	76,469	25,215	13.47%	2,668	10.58%	2,104	8.34%
	70～74歳	28	9,376	68,703	40,080	28,623	9,404	11.99%	895	9.52%	710	7.55%
	40～64歳（再掲）	590,620	363,811	3,950,314	868,326	3,081,988	954,431	19.44%	186,250	19.51%	147,009	15.40%
	65～74歳（再掲）	236	34,383	230,303	125,211	105,092	34,619	13.03%	3,563	10.29%	2,814	8.13%
40～74歳（再掲）	590,856	398,194	4,180,617	993,537	3,187,080	989,050	19.11%	189,813	19.19%	149,823	15.15%	

【集計表】（特定健診実施状況・形態別）

年度	形態	保健指導レベル（人）					特定保健指導対象者		特定保健指導利用者		特定保健指導完了者	
		積極的支援	動機付け支援	情報提供		（人）	対象率	（人）	指導率	（人）	完了率	
				服薬あり	服薬なし							
2012 年度	合計	590,856	398,194	4,180,617	993,537	3,187,080	989,050	19.11%	189,813	19.19%	149,823	15.15%
	1:単一	368,627	261,944	2,749,462	656,495	2,092,967	630,571	18.63%	144,418	22.90%	115,217	18.27%
	2:連合	12,179	7,625	82,002	19,293	62,709	19,804	19.45%	3,671	18.54%	2,831	14.30%
	3:総合	210,050	128,625	1,349,153	317,749	1,031,404	338,675	20.05%	41,724	12.32%	31,775	9.38%

【集計表】（特定健診実施状況・都道府県別）

年度	都道府県	年齢別加入者 (人)	特定健診対象者		特定健診受診者		評価対象者		メタボリックシンドローム(人)		
			(人)	健診対象率	(人)	健診受診率	(人)	評価対象率	該当者	予備群	合計
2012 年度	合計	19,435,087	7,245,185	37.28	4,727,157	65.25	5,175,438	71.43	675,472	642,980	1,318,452
	01:北海道	376,491	160,837	42.72	115,283	71.68	122,336	76.06	15,786	14,926	30,712
	02:青森県	67,776	28,104	41.47	20,225	71.96	21,297	75.78	2,724	2,281	5,005
	03:岩手県	102,655	36,856	35.90	24,883	67.51	26,767	72.63	3,855	3,515	7,370
	04:宮城県	270,402	104,321	38.58	70,124	67.22	75,317	72.20	11,288	9,617	20,905
	05:秋田県	77,014	30,113	39.10	19,688	65.38	21,495	71.38	3,058	2,607	5,665
	06:山形県	97,813	37,479	38.32	28,368	75.69	29,897	79.77	3,999	3,631	7,630
	07:福島県	200,436	77,225	38.53	49,191	63.70	55,173	71.44	7,764	6,848	14,612
	08:茨城県	520,363	220,496	42.37	146,898	66.62	158,631	71.94	24,556	20,615	45,171
	09:栃木県	345,396	137,390	39.78	90,662	65.99	100,258	72.97	13,983	13,266	27,249
	10:群馬県	259,107	105,079	40.55	68,055	64.77	77,958	74.19	10,759	9,544	20,303
	11:埼玉県	1,247,440	500,330	40.11	315,047	62.97	361,561	72.26	49,193	46,285	95,478
	12:千葉県	1,066,524	428,844	40.21	273,527	63.78	303,741	70.83	40,867	39,958	80,825
	13:東京都	2,595,974	1,057,571	40.74	701,876	66.37	811,380	76.72	98,148	97,202	195,350
	14:神奈川県	1,954,911	814,812	41.68	546,636	67.09	601,179	73.78	75,969	73,672	149,641
	15:新潟県	227,457	95,875	42.15	69,973	72.98	73,875	77.05	8,679	7,988	16,667
	16:富山県	126,642	51,617	40.76	37,819	73.27	40,084	77.66	5,469	5,206	10,675
	17:石川県	100,008	38,286	38.28	26,512	69.25	28,500	74.44	3,793	3,532	7,325
	18:福井県	72,552	27,429	37.81	19,554	71.29	20,218	73.71	2,636	2,528	5,164
	19:山梨県	94,981	37,696	39.69	27,289	72.39	29,026	77.00	3,567	3,610	7,177
	20:長野県	315,602	123,687	39.19	90,178	72.91	97,116	78.52	11,555	10,811	22,366
	21:岐阜県	215,147	81,799	38.02	56,810	69.45	60,762	74.28	7,369	6,745	14,114
	22:静岡県	685,154	265,272	38.72	189,986	71.62	200,282	75.50	23,991	23,421	47,412
	23:愛知県	1,013,284	368,307	36.35	262,220	71.20	275,983	74.93	37,446	34,154	71,600
	24:三重県	292,933	115,597	39.46	79,060	68.39	82,795	71.62	11,039	10,471	21,510
	25:滋賀県	234,911	90,899	38.70	63,005	69.31	65,386	71.93	8,042	8,256	16,298
	26:京都府	286,558	113,776	39.70	76,561	67.29	80,640	70.88	9,692	9,904	19,596
	27:大阪府	1,442,628	587,732	40.74	394,854	67.18	414,340	70.50	52,784	52,463	105,247
	28:兵庫県	872,423	343,399	39.36	225,339	65.62	239,855	69.85	31,561	30,808	62,369
	29:奈良県	195,251	83,555	42.79	51,617	61.78	54,123	64.78	7,140	7,187	14,327
	30:和歌山県	81,564	33,985	41.67	21,038	61.90	22,853	67.24	4,033	3,083	7,116
	31:鳥取県	32,930	13,349	40.54	9,246	69.26	9,907	74.22	1,216	1,183	2,399
	32:島根県	39,521	16,264	41.15	10,652	65.49	12,704	78.11	1,533	1,314	2,847
	33:岡山県	156,890	63,485	40.46	43,926	69.19	47,134	74.24	6,345	5,679	12,024
	34:広島県	327,472	129,921	39.67	91,316	70.29	95,925	73.83	13,714	12,433	26,147
	35:山口県	144,858	58,715	40.53	38,076	64.85	40,880	69.62	5,549	5,083	10,632
	36:徳島県	50,631	21,527	42.52	14,456	67.15	15,961	74.14	2,090	1,941	4,031
	37:香川県	98,446	38,949	39.56	25,353	65.09	28,956	74.34	3,964	3,615	7,579
	38:愛媛県	104,100	41,681	40.04	27,253	65.38	29,962	71.88	4,418	3,756	8,174
	39:高知県	31,466	11,872	37.73	7,753	65.30	8,909	75.04	1,161	1,085	2,246
	40:福岡県	518,210	203,279	39.23	127,313	62.63	144,663	71.16	19,627	18,747	38,374
	41:佐賀県	54,167	19,498	36.00	11,992	61.50	13,938	71.48	1,765	1,755	3,520
	42:長崎県	64,001	25,727	40.20	17,003	66.09	18,629	72.41	2,425	2,271	4,696
	43:熊本県	124,479	48,993	39.36	31,896	65.10	35,776	73.02	4,917	4,494	9,411
	44:大分県	97,929	35,964	36.72	23,614	65.66	26,406	73.42	3,697	3,571	7,268
	45:宮崎県	63,428	24,219	38.18	15,753	65.04	17,890	73.87	2,305	2,164	4,469
	46:鹿児島県	83,108	32,423	39.01	20,487	63.19	23,761	73.28	3,274	2,965	6,239
47:沖縄県	64,448	20,322	31.53	13,584	66.84	14,461	71.16	2,031	2,146	4,177	
99:その他	1,939,606	240,629	12.41	35,206	14.63	36,748	15.27	4,696	4,644	9,340	

【集計表】（特定健診実施状況・都道府県別）

年度	都道府県	保健指導レベル（人）					特定保健指導対象者		特定保健指導利用者		特定保健指導完了者	
		積極的支援	動機付け支援	情報提供		（人）	対象率	（人）	指導率	（人）	完了率	
				服薬あり	服薬なし							
2012 年度	合計	590,856	398,194	4,180,617	993,537	3,187,080	989,050	19.11	189,813	19.19	149,823	15.15
	01:北海道	13,819	8,639	99,844	25,426	74,418	22,458	18.36	4,568	20.34	3,789	16.87
	02:青森県	2,293	1,402	17,587	4,661	12,926	3,695	17.35	1,080	29.23	942	25.49
	03:岩手県	3,578	2,042	21,125	5,245	15,880	5,620	21.00	1,101	19.59	924	16.44
	04:宮城県	9,825	5,616	59,848	15,853	43,995	15,441	20.50	3,623	23.46	2,877	18.63
	05:秋田県	2,618	1,540	17,315	4,856	12,459	4,158	19.34	784	18.86	702	16.88
	06:山形県	3,282	2,039	24,569	6,801	17,768	5,321	17.80	1,255	23.59	1,091	20.50
	07:福島県	6,686	4,186	44,179	11,835	32,344	10,872	19.71	2,147	19.75	1,581	14.54
	08:茨城県	19,460	13,140	125,974	37,070	88,904	32,600	20.55	4,283	13.14	3,111	9.54
	09:栃木県	11,879	7,999	80,332	21,165	59,167	19,878	19.83	3,546	17.84	2,885	14.51
	10:群馬県	9,385	5,975	62,566	15,598	46,968	15,360	19.70	2,823	18.38	2,189	14.25
	11:埼玉県	42,150	28,852	290,391	72,800	217,591	71,002	19.64	12,174	17.15	8,997	12.67
	12:千葉県	35,538	24,711	243,200	58,560	184,640	60,249	19.84	10,483	17.40	7,524	12.49
	13:東京都	88,356	62,298	658,895	139,051	519,844	150,654	18.57	27,213	18.06	20,338	13.50
	14:神奈川県	67,344	47,308	485,795	110,029	375,766	114,652	19.07	19,741	17.22	14,323	12.49
	15:新潟県	7,488	4,668	61,701	14,832	46,869	12,156	16.45	2,241	18.44	1,878	15.45
	16:富山県	4,858	2,958	32,257	7,911	24,346	7,816	19.50	2,149	27.49	1,855	23.73
	17:石川県	3,588	2,186	22,708	4,860	17,848	5,774	20.26	915	15.85	802	13.89
	18:福井県	2,272	1,557	16,380	3,972	12,408	3,829	18.94	884	23.09	698	18.23
	19:山梨県	3,251	2,062	23,710	5,802	17,908	5,313	18.30	910	17.13	717	13.50
	20:長野県	9,904	6,744	80,245	18,964	61,281	16,648	17.14	4,474	26.87	3,663	22.00
	21:岐阜県	6,145	4,307	50,271	12,022	38,249	10,452	17.20	2,861	27.37	2,393	22.90
	22:静岡県	21,718	14,097	164,270	39,277	124,993	35,815	17.88	6,612	18.46	5,423	15.14
	23:愛知県	32,637	20,582	222,598	52,637	169,961	53,219	19.28	13,662	25.67	11,759	22.10
	24:三重県	9,114	6,130	67,516	17,377	50,139	15,244	18.41	2,786	18.28	2,157	14.15
	25:滋賀県	6,777	4,989	53,601	13,153	40,448	11,766	17.99	2,038	17.32	1,593	13.54
	26:京都府	8,332	6,140	66,139	15,117	51,022	14,472	17.95	2,929	20.24	2,390	16.51
	27:大阪府	47,490	32,415	333,873	75,733	258,140	79,905	19.28	12,538	15.69	9,890	12.38
	28:兵庫県	26,591	18,922	194,019	46,786	147,233	45,513	18.98	9,323	20.48	7,627	16.76
	29:奈良県	5,551	4,392	44,137	11,569	32,568	9,943	18.37	1,858	18.69	1,440	14.48
	30:和歌山県	3,139	1,753	17,944	5,361	12,583	4,892	21.41	930	19.01	801	16.37
	31:鳥取県	1,132	705	8,067	1,921	6,146	1,837	18.54	395	21.50	305	16.60
	32:島根県	1,298	832	10,564	2,524	8,040	2,130	16.77	401	18.83	337	15.82
	33:岡山県	5,403	3,469	38,229	9,562	28,667	8,872	18.82	1,445	16.29	1,244	14.02
	34:広島県	12,488	7,516	75,901	18,157	57,744	20,004	20.85	3,504	17.52	3,092	15.46
	35:山口県	4,614	2,951	33,295	9,037	24,258	7,565	18.51	2,246	29.69	2,063	27.27
	36:徳島県	1,697	1,225	13,034	3,449	9,585	2,922	18.31	921	31.52	871	29.81
	37:香川県	3,448	2,257	23,230	5,804	17,426	5,705	19.70	1,855	32.52	1,626	28.50
	38:愛媛県	3,598	2,359	23,997	6,334	17,663	5,957	19.88	1,991	33.42	1,519	25.50
	39:高知県	975	711	7,221	1,730	5,491	1,686	18.92	437	25.92	381	22.60
	40:福岡県	18,445	11,568	114,385	25,860	88,525	30,013	20.75	6,551	21.83	5,272	17.57
	41:佐賀県	1,593	1,105	11,227	2,555	8,672	2,698	19.36	521	19.31	438	16.23
	42:長崎県	2,133	1,449	15,040	3,532	11,508	3,582	19.23	960	26.80	785	21.92
	43:熊本県	4,360	2,784	28,539	7,084	21,455	7,144	19.97	1,830	25.62	1,570	21.98
	44:大分県	3,450	1,972	20,908	5,129	15,779	5,422	20.53	1,083	19.97	896	16.53
	45:宮崎県	2,160	1,446	14,265	3,263	11,002	3,606	20.16	867	24.04	714	19.80
	46:鹿児島県	2,842	1,945	18,943	4,728	14,215	4,787	20.15	1,181	24.67	996	20.81
47:沖縄県	1,751	1,540	11,154	2,510	8,644	3,291	22.76	472	14.34	329	10.00	
99:その他	4,401	2,711	29,629	6,035	23,594	7,112	19.35	1,222	17.18	1,026	14.43	

【集計表】（特定健診実施状況・男女別年齢別）

年度	性別	年齢	年齢別加入者 (人)	特定健診対象者		特定健診受診者		評価対象者		メタボリックシンドローム (人)		
				(人)	健診対象率	(人)	健診受診率	(人)	評価対象率	該当者	予備群	合計
2012 年度	男性	合計	10,028,191	3,847,717	38.37	2,991,242	77.74	3,269,394	84.97	606,261	563,082	1,169,343
		40～44歳	1,032,504	950,412	9.48	766,826	80.68	842,708	88.67	101,850	140,841	242,691
		45～49歳	907,055	842,669	8.40	686,028	81.41	752,867	89.34	122,945	133,664	256,609
		50～54歳	738,221	686,061	6.84	558,808	81.45	611,556	89.14	123,750	107,677	231,427
		55～59歳	625,810	578,483	5.77	471,457	81.50	511,246	88.38	120,039	88,937	208,976
		60～64歳	582,784	493,550	4.92	357,809	72.50	385,178	78.04	97,718	65,992	163,710
		65～69歳	228,883	191,401	1.91	105,132	54.93	115,706	60.45	28,601	18,330	46,931
		70～74歳	114,676	105,141	1.05	45,182	42.97	50,133	47.68	11,358	7,641	18,999
		40～64歳（再掲）	3,886,374	3,551,175	35.41	2,840,928	80.00	3,103,555	87.40	566,302	537,111	1,103,413
		65～74歳（再掲）	343,559	296,542	2.96	150,314	50.69	165,839	55.92	39,959	25,971	65,930
		40～74歳（再掲）	10,028,191	3,847,717	38.37	2,991,242	77.74	3,269,394	84.97	606,261	563,082	1,169,343
	女性	合計	9,406,896	3,397,468	36.12	1,735,915	51.09	1,906,044	56.10	69,211	79,898	149,109
		40～44歳	1,035,536	898,828	9.55	465,193	51.76	515,112	57.31	7,931	15,155	23,086
		45～49歳	848,314	745,620	7.93	397,579	53.32	439,028	58.88	9,939	16,539	26,478
		50～54歳	687,012	607,923	6.46	332,222	54.65	363,132	59.73	13,197	16,210	29,407
		55～59歳	569,931	497,940	5.29	265,619	53.34	288,009	57.84	15,697	14,662	30,359
		60～64歳	471,866	390,141	4.15	184,829	47.37	200,965	51.51	13,690	11,297	24,987
		65～69歳	204,328	168,270	1.79	64,844	38.54	71,510	42.50	5,655	4,071	9,726
		70～74歳	108,970	88,746	0.94	25,629	28.88	28,288	31.88	3,102	1,964	5,066
		40～64歳（再掲）	3,612,659	3,140,452	33.38	1,645,442	52.40	1,806,246	57.52	60,454	73,863	134,317
		65～74歳（再掲）	313,298	257,016	2.73	90,473	35.20	99,798	38.83	8,757	6,035	14,792
		40～74歳（再掲）	9,406,896	3,397,468	36.12	1,735,915	51.09	1,906,044	56.10	69,211	79,898	149,109

【集計表】（特定健診実施状況・男女別年齢別）

年度	性別	年齢	保健指導レベル（人）					特定保健指導対象者		特定保健指導利用者		特定保健指導完了者	
			積極的支援	動機付け支援	情報提供		（人）	対象率	（人）	指導率	（人）	完了率	
					服薬あり	服薬なし							
2012 年度	男性	合計	541,419	296,203	2,428,067	725,999	1,702,068	837,622	25.62	169,151	20.19	133,564	15.95
		40～44歳	152,723	80,954	608,339	63,804	544,535	233,677	27.73	49,779	21.30	39,178	16.77
		45～49歳	142,509	71,183	538,351	109,365	428,986	213,692	28.38	45,762	21.41	36,001	16.85
		50～54歳	109,118	51,865	449,926	145,386	304,540	160,983	26.32	33,789	20.99	26,792	16.64
		55～59歳	82,694	38,348	389,648	169,064	220,584	121,042	23.68	24,300	20.08	19,462	16.08
		60～64歳	54,177	26,586	303,976	158,361	145,615	80,763	20.97	12,586	15.58	9,844	12.19
		65～69歳	180	19,887	95,342	54,653	40,689	20,067	17.34	2,206	10.99	1,711	8.53
		70～74歳	18	7,380	42,485	25,366	17,119	7,398	14.76	729	9.85	576	7.79
		40～64歳（再掲）	541,221	268,936	2,290,240	645,980	1,644,260	810,157	26.10	166,216	20.52	131,277	16.20
		65～74歳（再掲）	198	27,267	137,827	80,019	57,808	27,465	16.56	2,935	10.69	2,287	8.33
		40～74歳（再掲）	541,419	296,203	2,428,067	725,999	1,702,068	837,622	25.62	169,151	20.19	133,564	15.95
	女性	合計	49,437	101,991	1,752,550	267,538	1,485,012	151,428	7.94	20,662	13.64	16,259	10.74
		40～44歳	11,229	23,865	479,381	13,396	465,985	35,094	6.81	5,239	14.93	4,078	11.62
		45～49歳	11,583	24,165	402,922	26,502	376,420	35,748	8.14	5,203	14.55	4,056	11.35
		50～54歳	10,946	20,815	331,018	48,620	282,398	31,761	8.75	4,544	14.31	3,582	11.28
		55～59歳	9,312	15,552	262,870	67,747	195,123	24,864	8.63	3,322	13.36	2,651	10.66
		60～64歳	6,329	10,478	183,883	66,081	117,802	16,807	8.36	1,726	10.27	1,365	8.12
		65～69歳	28	5,120	66,258	30,478	35,780	5,148	7.20	462	8.97	393	7.63
		70～74歳	10	1,996	26,218	14,714	11,504	2,006	7.09	166	8.28	134	6.68
		40～64歳（再掲）	49,399	94,875	1,660,074	222,346	1,437,728	144,274	7.99	20,034	13.89	15,732	10.90
		65～74歳（再掲）	38	7,116	92,476	45,192	47,284	7,154	7.17	628	8.78	527	7.37
		40～74歳（再掲）	49,437	101,991	1,752,550	267,538	1,485,012	151,428	7.94	20,662	13.64	16,259	10.74